

REJESTRACJA W TRYBIE KONWERSJI

KONWERSJA WSZYSTKICH PAPIERÓW WARTOŚCIOWYCH OZNACZONYCH DANYM KODEM ISIN (CONV)

Zasady wymiany komunikatów ISO20022 w systemie kdpw_stream

Wersja 1.1

Marzec 2015

Spis treści

1. WSTĘP.....	4
2. OBSŁUGA KONWERSJI PAPIERÓW WARTOŚCIOWYCH W KDPW	5
2.1 Informacje Ogólne	5
2.2 Obsługa.....	5
2.2.1 Informowanie o zdarzeniu.....	5
2.2.2 Informowanie o uprawnieniach	9
2.2.3 Potwierdzenie.....	13

Metryka Zmian

Data	Autor	Zmiana
02.09.2013	KDPW S.A.	Utworzenie dokumentu v.1.0
04.03.2015	KDPW S.A.	Uzupełnienie struktur komunikatów o strukturyzowane pole tekstowe, w ramach <AddtlInf>, zawierające numer i datę uchwały KDPW.

1. WSTĘP

Dokument opisuje budowę i zasady przekazywania komunikatów ISO20022 w zakresie obsługi konwersji wszystkich papierów wartościowych oznaczonych danym kodem ISIN w ramach systemu kdpw_stream. W zakresie wymiany informacji wykorzystywane będą komunikaty z obszaru *Securities Events* w wariancie 001, wersja 03. Informacje na temat budowy komunikatów ISO20022 wraz ze szczegółową specyfikacją techniczną publikowane są na stronie internetowej www.iso20022.org.

W dokumencie przedstawiono przepływ komunikatów jak również zakres wykorzystywanych komponentów i elementów komunikatów w zakresie obsługi konwersji papierów wartościowych. Budowa nagłówka komunikatów ISO20022 (*Business Application Header – BAH*) jest tożsama z budową BAH przedstawioną w materiałach informacyjnych dot. obsługi prawa poboru.

Przygotowana propozycja rozwiązań dotyczy papierów wartościowych emitowanych zgodnie z prawem polskim, dla których depozytem macierzystym jest KDPW S.A.

2. OBSŁUGA KONWERSJI PAPIERÓW WARTOŚCIOWYCH W KDPW

2.1 Informacje Ogólne

Zdarzenie definiowane jest po podjęciu stosownej uchwały przez Zarząd KDPW S.A. dotyczącej konwersji wszystkich papierów wartościowych oznaczonych danym kodem ISIN.

Identyfikatory komunikatów wysyłanych do uczestników są unikalne w ramach całego cyklu życia definiowanego zdarzenia (konwersji), a ich numeracja będzie rosnąca.

W komunikatach stosowane będą polskie znaki diakrytyczne (ąęść itd.), dotyczy to przede wszystkim pól opisowych (informacja dodatkowa), ale także nazw spółek.

W zakresie kodowania komunikatów wejściowych i wyjściowych zgodnych z ISO20022 kdpw_stream zawsze generuje komunikaty kodowane w UTF-8 i zapewnia obsługę komunikatów wejściowych kodowanych w UTF-8, co jest zgodne z normą ISO20022.¹

2.2 Obsługa

Komunikaty zgodne z normą ISO20022 wykorzystywane w obsłudze zdarzenia:

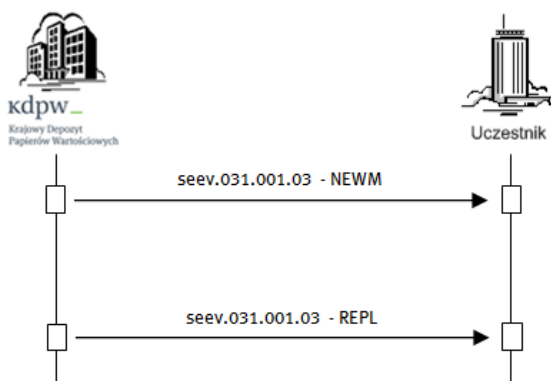
- seev.031.001.03 – Corporate Action Notification,
- seev.035.001.03 – Corporate Action Movement Preliminary Advice,
- seev.036.001.03 – Corporate Action Movement Confirmation,
- seev.039.001.03 – Corporate Action Cancellation Advice.

2.2.1 Informowanie o zdarzeniu

Komunikaty zgodne z normą ISO20022 wykorzystywane w procesie informowania o zdarzeniu:

- seev.031.001.03 – Corporate Action Notification,
- seev.039.001.03 – Corporate Action Cancellation Advice.

¹ kdpw_stream przyjmuje komunikaty wejściowe zgodne z ISO 20022, kodowane w UTF-8, w których zastosowany zestaw znaków nie wykracza poza znaki z zestawu oznaczonego IBM CCSID 870 (LATIN-2 EBCDIC) (<http://www.ibm.com/software/globalization/ccsid/ccsid870.html>). kdpw_stream nie weryfikuje zawartości tagu CharSet w BAH, weryfikacji podlegają poszczególne znaki komunikatu. Komunikaty wejściowe zawierające znaki spoza wskazanego wcześniej zestawu znaków będą odrzucane przez kdpw_stream.

Przesłanie informacji o zdarzeniu i zmianach w zdarzeniu

Komunikat seev.031.001.03 wysyłany jest do uczestników po zdefiniowaniu zdarzenia w KDPW oraz w przypadku zmiany danych przed dniem wykonania zdarzenia.

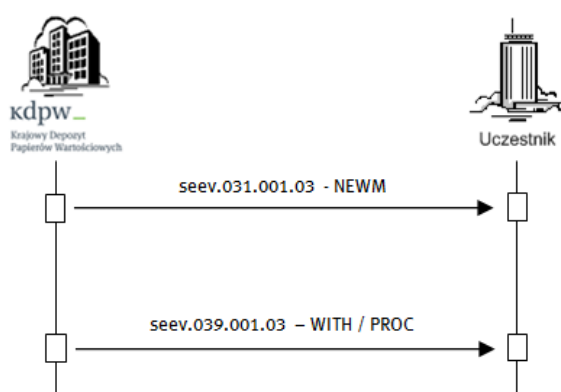
Komunikat seev.031.001.03 wysyłany jest do danego uczestnika wyłącznie wtedy gdy posiada on na kontach papiery wartościowe o kodzie ISIN papieru bazowego, którego dotyczy zdarzenie lub gdy w systemie kdpw_stream istnieją dokumenty w toku dla tego uczestnika dotyczące kodu ISIN papieru bazowego. Niemniej jednak, jeśli od momentu wysłania pierwszego komunikatu informującego a przed dniem realizacji zdarzenia, uczestnik nie będący wcześniej w posiadaniu odpowiedniego papieru wartościowego nabył taki papier wartościowy, również otrzyma on komunikat informujący o zdarzeniu.

seev.031.001.03 – ISO20022 (z pominięciem BAH – Business Application Header)		
<CorpActnNtfctn>	[1..1]	
<NtfctnGnlInf>	[1..1]	
<NtfctnTp> NEWM </NtfctnTp>	[1..1]	Typ powiadomienia. Wartości: NEWM – Nowe powiadomienie, REPL – Powiadomienie zmieniające poprzednie powiadomienie.
<PrcgSts>	[1..1]	Status zdarzenia.
<Cd>	[1..1]	<u>EvtCmpltnsSts</u>
<EvtSts>	[1..1]	Wartości: COMP – Pełna informacja o zdarzeniu,
<EvtCmpltnsSts> COMP </EvtCmpltnsSts>	[1..1]	<u>EvtConfSts</u>
<EvtConfSts> CONF </EvtConfSts>	[1..1]	Wartości: CONF – Informacje potwierdzone,
</EvtSts>	[1..1]	Komunikat seev.031.001.03 będzie wysyłany wyłącznie ze statusami COMP oraz CONF (pełna i potwierdzona informacja o zdarzeniu).
</Cd>	[1..1]	
</PrcgSts>	[1..1]	
</NtfctnGnlInf>	[1..1]	
<PrvsNtfctnId>	[0..1]	Identyfikator komunikatu wysłanego wcześniej,
<Id> 0123456789010203 </Id>	[1..1]	przekazywany wyłącznie dla komunikatu w typie REPL.
</PrvsNtfctnId>	[0..1]	Długość pola: 16 znaków.
<CorpActnGnlInf>	[1..1]	
<CorpActnEvtId> 4100CON010203040 </CorpActnEvtId>	[1..1]	Identyfikator zdarzenia CA nadawany w KDPW. Długość pola: 16 znaków.
<EvtPrcgTp>	[0..1]	Kod typu procesu.
<Cd> REOR </Cd>	[1..1]	Wartość: REOR – Reorganizacja.
</EvtPrcgTp>	[0..1]	
<EvtTp>	[1..1]	Kod zdarzenia CA.
<Cd> CONV </Cd>	[1..1]	Wartość: CONV – Konwersja.

</EvtTp>	[1..1]	
<MndtryVlntryEvtTp>	[1..1]	Typ obligatoryjności udziału w zdarzeniu. Wartość: MAND – Udział obowiązkowy.
<Cd> MAND </Cd>	[1..1]	
</MndtryVlntryEvtTp>	[1..1]	
<UndrlygScty>	[1..1]	
<FinInstrmId>	[1..1]	
<ISIN> PL0123456789 </ISIN>	[0..1]	Kod ISIN papieru bazowego, z którego wynika zdarzenie CA.
<Desc> 4100 Emitent S.A. </Desc>	[0..1]	Kod i nazwa emitenta papierów wartościowych.
</FinInstrmId>	[1..1]	
</UndrlygScty>	[1..1]	
</CorpActnGnlInf>	[1..1]	
<AcctDtls>	[1..1]	
<ForAllAccts>	[1..1]	Wartość: GENR – Wskazanie, iż komunikat dotyczy wszystkich kont, na których zarejestrowany jest papier bazowy.
<IdCd> GENR </IdCd>	[1..1]	
</ForAllAccts>	[1..1]	
</AcctDtls>	[1..1]	
<CorpActnDtls>	[0..1]	
<DtDtls>	[0..1]	
<AnncmntDt>	[0..1]	<i>Announcement Date</i> – Data ogłoszenia zdarzenia przez emitenta. Pole opcjonalne.
<Dt><Dt> 2012-07-01 </Dt></Dt>	[1..1]	
</AnncmntDt>	[0..1]	
<FctvDt>	[0..1]	<i>Effective Date</i> – Data wykonania zdarzenia z perspektywy emitenta, zbieżna z <i>Payment Date</i> . Pole opcjonalne.
<Dt><Dt> 2012-07-25 </Dt></Dt>	[1..1]	
</FctvDt>	[0..1]	
<RcrdDt>	[0..1]	<i>Record Date</i> – Data ustalenia uprawnionych do udziału w CA.
<Dt><Dt> 2012-07-24 </Dt></Dt>	[1..1]	
</RcrdDt>	[0..1]	
</DtDtls>	[0..1]	
<AddtlInf>		Adres strony internetowej emitenta. Pole opcjonalne.
<URLAdr>		
<URLAdr> www.emitent.pl </URLAdr>		
</AddtlInf>		
</CorpActnDtls>	[0..1]	
<CorpActnOptnDtls>	[0..*]	
<OptnNb> 001 </OptnNb>	[1..1]	Numer wariantu wykonania.
<OptnTp>	[1..1]	Kod wariantu wykonania.
<Cd> SECU </Cd>	[1..1]	Wartość: SECU – Dystrybucja instrumentów finansowych.
</OptnTp>	[1..1]	
<DfltPrcgOrStgInstr>	[1..1]	Wskaźnik obowiązkowości wariantu wykonania. Wartość: true – Wariant obowiązkowy.
<DfltOptnInd> true </DfltOptnInd>	[1..1]	
</DfltPrcgOrStgInstr>	[1..1]	
<SctiesMvmntDtls>	[0..*]	
<SctyDtls>	[1..1]	
<FinInstrmId>	[1..1]	
<ISIN> PL0123456789 </ISIN>	[1..1]	Kod ISIN debetowanych papierów wartościowych.
<Desc> 4100 Emitent S.A. </Desc>	[0..1]	Kod i nazwa emitenta papierów wartościowych.
</FinInstrmId>	[1..1]	
<ClssfctnTp>	[0..1]	
<ClssfctnFinInstrm> ESVUFR </ClssfctnFinInstrm>	[1..1]	Identyfikator CFI.
</ClssfctnTp>	[0..1]	
</SctyDtls>	[1..1]	
<CdtDbtInd> DBIT </CdtDbtInd>	[1..1]	Wskaźnik kredytowania / debetowania. Wartość: DBIT – Debet.
<DtDtls>	[1..1]	
<PmtDt>	[1..1]	<i>Payment Date</i> – Data płatności / Wykonania zdarzenia, w której powinno nastąpić debetowanie papierów wartościowych.
<Dt><Dt> 2012-07-25 </Dt></Dt>	[1..1]	
</PmtDt>	[1..1]	
</DtDtls>	[1..1]	
</SctiesMvmntDtls>	[1..1]	

<SctiesMvmntDtls>	[0..*]	
<SctyDtls>	[1..1]	
<FinInstrmId>	[1..1]	
<ISIN>PL9876543210</ISIN>	[1..1]	Kod ISIN kredytowanych papierów wartościowych.
<Desc>4100 Emitent S.A.</Desc>	[0..1]	Kod i nazwa emitenta papierów wartościowych.
</FinInstrmId>	[1..1]	
<ClssfctnTp>	[0..1]	
<ClssfctnFinInstrm>ESVUFB</ClssfctnFinInstrm>	[1..1]	Identyfikator CFI.
</ClssfctnTp>	[0..1]	
</SctyDtls>	[1..1]	
<CdtDbtInd>CRDT</CdtDbtInd>	[1..1]	Wskaźnik kredytowania / debetowania. Wartość: CRDT – Kredyt.
<DtDtls>	[1..1]	
<PmtDt>	[1..1]	Payment Date – Data płatności / Wykonania zdarzenia, w której powinno nastąpić kredytowanie papierów wartościowych.
<Dt><Dt>2012-07-25</Dt></Dt>	[1..1]	
</PmtDt>	[1..1]	
</DtDtls>	[1..1]	
<RateDtls>	[0..1]	Stosunek zamiany, liczba nowych, kredytowanych papierów wartościowych <Qty1> za liczbę starych, debetowanych papierów wartościowych <Qty2>.
<NewToOd>	[0..1]	
<QtyToQty>	[1..1]	
<Qty1>1</Qty1>	[1..1]	
<Qty2>1</Qty2>	[1..1]	
</QtyToQty>	[1..1]	
</NewToOd>	[1..1]	
</RateDtls>	[0..1]	
</SctiesMvmntDtls>	[1..1]	
</CorpActnOptnDtls>	[1..1]	
<AddtlInf>	[0..1]	
<AddtlTxt>	[0..1]	
<AddtlInf>ResNbAndDt//Numer i data uchwały</AddtlInf>	[0..1]	Numer i data uchwały KDPW.
<AddtlInf>Informacje Dodatkowe</AddtlInf>	[0..*]	Dodatkowe informacje tekstowe.
</AddtlTxt>	[0..1]	
</AddtlInf>	[0..1]	
</CorpActnNtfctn>	[1..1]	

Odwołanie lub wycofanie zdarzenia



Komunikat seev.039.001.03 jest wysyłany do uczestnika w przypadku odwołania zdarzenia przez emitenta lub w przypadku wycofania zdarzenia z powodu błędu procesowego. Przekazanie ww. komunikatu jest równoznaczne z zakończeniem realizacji procedury obsługi konwersji.

seev.039.001.03 – ISO20022 (z pominięciem BAH – Business Application Header)		
< CorpActnCxlAdv<	[1..1]	
< CxlAdvGnlInf>	[1..1]	
< CxlRsnCd>PROC</ CxlRsnCd>	[1..1]	Przyczyna odwołania zdarzenia CA. Wartości: WITH – Zdarzenie odwołane przez emitenta, PROC – Zdarzenie odwołane ze względu na błąd procesowy.
< CxlRsn>Opis Przyczyny</ CxlRsn>	[0..1]	Opis przyczyny odwołania zdarzenia CA.
< PrcgSts>	[1..1]	Status zdarzenia. <i>EvtCmpltnsSts</i> Wartości: COMP – Pełna informacja o zdarzeniu, <i>EvtConfSts</i> Wartości: CONF – Informacje potwierdzone.
< EvtSts>	[1..1]	
< EvtCmpltnsSts>COMP</ EvtCmpltnsSts>	[1..1]	
< EvtConfSts>CONF</ EvtConfSts>	[1..1]	
</ EvtSts>	[1..1]	
</ PrcgSts>	[1..1]	
</ CxlAdvGnlInf>	[1..1]	
< CorpActnCxlAdv>	[1..1]	
< CorpActnEvtId>4100CON010203040</ CorpActnEvtId>	[1..1]	Identyfikator zdarzenia CA nadawany w KDPW. Długość pola: 16 znaków.
< EvtTp>	[1..1]	Kod zdarzenia CA. Wartość: CONV – Konwersja.
< Cd>CONV</ Cd>	[1..1]	
</ EvtTp>	[1..1]	
< MndtryVIntryEvtTp>	[1..1]	Typ obligatoryjności udziału w zdarzeniu. Wartość: MAND – Udział obowiązkowy
< Cd>MAND</ Cd>	[1..1]	
</ MndtryVIntryEvtTp>	[1..1]	
< FinInstrmId>	[1..1]	
< ISIN>PL0123456789</ ISIN>	[0..1]	Kod ISIN papieru bazowego, z którego wynika zdarzenie CA.
< Desc>4100 Emitent S.A.</ Desc>	[0..1]	Kod i nazwa emitenta papierów wartościowych.
</ FinInstrmId>	[1..1]	
</ CorpActnCxlAdv>	[1..1]	
< AcctDtls>	[1..1]	Wartość: GENR – Wskazanie, iż komunikat dotyczy wszystkich kont, na których zarejestrowany jest papier bazowy.
< ForAllAccts>	[1..1]	
< IdCd>GENR</ IdCd>	[1..1]	
</ ForAllAccts>	[1..1]	
</ AcctDtls>	[1..1]	
< / CorpActnCxlAdv>	[1..1]	

2.2.2 Informowanie o uprawnieniach

Komunikaty zgodne z normą ISO20022 wykorzystywane w procesie informowania o uprawnieniach:

- seev.035.001.03 – Corporate Action Movement Preliminary Advice,
- seev.039.001.03 – Corporate Action Cancellation Advice.

Przesłanie informacji o uprawnieniach



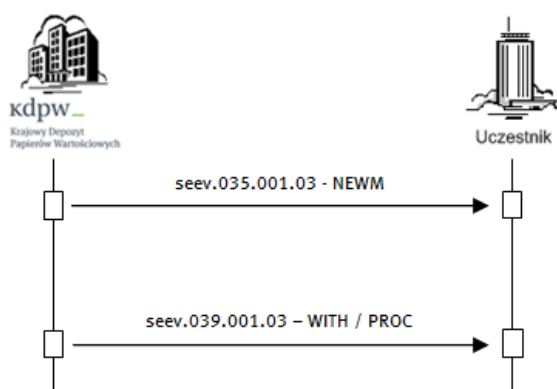
Komunikat seev.035.001.03 wysyłany będzie na koniec dnia księgowego w dniu ustalenia praw (dzień poprzedzający wykonanie operacji konwersji). Dla każdego konta o niezerowym saldzie papieru bazowego wysyłany będzie jeden oddzielny komunikat seev.035.001.03.

seev.035.001.03 – ISO20022 (z pominięciem BAH – Business Application Header)		
<CorpActnMvmntPrlmryAdv<	[1..1]	
<MvmntPrlmryAdv<GnlInf>	[1..1]	
<Tp>NEWM</Tp>	[1..1]	Typ powiadomienia. Wartość: NEWM – Nowe powiadomienie.
<PrcgSts>	[1..1]	Status zdarzenia. <u>EvtCmpltnsSts</u> Wartość: COMP – Pełna informacja o zdarzeniu. <u>EvtConfSts</u> Wartość: CONF – Informacje potwierdzone.
<Cd>	[1..1]	
<EvtSts>	[1..1]	
<EvtCmpltnsSts>COMP</EvtCmpltnsSts>	[1..1]	
<EvtConfSts>CONF</EvtConfSts>	[1..1]	
</EvtSts>	[1..1]	
</Cd>	[1..1]	
</PrcgSts>	[1..1]	
</MvmntPrlmryAdv<GnlInf>	[1..1]	
<NtfctnId>	[0..1]	Identyfikator ostatniego wysłanego komunikatu Corporate Action Notification.
<Id>1123456789010203</Id>	[1..1]	
</NtfctnId>	[0..1]	Długość pola: 16 znaków.
<CorpActnGnlInf>	[1..1]	
<CorpActnEvtId>4100CON010203040</CorpActnEvtId>	[1..1]	Identyfikator zdarzenia CA nadawany w KDPW. Długość pola: 16 znaków.
<EvtPrcgTp>	[0..1]	Kod typu procesu. Wartość: REOR – Reorganizacja.
<Cd>REOR</Cd>	[1..1]	
</EvtPrcgTp>	[0..1]	
<EvtTp>	[1..1]	Kod zdarzenia CA. Wartość: CONV – Konwersja.
<Cd>CONV</Cd>	[1..1]	
</EvtTp>	[1..1]	
<MndtryVIntryEvtTp>	[1..1]	Typ obligatoryjności udziału w zdarzeniu. Wartość: MAND – Udział obowiązkowy.
<Cd>MAND</Cd>	[1..1]	
</MndtryVIntryEvtTp>	[1..1]	
<UndrlygScty>	[1..1]	
<FinInstrmId>	[1..1]	
<ISIN>PL0123456789</ISIN>	[0..1]	Kod ISIN papieru bazowego.
<Desc>4100 Emitent S.A.</Desc>	[0..1]	Kod i nazwa emitenta papierów wartościowych.
</FinInstrmId>	[1..1]	
</UndrlygScty>	[1..1]	
</CorpActnGnlInf>	[1..1]	
<AcctDtls>	[1..1]	
<AcctsListAndBalDtls>	[1..*]	
<SfkpgAcct>09XX0100</SfkpgAcct>	[1..1]	Identyfikator konta podmiotowego.
<AcctOwnc>	[0..1]	
<PrtryId>	[1..1]	
<Id>09XX</Id>	[1..1]	Kod uczestnika.
<Issr>KDPW</Issr>	[1..1]	Podmiot nadający kod uczestnika.
</PrtryId>	[1..1]	
</AcctOwnc>	[0..1]	
<SfkpgPlc>	[0..1]	Miejsce zdeponowania papierów wartościowych, rodzaj podmiotu (NCSD) oraz kod BIC podmiotu (KDPWPLPW).
<TpAndId>	[1..1]	
<SfkpgPlcTp>NCSD</SfkpgPlcTp>	[1..1]	
<Id>KDPWPLPW</ID>	[1..1]	
</TpAndId>	[1..1]	
</SfkpgPlc>	[0..1]	
<Bal>	[0..1]	
<StlmPosBal>	[0..1]	Saldo rozrachowanych papierów wartościowych,

<Bal>	[1..1]	z których przysługują uprawnienia. Saldo konta w papierach bazowych.
<ShrtLngPos> LONG </ShrtLngPos>	[1..1]	
<QtyChc>	[1..1]	
<Qty>	[1..1]	
<Unit> 100000 </Unit>	[1..1]	
</Qty>	[1..1]	
</QtyChc>	[1..1]	
</Bal>	[1..1]	
</SttlmPosBal>	[0..1]	
</Bal>	[0..1]	
</AcctsListAndBalDtls>	[1..*]	
</AcctDtls>	[1..1]	
<CorpActnMvmntDtls>	[0..*]	
<OptnNb> 001 </OptnNb>	[1..1]	Numer wariantu wykonania.
<OptnTp>	[1..1]	Kod wariantu wykonania.
<Cd> SECU </Cd>	[1..1]	Wartość: SECU – Dystrybucja instrumentów finansowych.
</OptnTp>	[1..1]	
<DfltPrcgOrStgInstr>	[1..1]	Wskaźnik obowiązkowości wariantu wykonania. Wartość: true – Wariant obowiązkowy.
<DfltOptnInd> true </DfltOptnInd>	[1..1]	
</DfltPrcgOrStgInstr>	[1..1]	
<SctiesMvmntDtls>	[0..*]	
<SctyDtls>	[1..1]	
<FinInstrmId>	[1..1]	
<ISIN> PL0123456789 </ISIN>	[1..1]	Kod ISIN debetowanych papierów wartościowych.
<Desc> 4100 Emitent S.A. </Desc>	[0..1]	Kod i nazwa emitenta papierów wartościowych.
</FinInstrmId>	[1..1]	
<ClssfctnTp>	[0..1]	
<ClssfctnFinInstrm> ESVUFR </ClssfctnFinInstrm>	[1..1]	Identyfikator CFI.
</ClssfctnTp>	[0..1]	
</SctyDtls>	[1..1]	
<CdtDbtInd> DBIT </CdtDbtInd>	[1..1]	Wskaźnik kredytowania / debetowania. Wartość: DBIT – Debet.
<EntitldQty>	[0..1]	Liczba debetowanych papierów wartościowych (wynika z salda papierów bazowych i stosunku zamiany: 1:1).
<Qty> 100000 </Qty>	[1..1]	
</EntitldQty>	[0..1]	
<DtDtls>	[1..1]	
<PmtDt>	[1..1]	<i>Payment Date</i> – Data płatności / Wykonania zdarzenia, w której powinno nastąpić debetowanie papierów wartościowych. Z definicji zdarzenia.
<Dt><Dt> 2012-07-25 </Dt></Dt>	[1..1]	
</PmtDt>	[1..1]	
</DtDtls>	[1..1]	
</SctiesMvmntDtls>	[1..1]	
<SctiesMvmntDtls>	[0..*]	
<SctyDtls>	[1..1]	
<FinInstrmId>	[1..1]	
<ISIN> PL9876543210 </ISIN>	[1..1]	Kod ISIN kredytowanych papierów wartościowych
<Desc> 4100 Emitent S.A. </Desc>	[0..1]	Kod i nazwa emitenta papierów wartościowych.
</FinInstrmId>	[1..1]	
<ClssfctnTp>	[0..1]	
<ClssfctnFinInstrm> ESVUFB </ClssfctnFinInstrm>	[1..1]	Identyfikator CFI.
</ClssfctnTp>	[0..1]	
</SctyDtls>	[1..1]	
<CdtDbtInd> CRDT </CdtDbtInd>	[1..1]	Wskaźnik kredytowania / debetowania. Wartość: CRDT – Kredyt.
<EntitldQty>	[0..1]	Liczba kredytowanych papierów wartościowych (wynika z salda papierów bazowych i stosunku zamiany: 1:1).
<Qty> 100000 </Qty>	[1..1]	
</EntitldQty>	[0..1]	
<DtDtls>	[1..1]	
<PmtDt>	[1..1]	<i>Payment Date</i> – Data płatności / Wykonania zdarzenia, w której powinno nastąpić debetowanie papierów wartościowych. Z definicji zdarzenia.
<Dt><Dt> 2012-07-25 </Dt></Dt>	[1..1]	
</PmtDt>	[1..1]	
</DtDtls>	[1..1]	

<RateDtIs>	[0..1]	
<NewToOd>	[0..1]	
<QtyToQty>	[1..1]	Stosunek zamiany, liczba nowych, kredytowanych papierów wartościowych <Qty1> za liczbę starych, debetowanych papierów wartościowych <Qty2>. Z definicji zdarzenia.
<Qty1>1</Qty1>	[1..1]	
<Qty2>1</Qty2>	[1..1]	
</QtyToQty>	[1..1]	
</NewToOd>	[1..1]	
</RateDtIs>	[0..1]	
</SctiesMvmntDtIs>	[1..1]	
</CorpActnMvmntDtIs>	[1..1]	
<AddtlInf>	[0..1]	
<AddtlTxt>	[0..1]	
<AddtlInf>ResNbAndDt// Numer i data uchwały </AddtlInf>	[1..1]	Numer i data uchwały KDPW.
</AddtlTxt>	[0..1]	
</AddtlInf>	[0..1]	
</CorpActnMvmntPrlimryAdv<	[1..1]	

Odwołanie lub wycofanie zdarzenia



Komunikat seev.039.001.03 jest wysyłany do uczestnika w przypadku odwołania zdarzenia przez emitenta lub w przypadku wycofania zdarzenia z powodu błędu procesowego. Przekazanie ww. komunikatu jest równoznaczne z zakończeniem realizacji procedury obsługi konwersji.

Zawartość komunikatu została opisana w sekcji *Odwołanie lub wycofanie zdarzenia* w punkcie 2.2.1.

2.2.3 Potwierdzenie

Komunikaty zgodne z normą ISO20022 wykorzystywane przy potwierdzaniu wykonania operacji konwersji:

- seev.036.001.03 – Corporate Action Movement Confirmation.



Dla każdego konta wysyłany jest jeden oddzielny komunikat seev.036.001.03 po dokonaniu księgowania. Zdarzenie zostaje zakończone.

seev.036.001.03 – ISO20022 (z pominięciem BAH – Business Application Header)		
<CorpActnMvmntConf>	[1..1]	
<NtfctnId>	[0..1]	Identyfikator ostatniego wysłanego komunikatu
<Id>1123456789010203</Id>	[1..1]	Corporate Action Notification.
</NtfctnId>	[0..1]	Długość pola: 16 znaków.
<MvmntPrlmryAdvclId>	[0..1]	Identyfikator ostatniego wysłanego komunikatu
<Id>2123456789010203</Id>	[1..1]	Corporate Action Movement Preliminary Advice.
</MvmntPrlmryAdvclId>	[0..1]	Długość pola: 16 znaków.
<CorpActnGnlInf>	[1..1]	
<CorpActnEvtId>4100CON010203040</CorpActnEvtId>	[1..1]	Identyfikator zdarzenia CA nadawany w KDPW.
<EvtTp>	[1..1]	Długość pola: 16 znaków.
<Cd>CONV</Cd>	[1..1]	Kod zdarzenia CA.
</EvtTp>	[1..1]	Wartość: CONV – Konwersja.
<FinInstrmId>	[1..1]	
<ISIN>PL0123456789</ISIN>	[0..1]	Kod ISIN papieru bazowego.
<Desc>4100 Emitent S.A.</Desc>	[0..1]	Kod i nazwa emitenta papierów wartościowych.
</FinInstrmId>	[1..1]	
</CorpActnGnlInf>	[1..1]	
<AcctDtIs>	[1..1]	
<SfkpgAcct>09XX0100</SfkpgAcct>	[1..1]	Identyfikator konta podmiotowego.
<AcctOwNr>	[0..1]	
<PrtryId>	[1..1]	
<Id>09XX</Id>	[1..1]	Kod uczestnika.
<Issr>KDPW</Issr>	[1..1]	Podmiot nadający kod uczestnika.
</PrtryId>	[1..1]	
</AcctOwNr>	[0..1]	
<SfkpgPlc>	[0..1]	
<TpAndId>	[1..1]	
<SfkpgPlcTp>NCSD</SfkpgPlcTp>	[1..1]	Miejsce zdeponowania papierów wartościowych,
<Id>KDPWPLPW</ID>	[1..1]	rodzaj podmiotu (NCSD) oraz kod BIC podmiotu
</TpAndId>	[1..1]	(KDPWPLPW).
</SfkpgPlc>	[0..1]	
<Bal>	[1..1]	
<ConfdBal>	[1..1]	Saldo papierów bazowych, na podstawie którego

<Bal>	[1..1]	zrealizowano zdarzenie CA.
<ShrtLngPos>LONG</ShrtLngPos>	[1..1]	
<QtyChc>	[1..1]	
<Qty>	[1..1]	
<Unit>100000</Unit>	[1..1]	
</Qty>	[1..1]	
</QtyChc>	[1..1]	
</Bal>	[1..1]	
</ConfdBal>	[1..1]	
</Bal>	[1..1]	
</AcctDtIs>	[1..1]	
<CorpActnConfDtIs>	[1..1]	
<OptnNb>	[1..1]	
<Nb>001</Nb>	[1..1]	Numer wariantu wykonania.
</OptnNb>	[1..1]	
<OptnTp>	[1..1]	Kod wariantu wykonania.
<Cd>SECU</Cd>	[1..1]	Wartość: SECU – Dystrybucja instrumentów finansowych.
</OptnTp>	[1..1]	
<SctiesMvmntDtIs>	[0..*]	
<FinInstrmId>	[1..1]	
<ISIN>PL0123456789</ISIN>	[0..1]	Kod ISIN debetowanych papierów wartościowych.
<Desc>4100 Emitent S.A.</Desc>	[0..1]	Kod i nazwa emitenta papierów wartościowych.
</FinInstrmId>	[1..1]	
<CdtDbtInd>DBIT</CdtDbtInd>	[1..1]	Wskaźnik kredytowania / debetowania. Wartość: DBIT – Debet.
<PstngQty>	[1..1]	
<Qty>	[1..1]	
<Unit>100000</Unit>	[1..1]	Liczba debetowanych papierów wartościowych.
</Qty>	[1..1]	
</PstngQty>	[1..1]	
<DtDtIs>	[1..1]	
<PstngDt>	[1..1]	
<Dt><Dt>2012-07-25</Dt></Dt>	[1..1]	Posting Date - Data realizacji zdarzenia CA.
</PstngDt>	[1..1]	Data płatności/księgowanie z definicji zdarzenia.
</DtDtIs>	[1..1]	
</SctiesMvmntDtIs>	[0..*]	
<SctiesMvmntDtIs>	[0..*]	
<FinInstrmId>	[1..1]	
<ISIN>PL9876543210</ISIN>	[0..1]	Kod ISIN kredytowanych papierów wartościowych.
<Desc>4100 Emitent S.A.</Desc>	[0..1]	Kod i nazwa emitenta papierów wartościowych.
</FinInstrmId>	[1..1]	
<CdtDbtInd>CRDT</CdtDbtInd>	[1..1]	Wskaźnik kredytowania / debetowania. Wartość: CRDT – Kredyt.
<PstngQty>	[1..1]	
<Qty>	[1..1]	
<Unit>100000</Unit>	[1..1]	Liczba kredytowanych papierów wartościowych.
</Qty>	[1..1]	
</PstngQty>	[1..1]	
<DtDtIs>	[1..1]	
<PstngDt>	[1..1]	
<Dt><Dt>2012-07-25</Dt></Dt>	[1..1]	Posting Date - Data realizacji zdarzenia CA.
</PstngDt>	[1..1]	Data płatności/księgowanie z definicji zdarzenia.
</DtDtIs>	[1..1]	
<RateDtIs>	[0..1]	
<NewToOd>	[0..1]	
<QtyToQty>	[1..1]	
<Qty1>1</Qty1>	[1..1]	Stosunek zamiany, liczba nowych, kredytowanych papierów wartościowych <Qty1> za liczbę starych, debetowanych papierów wartościowych <Qty2>.
<Qty2>1</Qty2>	[1..1]	
</QtyToQty>	[1..1]	
</NewToOd>	[0..1]	
</RateDtIs>	[0..1]	

</SctiesMvmntDtIs>	[0..*]	
</CorpActnConfDtIs>	[1..1]	
</CorpActnMvmntConf>	[1..1]	