

PRZEKAZYWANIE DANYCH UPRAWNIONYCH Z P.W.

**Zasady wymiany komunikatów własnych KDPW w systemie
kdpw_stream**

Wersja 2.1

Wrzesień 2016

Spis treści

1. WSTĘP.....	4
2. OBSŁUGA IDENTYFIKACJI PODATKOWEJ UPRAWNIONYCH Z PAPIERÓW WARTOŚCIOWYCH	5
2.1 Informacje Ogólne	5
2.2 Obsługa	5

Metryka Zmian

Data	Autor	Zmiana
10.12.2015	KDPW S.A.	Utworzenie dokumentu, v.1.0.
10.03.2016	KDPW S.A.	Aktualizacja dokumentu, v.2.0. <ul style="list-style-type: none">▪ Uproszczenie struktury pól określających datę,▪ Zmiany edytorskie.
12.09.2016	KDPW S.A.	Aktualizacja dokumentu, v.2.1. <ul style="list-style-type: none">▪ Zmiana tagu <MothNm> na <FathFrstNm>.

1. WSTĘP

Dokument opisuje budowę i zasady wymiany komunikatów własnych KDPW w zakresie przekazywania przez uczestników danych identyfikujących uprawnionych z papierów wartościowych w ramach wykonywania przez KDPW S.A. funkcji płatnika podatku dochodowego „u źródła” (w tym przypadku komunikaty DSCL przekazywane są wyłącznie do zdarzenia WTRC, powiązanego ze zdarzeniem głównym), jak również dla papierów zagranicznych, dla których KDPW pośredniczy w obsłudze podatkowej (w takim przypadku komunikaty DSCL przekazywane są do zdarzenia głównego). Norma ISO nie zapewnia możliwości bezpośredniego mapowania zakresu danych wymaganych przez KDPW na struktury komunikatów ISO20022, dlatego też zaprojektowane komunikaty są komunikatami własnymi, opartymi na strukturze oraz bazach słownikowych ISO20022.

W dokumencie przedstawiono przepływ komunikatów jak również zakres wykorzystywanych komponentów i elementów komunikatów w zakresie obsługi procesu identyfikacji podatkowej uprawnionych z p.w.

Budowa nagłówka komunikatów ISO20022 (Business Application Header – BAH) jest tożsama z budową komunikatu head.001.001.01 przedstawioną na witrynie internetowej http://www.kdpw.pl/pl/kdpw_stream/system/Strony/KomunikatyXML.aspx.

Prezentowana propozycja rozwiązań dotyczy papierów wartościowych emitowanych zgodnie z prawem polskim oraz zagranicznych papierów wartościowych, dla których depozytem macierzystym (CSD Emitenta) jest KDPW S.A., a także papierów wartościowych, dla których KDPW S.A. pełni rolę CSD Inwestora.

2. OBSŁUGA IDENTYFIKACJI PODATKOWEJ UPRAWNIONYCH Z PAPIERÓW WARTOŚCIOWYCH

2.1 Informacje Ogólne

W komunikatach stosowane będą polskie znaki diakrytyczne (ąęść itd.).

W zakresie kodowania komunikatów wejściowych i wyjściowych kdpw_stream zawsze generuje komunikaty kodowane w UTF-8 i zapewnia obsługę komunikatów wejściowych kodowanych w UTF-8, co jest zgodne z normą ISO20022.¹

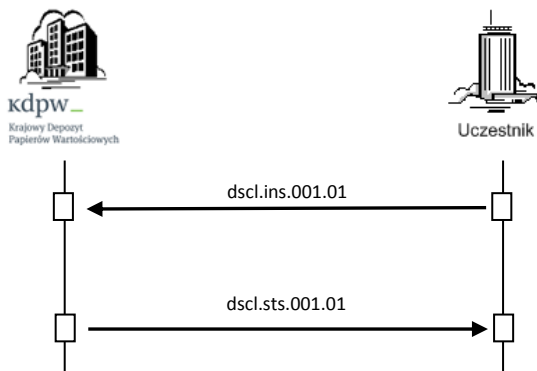
2.2 Obsługa

Komunikaty własne KDPW wykorzystywane w obsłudze przesyłania przez uczestników danych identyfikujących uprawnionych z papierów wartościowych:

- dscl.ins.001.01 – Disclosure Instruction,
- dscl.sts.001.01 – Disclosure Instruction Status Advice,
- dscl.cnc.001.01 – Disclosure Instruction Cancellation Request,
- dscl.stc.001.01 – Disclosure Instruction Cancellation Request Status Advice.

Prezentowany komunikat dscl.ins.001.01 łączy zakres danych dotyczących uprawnionych z papierów wartościowych z komunikatów własnych KDPW stosowanych obecnie, tj. seev.ins.001.01, seev.ins.007.01 oraz seev.ins.008.01.

Przesłanie danych uprawnionych z p.w.



Komunikat dscl.ins.001.01 wysyłany jest przez uczestników w celu przekazania do KDPW danych uprawnionego z papierów wartościowych dla celów identyfikacji podatkowej. ‘Ujawnienie’ danych wymaga przesłania komunikatu dscl.ins.001.01 odrębnie dla każdego uprawnionego z p.w.

Adnotacja: Dane w prezentowanym komunikacie są danymi fikcyjnymi i obrazują jedynie przykładowy sposób wypełnienia poszczególnych pól.

¹ kdpw_stream przyjmuje komunikaty wejściowe zgodne z ISO 20022, kodowane w UTF-8, w których zastosowany zestaw znaków nie wykracza poza znaki z zestawu oznaczonego IBM CCSID 870 (LATIN-2 EBCDIC) (<http://www.ibm.com/software/globalization/ccsid/ccsid870.html>). kdpw_stream nie weryfikuje zawartości tagu CharSet w BAH, weryfikacji podlegają poszczególne znaki komunikatu. Komunikaty wejściowe zawierające znaki spoza wskazanego wcześniej zestawu znaków będą odrzucane przez kdpw_stream.

dscl.ins.001.01 – Struktura oparta na ISO2002 (z pominięciem BAH – Business Application Header)		
<DsclInstr>	[1..1]	
<InstrGnlInf>	[1..1]	
<DsclTp> NEWM </DsclTp >	[1..1]	Typ komunikatu. Pole obowiązkowe. Wartości: NEWM – Nowe ujawnienie, REPL – Aktualizacja danych, ADDT – Ujawnienie uzupełniające dot. CA. ADDT stosowane, jeśli uprawniony jest już zidentyfikowany w systemie kdpw_stream, a obsługa wskazanego w komunikacie zdarzenia CA wymaga przesłania informacji zawartych w sekcji <OwndScties>.
</InstrGnlInf>	[1..1]	
<CorpActnGnlInf>	[0..1]	Obowiązkowe, jeśli ujawnienie dotyczy zdarzenia CA.
<CorpActnEvtId> 4100WTRC01020304 </CorpActnEvtId>	[1..1]	Identyfikator zdarzenia CA nadawany w KDPW. Pole obowiązkowe. Długość pola: 16 znaków.
<EvtTp>	[1..1]	Kod zdarzenia CA. Pole obowiązkowe.
<Cd> WTRC </Cd>	[1..1]	Przykładowa wartość: WTRC – Withholding Tax Relief Certification.
</EvtTp>	[1..1]	
<UndrlygScty>	[1..1]	
<FinInstrmId>	[1..1]	
<ISIN> PL0123456789 </ISIN>	[1..1]	Kod ISIN papieru bazowego, z którego wynika zdarzenie CA. Pole obowiązkowe.
<Desc> 4100 Emitent S.A. </Desc>	[0..1]	Kod i nazwa emitenta papierów wartościowych. Pole opcjonalne.
</FinInstrmId>	[1..1]	
</UndrlygScty>	[1..1]	
</CorpActnGnlInf>	[0..1]	
<AcctDtIs>	[0..1]	Obowiązkowe, jeśli ujawnienie dotyczy zdarzenia CA.
<SfkpgAcct> 01000100 </SfkpgAcct>	[1..1]	Identyfikator konta podmiotowego. Pole obowiązkowe.
<AcctOwnr>	[0..1]	
<PrtryId>	[1..1]	
<Id> FFFF </Id>	[1..1]	Kod uczestnika. Pole obowiązkowe.
<Issr> KDPW </Issr>	[1..1]	Podmiot nadający kod uczestnika. Pole obowiązkowe.
</PrtryId>	[1..1]	
</AcctOwnr>	[0..1]	
<SfkpgPlc>	[0..1]	
<TpAndId>	[1..1]	
<SfkpgPlcTp> NCSD </SfkpgPlcTp>	[1..1]	Miejsce zdeponowania papierów wartościowych, rodzaj podmiotu (np. NCSD) oraz kod BIC podmiotu (np. KDPWPLPW). Pole obowiązkowe.
<Id> KDPWPLPW </Id>	[1..1]	
</TpAndId>	[1..1]	
</SfkpgPlc>	[0..1]	
</AcctDtIs>	[0..1]	
<BnfcOwnrDtIs>	[1..1]	
<OwnrId>	[1..1]	Numer identyfikacyjny uprawnionego nadawany przez uczestnika. Numer identyfikacyjny uprawnionego pozwalający na jednoznaczną identyfikację posiadacza papierów wartościowych. Jest on nadawany przez uczestników i będzie wykorzystywany podczas wymiany informacji pomiędzy uczestnikiem a KDPW. Zarówno modyfikacja danych o uprawnionym jak i przekazanie aktualnego statusu uprawnionego zawierać będzie nadany przez uczestnika identyfikator.
<PrtryId>	[1..1]	Numer identyfikacyjny powinien być stały dla danego uprawnionego i unikalny w obrębie danego uczestnika.
<Id> 0123456789 </Id>	[1..1]	Zapewnienie tej unikalności leży w gestii uczestnika.
<Issr> FFFF </Issr>	[1..1]	Nie istnieją żadne inne ograniczenia związane z budową identyfikatora uprawnionego. Zakłada się, że każdy uprawniony o identyfikatorze nadanym przez uczestnika może posiadać wiele papierów o różnych
</PrtryId>	[1..1]	

</OwnrId>		kodach ISIN nabytych w różnym czasie. Pomimo, że przekazanie kompletnych danych dotyczących takiego przypadku wymagać będzie przekazania kilku komunikatów rejestrujących uprawnionego powinien on posiadać ten sam unikalny identyfikator. Pole obowiązkowe. Format pola: Max35Text
<BnfcIOwnrTp>PHYS</BnfcIOwnrTp>	[1..1]	Typ uprawnionego. Pole obowiązkowe. Możliwe wartości: PHYS – Osoba fizyczna, LEGL – Osoba prawna.
<LglNttyldr>259400PL90324385PW99</LglNttyldr>	[0..1]	Kod LEI uprawnionego. Pole opcjonalne, wypełniane jeśli pole <BnfcIOwnrTp> = LEGL i kod LEI uprawnionego jest znany uczestnikowi. Format pola: Max20Text
<NmAndAdr>	[0..1]	
<Titl>Pan</Titl>	[0..1]	Tytuł uprawnionego. Pole wypełniane w przypadku osób fizycznych. Format pola: Max5Text
<FrstNm>Krzysztof</FrstNm>	[0..1]	Imię uprawnionego. Pole wypełniane w przypadku osób fizycznych. Format pola: Max50Text
<LastNm>Kowalski</LastNm>	[0..1]	Nazwisko uprawnionego. Pole wypełniane w przypadku osób fizycznych. Format pola: Max50Text
<FullNm>Polskie Makiety Kolejowe S.A.</FullNm>	[0..1]	Nazwa pełna. Pole wypełniane w przypadku osób prawnych. Format pola: Max240Text
<ShrtNm>PMK S.A.</ShrtNm>	[0..1]	Nazwa skrócona. Pole wypełniane w przypadku osób prawnych. Format pola: Max70Text
<Adr>	[0..2]	
<AdrTp>ADDR</AdrTp>	[1..1]	Typ adresu. Pole obowiązkowe. Możliwe wartości: ADDR – Postal (Adres uprawnionego), MLTO – Mail to (Adres korespondencyjny). Format pola: Max4Text
<Ctry>PL</Ctry>	[1..1]	Kraj. Format pola: CountryCode
<TwnNm>Mława</TwnNm>	[1..1]	Miasto / Miejscowość. Format pola: Max35Text
<StrtNm>Warszawska</StrtNm>	[0..1]	Ulica. Format pola: Max70Text
<BldgNb>2548</BldgNb>	[0..1]	Numer budynku. Format pola: Max16Text
<FltNb>352</FltNb>	[0..1]	Numer lokalu. Format pola: Max16Text
<CtrySubDvsn>mazowieckie</CtrySubDvsn>	[0..1]	Województwo. Format pola: Max35Text
<CtyNm>mławski</CtyNm>	[0..1]	Powiat. Format pola: Max35Text
<DstrctNm>Mława</DstrctNm>	[0..1]	Gmina. Format pola: Max35Text
<PstCd>06-500</PstCd>	[1..1]	Kod pocztowy. Format pola: Max16Text
<PstOffc>Mława</PstOffc>	[0..1]	Poczta. Format pola: Max70Text
<POBox>52458</POBox>	[0..1]	Numer skrytki pocztowej. Format pola: Max16Text
<AdrLine>Informacje dodatkowe</AdrLine>	[0..5]	Dodatkowe informacje adresowe niemożliwe do przekazania w ramach pól strukturyzowanych. Format pola: Max70Text
</Adr>	[0..2]	
</NmAndAdr>	[0..1]	
<AddtlOwnrId>	[0..1]	
<DtAndPlcOfBirth>	[0..1]	
<BirthDt>1975-07-25</BirthDt>	[0..1]	Data urodzenia. Pole obowiązkowe w przypadku osób fizycznych.

		Format pola: ISODate
<CtryOfBirth>PL</CtryOfBirth>	[0..1]	Kraj urodzenia. Pole obowiązkowe w przypadku osób fizycznych. Format pola: CountryCode
<PlcOfBirth>Mława</PlcOfBirth>	[0..1]	Miasto / Miejscowość urodzenia. Pole obowiązkowe w przypadku osób fizycznych. Format pola: Max35Text
</DtAndPlcOfBirth>	[0..1]	
<BirthTitl>Pan</BirthTitle>	[0..1]	Tytuł uprawnionego w momencie urodzenia. Format pola: Max5Text
<BirthFrstNm>Krzysztof</BirthFrstNm>	[0..1]	Imię uprawnionego w momencie urodzenia. Pole obowiązkowe w przypadku osób fizycznych. Format pola: Max50Text
<BirthNm>Kowalski</BirthNm>	[0..1]	Nazwisko uprawnionego w momencie urodzenia. Pole obowiązkowe w przypadku osób fizycznych. Format pola: Max50Text
<MothFrstNm>Maria</MothFrstNm>	[0..1]	Imię matki. Pole obowiązkowe w przypadku osób fizycznych. Format pola: Max50Text
<MothMdnNm>Wasilewska</MothMdnNm>	[0..1]	Nazwisko panięskie matki. Pole obowiązkowe w przypadku osób fizycznych. Format pola: Max50Text
<FathFrstNm>Roman</FathFrstNm>	[0..1]	Imię ojca. Format pola: Max50Text
<FathNm>Kowalski</FathNm>	[0..1]	Nazwisko ojca. Format pola: Max50Text
<Gndr>1</Gndr>	[0..1]	Płeć uprawnionego. Możliwe wartości: 1 – Mężczyzna, 2 – Kobieta. Pole obowiązkowe w przypadku osób fizycznych. Format pola: Max1Text
<DmclCtry>PL</DmclCtry>	[0..1]	Kraj rezydencji uprawnionego. Format pola: CountryCode
</AddtlOwnrId>	[0..1]	
<OwnrTaxId>	[0..1]	
<IdntyCardNb>DSA908463</IdntyCardNb>	[0..1]	Dla KELER Obowiązkowy numer dokumentu identyfikacyjnego dla osoby fizycznej z Węgier lub numer paszportu dla zagranicznej osoby fizycznej. Dla EVK PESEL lub numer dokumentu tożsamości dla osób fizycznych, Regon dla osób prawnych. Format pola: Max20Text
<RegnNb>8458794</RegnNb>	[0..1]	Numer rejestru. Pole obowiązkowe tylko dla niektórych podmiotów węgierskich. Format pola: Max15Text
<PhysTaxIdNb>9865487215</PhysTaxIdNb>	[0..1]	Numer identyfikacyjny podatnika (dla osoby fizycznej z Węgier). Pole obowiązkowe dla uprawnionego - osoby fizycznej z Węgier. Format pola: Max10Text
<LglTaxIdNb>9865487215</LglTaxIdNb>	[0..1]	Numer identyfikacyjny podatnika (dla osoby prawnej z Węgier). Pole obowiązkowe dla uprawnionego - osoby prawnej z Węgier. Format pola: Max11Text
<ScIscyNb>75072566558</ScIscyNb>	[0..1]	Numer PESEL.
<TaxId>7773254157</TaxId>	[0..1]	Numer NIP.
<TaxOffcCd>1413</TaxOffcCd>	[0..1]	Kod Urzędu Skarbowego. Format pola: Max4Text
<TaxIdTp>1</TaxIdTp>	[0..1]	Rodzaj identyfikacji podatkowej uprawnionego. Możliwe wartości: 1 – Podatkowa, 2 – Inna.

<FrgnIdTp>4</FrgnIdTp>	[0..1]	Rodzaj identyfikacji zagranicznej uprawnionego. Możliwe wartości: 1 – Numer identyfikacyjny TIN, 2 – Numer ubezpieczeniowy, 3 – Paszport, 4 – Urzędowy dokument stwierdzający tożsamość, 8 – Inny rodzaj identyfikacji podatkowej, 9 – Inny dokument potwierdzający tożsamość.
<FrgnTaxId>8267617893</FrgnTaxId>	[0..1]	Numer identyfikacyjny podatnika uzyskany przez uprawnionego w kraju, w którym podatnik ma siedzibę (osoby zagraniczne). Format pola: Max30Text
<TaxIdCtry>DE</TaxIdCtry>	[0..1]	Kod kraju wydania uprawnionemu numeru identyfikacyjnego podatnika. Format pola: CountryCode
<BizTpCd>854251252</BizTpCd>	[0..1]	Numer REGON.
<ActvtyDt>1998-01-25</ActvtyDt>	[0..1]	Data rozpoczęcia działalności. Format pola: ISODate
<RateAndAmtDtIs>	[0..1]	
<ReqdTaxtnRate>15.00</ReqdTaxtnRate>	[0..1]	Żądana stawka podatku.
</RateAndAmtDtIs>	[0..1]	
</OwnrTaxId>	[0..1]	
<OwndScties>	[0..1]	
<OwndSctiesQty>	[0..1]	Liczba posiadanych instrumentów finansowych.
<Qty>	[1..1]	W przypadku wymagania przez emitenta podania daty zakupu w polu należy wskazać liczbę papierów nabytych we wskazanej w bloku dacie zakupu.
<Unit>100000</Unit>	[1..1]	Pole opcjonalne, wymagane, jeśli komunikat referuje do zdarzenia głównego, dot. p.w. emitentów zagranicznych i niedozwolone, jeśli komunikat referuje do zdarzenia WTRC.
<FaceAmt>10000000.00</FaceAmt>	[1..1]	
</Qty>	[1..1]	
</OwndSctiesQty>	[0..1]	
<PurchsDt>2008-11-20</PurchsDt>	[0..1]	Data zakupu. W przypadku, gdy emitent wymaga podania daty zakupu papierów, pole wskazujące datę zakupu staje się obowiązkowe. Format pola: ISODate
<TtlPurchsPric>	[0..1]	
<AmtPricTp>ACTU</AmtPricTp>	[1..1]	Cena zakupu wykupywanych instrumentów finansowych (dotyczy obligacji). Należy wskazać łączną cenę nabycia wszystkich wykupywanych obligacji.
<PricVal Ccy="PLN">97580000.00</PricVal>	[1..1]	
</TtlPurchsPric>	[0..1]	
<TtlPurchsCost>	[0..1]	
<AmtPricTp>ACTU</AmtPricTp>	[1..1]	Koszt zakupu wykupywanych instrumentów finansowych.
<PricVal Ccy="PLN">97580000.00</PricVal>	[1..1]	
</TtlPurchsCost>	[0..1]	
<PurchsTp>BOTH</PurchsTp>	[0..1]	Sposób nabycia. Możliwe wartości: PRIM – Rynek pierwotny, SECD – Rynek wtórny, BOTH – Częściowo rynek pierwotny, częściowo rynek wtórny.
</OwndScties>	[0..1]	
<AddtlInf>	[0..1]	
<AddtlTxt>Dane współwłaścicieli</AddtlTxt>	[1..25]	Dane współwłaścicieli. Pole opcjonalne.
</AddtlInf>	[0..1]	
</BnfclOwnrDtIs>	[1..1]	
</DsclInstr>	[1..1]	

W odpowiedzi KDPW przesyła do uczestników komunikat dscl.sts.001.01 informujący o statusie komunikatu przesłanego przez uczestnika.

W przypadku ujawniania danych uprawnionych z p.w. przez posiadaczy kont zbiorczych (depozytariusz zagraniczny), jeśli instrukcja dscl.ins.001.01 jest poprawna formalnie, powinna otrzymać status Accptd z proponowanym RsnCd=REGD (zarejestrowana). Po weryfikacji dokumentów

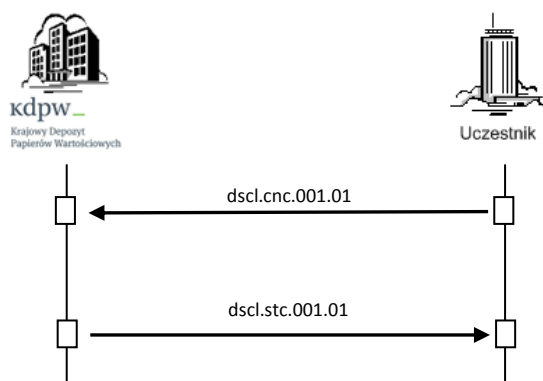
podatkowych, instrukcja dscl.ins.001.01 zachowuje status Acptd, a zmianie może ulec RsnCd=ACPT (zaakceptowana). Po zakończeniu przetwarzania podatkowego instrukcje niezaakceptowane są archiwizowane, dla statusu Acptd otrzymują RsnCd=ARCH (zarchiwizowana) i nie biorą udziału w dalszym przetwarzaniu, oznacza to, iż w kolejnych zdarzeniach CA uprawnieni wskazani w instrukcjach dscl.ins.001.01 o statusie Acptd i RsnCd=ARCH traktowani są, jako nieujawnieni.

W przypadku konieczności przekazania danych uprawnionego do macierzystego CSD (np. Keler, EVK), instrukcja powinna otrzymać status oczekująca (Pdg) do momentu zakończenia przetwarzania przez macierzysty CSD. Po zakończeniu przetwarzania przez macierzysty CSD, instrukcja otrzymuje status przyjęta (Acptd) lub odrzucona (Rjctd).

dscl.sts.001.01 – Struktura oparta na ISO20022 (z pominięciem BAH – Business Application Header)		
<DsclInstrStsAdv>	[1..1]	
<InstrId>	[1..1]	Identyfikator komunikatu instrukcji. Pole obowiązkowe.
<Id>5123456789010203</Id>	[1..1]	Długość pola: 16 znaków.
</InstrId>	[1..1]	
<CorpActnGnlInf>	[0..1]	Obowiązkowe, jeśli ujawnienie dotyczy zdarzenia CA.
<CorpActnEvtId>4100WTRC01020304</CorpActnEvtId>	[1..1]	Identyfikator zdarzenia CA nadawany w KDPW. Pole obowiązkowe. Długość pola: 16 znaków.
<EvtTp>	[1..1]	Kod zdarzenia CA. Pole obowiązkowe.
<Cd>WTRC</Cd>	[1..1]	Przykładowa wartość: WTRC – Withholding Tax Relief Certification.
</EvtTp>	[1..1]	
</CorpActnGnlInf>	[0..1]	
<InstrPrcgSts>	{lub [1..*]}	Status instrukcji i kod przyczyny. Pole obowiązkowe.
<Acptd>	[1..1]	Wariant dotyczący przypadku, gdy instrukcja dscl.ins.001.01 została zaakceptowana. Pola <NoSpfcdRsn> oraz <Rsn> wykorzystywane wymiennie. Możliwe wartości:
<NoSpfcdRsn>NORE</NoSpfcdRsn>	{lub [1..1]}	<NoSpfcdRsn>
<Rsn>	{lub [1..1]}	NORE – Brak powodu.
<RsnCd>	[1..1]	<RsnCd>
<Cd>REGD</Cd>	[1..1]	REGD – Zarejestrowana,
</RsnCd>	[0..1]	ACPT – Zaakceptowana,
<AddtlRsnInf>Opis</AddtlRsnInf>	[1..1]	ARCH – Zarchiwizowana.
</Rsn>	[1..1]	
</Acptd>	[1..1]	
</InstrPrcgSts>	[1..*]	
<InstrPrcgSts>	{lub [1..*]}	Status instrukcji i kod przyczyny. Pole obowiązkowe.
<Rjctd>	[1..1]	Wariant dotyczący przypadku, gdy instrukcja dscl.ins.001.01 została odrzucona. Możliwe wartości pola <RsnCd> oraz <AddtlRsnInf> zgodnie z nową wersją dokumentu <i>Lista kodów statusów i błędów w komunikatach XML w systemie kdpw_stream z obszaru zdarzeń korporacyjnych zgodnych z normą ISO 20022.</i>
<Rsn>	[1..1]	
<RsnCd>	[1..1]	
<Cd>OTHR</Cd>	[1..1]	
</RsnCd>	[1..1]	
<AddtlRsnInf>Opis</AddtlRsnInf>	[0..1]	
</Rsn>	[1..1]	
</Rjctd>	[1..1]	
</InstrPrcgSts>	[1..*]	
<InstrPrcgSts>	{lub [1..*]}	Status instrukcji i kod przyczyny. Pole obowiązkowe.
<Pdg>	[1..1]	Wariant dotyczący przypadku, gdy instrukcja dscl.ins.001.01 została wstępnie skontrolowana i oczekuje na zakończenie przetwarzania w kdpw_stream lub została przyjęta przez KDPW i przekazana do macierzystego CSD do dalszego przetwarzania. Możliwe wartości pola <RsnCd> oraz <AddtlRsnInf> zgodnie z dokumentami <i>Lista kodów statusów i błędów w komunikatach XML systemu KDPW</i> oraz <i>Lista kodów statusów i błędów w komunikatach XML w systemie kdpw_stream z obszaru zdarzeń korporacyjnych zgodnych z normą ISO 20022.</i>
<Rsn>	[1..1]	
<RsnCd>	[1..1]	
<Cd>OTHR</Cd>	[1..1]	
</RsnCd>	[1..1]	
<AddtlRsnInf>Opis</AddtlRsnInf>	[0..1]	
</Rsn>	[1..1]	
</Pdg>	[1..1]	
</InstrPrcgSts>	[1..*]	
</DsclInstrStsAdv>	[1..1]	

Wycofanie komunikatu z danymi uprawnionych z p.w.

Komunikat dscl.cnc.001.01 jest wysyłany przez uczestnika w celu wycofania uprzednio przesłanego komunikatu dscl.ins.001.01 / usunięcia danych uprawnionego z p.w. z systemu kdpw_stream.



dscl.cnc.001.01 – Struktura oparta na ISO20022 (z pominięciem BAH – Business Application Header)		
<DsclInstrCxlReq>	[1..1]	
<InstrId>	[1..1]	Identyfikator komunikatu instrukcji do wycofania. Pole opcjonalne.
<Id>5123456789010203</Id>	[1..1]	Długość pola: 16 znaków.
</InstrId>	[1..1]	
<CorpActnGnlInf>	[0..1]	Obowiązkowe, jeśli ujawnienie dotyczy zdarzenia CA.
<CorpActnEvtId>4100WTRC01020304</CorpActnEvtId>	[1..1]	Identyfikator zdarzenia CA nadawany w KDPW. Pole obowiązkowe. Długość pola: 16 znaków.
<EvtTp>	[1..1]	Kod zdarzenia CA. Pole obowiązkowe.
<Cd>WTRC</Cd>	[1..1]	Przykładowa wartość: WTRC – Withholding Tax Relief Certification.
</EvtTp>	[1..1]	
<FinInstrmId>	[0..1]	
<ISIN>PL0123456789</ISIN>	[1..1]	Kod ISIN papieru bazowego, z którego wynika zdarzenie CA. Pole obowiązkowe.
<Desc>4100 Emitent S.A.</Desc>	[0..1]	Kod i nazwa emitenta papierów wartościowych. Pole opcjonalne.
</FinInstrmId>	[0..1]	
</CorpActnGnlInf>	[0..1]	
<AcctDtIs>	[0..1]	Obowiązkowe, jeśli ujawnienie dotyczy zdarzenia CA.
<SfkpgAcct>01000100</SfkpgAcct>	[1..1]	Identyfikator konta podmiotowego. Pole obowiązkowe.
<AcctOwnr>	[0..1]	
<PrtryId>	[1..1]	
<Id>FFFF</Id>	[1..1]	Kod uczestnika. Pole obowiązkowe.
<Issr>KDPW</Issr>	[1..1]	Podmiot nadający kod uczestnika. Pole obowiązkowe.
</PrtryId>	[1..1]	
</AcctOwnr>	[0..1]	
<SfkpgPlc>	[0..1]	
<TpAndId>	[1..1]	
<SfkpgPlcTp>NCSD</SfkpgPlcTp>	[1..1]	Miejsce zdeponowania papierów wartościowych, rodzaj podmiotu (np. NCSD) oraz kod BIC podmiotu (np. KDPWPLPW). Pole obowiązkowe.
<Id>KDPWPLPW</Id>	[1..1]	
</TpAndId>	[1..1]	
</SfkpgPlc>	[0..1]	
</AcctDtIs>	[0..1]	
<BnfclOwnrDtIs>	[1..1]	
<OwnrId>	[1..1]	Numer identyfikacyjny uprawnionego nadawany przez uczestnika. Numer identyfikacyjny uprawnionego pozwalający na jednoznaczną identyfikację posiadacza papierów wartościowych. Jest on nadawany przez uczestników i będzie wykorzystywany podczas wymiany informacji pomiędzy uczestnikiem a KDPW.

		Zarówno modyfikacja danych o uprawnionym jak i przekazanie aktualnego statusu uprawnionego zawierać będzie nadany przez uczestnika identyfikator. Numer identyfikacyjny powinien być stały dla danego uprawnionego i unikalny w obrębie danego uczestnika. Zapewnienie tej unikalności leży w gestii uczestnika. Nie istnieją żadne inne ograniczenia związane z budową identyfikatora uprawnionego. Zakłada się, że każdy uprawniony o identyfikatorze nadanym przez uczestnika może posiadać wiele papierów o różnych kodach ISIN nabytych w różnym czasie. Pomimo, że przekazanie kompletnych danych dotyczących takiego przypadku wymagać będzie przekazania kilku komunikatów rejestrujących uprawnionego powinien on posiadać ten sam unikalny identyfikator. Pole obowiązkowe. Format pola: Max35Text
<PrtryId>	[1..1]	
<Id>0123456789</Id>	[1..1]	
<Issr>FFFF</Issr>	[1..1]	
</PrtryId>	[1..1]	
</OwnrId>	[1..1]	
</BnfclOwnrDtIs>	[1..1]	
</DscInstrCxlReq>	[1..1]	

W odpowiedzi KDPW przesyła do uczestnika komunikat dscI.stc.001.01 informujący o statusie komunikatu wycofania instrukcji / danych uprawnionego z p.w. z systemu kdpw_stream.

dscI.stc.001.01 – ISO20022 (z pominięciem BAH – Business Application Header)		
<DscInstrCxlReqStsAdv<	[1..1]	
<InstrCxlReqId>	[1..1]	Identyfikator komunikatu wycofania instrukcji. Pole obowiązkowe.
<Id>4223456789010203</Id>	[1..1]	Długość pola: 16 znaków.
</InstrCxlReqId>	[1..1]	
<CorpActnGnlInf>	[0..1]	Obowiązkowe, jeśli ujawnienie dotyczy zdarzenia CA.
<CorpActnEvtId>4100WTRC01020304</CorpActnEvtId>	[1..1]	Identyfikator zdarzenia CA nadawany w KDPW. Pole obowiązkowe. Długość pola: 16 znaków.
<EvtTp>	[1..1]	Kod zdarzenia CA. Pole obowiązkowe.
<Cd>WTRC</Cd>	[1..1]	Przykładowa wartość: WTRC – Withholding Tax Relief Certification.
</EvtTp>	[1..1]	
</CorpActnGnlInf>	[0..1]	
<InstrCxlReqSts>	{lub [1..*]	Status instrukcji anulującej i kod przyczyny. Pole obowiązkowe. Wariant dotyczący przypadku, gdy instrukcja anulująca dscI.cnc.001.01 została zaakceptowana.
<CxlCmpltd>	[1..1]	
<NoSpfcdRsn>NORE</NoSpfcdRsn>	[1..1]	
</CxlCmpltd>	[1..1]	
</InstrCxlReqSts>	[1..*]	Status instrukcji anulującej i kod przyczyny. Pole obowiązkowe. Wariant dotyczący przypadku, gdy instrukcja anulująca dscI.cnc.001.01 została odrzucona. Możliwe wartości pola <RsnCd> oraz <AddtlRsnInf> zgodnie z nową wersją dokumentu <i>Lista kodów statusów i błędów w komunikatach XML w systemie kdpw_stream z obszaru zdarzeń korporacyjnych zgodnych z normą ISO 20022.</i>
<InstrCxlReqSts>	lub [1..*]	
<Rjctd>	[1..1]	
<Rsn>	[1..1]	
<RsnCd>	[1..1]	
<Cd>OTHR</Cd>	[1..1]	
</RsnCd>	[1..1]	
<AddtlRsnInf>Opis</AddtlRsnInf>	[0..1]	
</Rsn>	[1..1]	
</Rjctd>	[1..1]	
</InstrCxlReqSts>	[1..*]	Status instrukcji anulującej i kod przyczyny. Pole obowiązkowe. Wariant dotyczący przypadku, gdy instrukcja anulująca dscI.cnc.001.01 została wstępnie skontrolowana i oczekuje na zakończenie przetwarzania w kdpw_stream.
<InstrCxlReqSts>	lub} [1..*]	
<PdgCxl>	[1..1]	
<NotSpfcdRsn>NORE</NotSpfcdRsn>	[1..1]	
</PdgCxl>	[1..1]	
</InstrCxlReqSts>	[1..*]	
</DscInstrCxlReqStsAdv<	[1..1]	