

WYPŁATA DYWIDENDY PIENIĘŻNEJ (DVCA - MAND)

Zasady wymiany komunikatów ISO20022 w systemie kdpw_stream

Wersja 2.0

Marzec 2016

Spis treści

1. WSTĘP	4
2. OBSŁUGA WYPŁATY DYWIDENDY PIENIĘŻNEJ.....	5
2.1 Informacje ogólne.....	5
2.2 Obsługa	5
2.2.1 Ogólny schemat wymiany komunikatów	5
2.2.2 Informowanie o zdarzeniu	6
2.2.3 Informowanie o uprawnieniach i prognozowanych przepływach	10
2.2.4 Przesłanie zaktualizowanej informacji o prognozowanych przepływach oraz potwierdzenie realizacji zdarzenia	17
2.2.5 Brak wypłaty świadczenia w dniu planowanej płatności	27

Metryka Zmian

Data	Autor	Zmiana
10.12.2015	KDPW S.A.	Utworzenie dokumentu, v.1.0.
10.03.2016	KDPW S.A.	Aktualizacja dokumentu, v.2.0. <ul style="list-style-type: none">▪ Dodanie opisu sytuacji szczególnej dla zasad notyfikowania o zdarzeniu, seev.031.001.03,▪ Dodanie możliwości wskazywania Record Date jako Unknown (UKWN), dla zagranicznych p.w.▪ Zmiana w zakresie obligatoryjności pola <GrssCshAmt>,▪ Zmiana opisu pól <NetCshAmt> i <WhldgTaxAmt>,▪ Zmiana struktury pól w sekcjach <AmtDtls>,▪ Dodanie pola identyfikacji typu uprawnionego, w komunikatach seev.035.001.03 dla depozytariuszy zagranicznych,▪ Zmiany edytorskie.

1. WSTĘP

Dokument opisuje budowę i zasady wymiany komunikatów ISO20022 w zakresie obsługi wypłaty dywidendy pieniężnej w ramach systemu kdpw_stream, definiowanej, jako zdarzenie obowiązkowe MAND, bez opcji wyboru waluty świadczenia.

W zakresie wymiany informacji wykorzystywane będą komunikaty z obszaru *Securities Events* w wariantach 001, wersja 03. Informacje na temat budowy komunikatów ISO20022 wraz ze szczegółową specyfikacją techniczną publikowane są na stronie internetowej www.iso20022.org.

W dokumencie przedstawiono schematy przepływu komunikatów, jak również charakterystyki zakresu wykorzystywanych komponentów i elementów komunikatów w zakresie obsługi wypłaty dywidendy pieniężnej, w tym dywidendy w ratach oraz wypłaty zaliczki na poczet dywidendy, zdefiniowanych w kdpw_stream.

Budowa nagłówka komunikatów ISO20022 (Business Application Header – BAH) jest tożsama z budową komunikatu head.001.001.01 przedstawioną na witrynie internetowej http://www.kdpw.pl/pl/kdpw_stream/system/Strony/KomunikatyXML.aspx.

Prezentowana propozycja rozwiązań dotyczy papierów wartościowych emitowanych zgodnie z prawem polskim oraz zagranicznych papierów wartościowych, dla których depozytem macierzystym (CSD Emitenta) jest KDPW S.A., a także papierów wartościowych, dla których KDPW S.A. pełni rolę CSD Inwestora.

Dokument nie opisuje procesów oraz zasad wymiany informacji w związku z pełnieniem przez KDPW funkcji płatnika podatku od zysków kapitałowych, w przypadkach prowadzenia w KDPW rachunków papierów wartościowych bądź pośredniczenia przez KDPW w pozyskiwaniu danych podatkowych w przypadku wypłaty świadczeń z zagranicznych p.w. Obsługa podatkowa, w przypadku pełnienia przez KDPW funkcji płatnika podatku, prowadzona będzie w ramach odrębnego zdarzenia, tj. WTRC (*Withholding Tax Relief Certification*) powiązanego ze zdarzeniem, z którego wynika wypłata świadczenia. Zasady obsługi zdarzenia WTRC zostały opisane w odrębnym dokumencie. Natomiast, przekazywanie danych uprawnionych z p.w. odbywać się będzie z wykorzystaniem grupy nowych komunikatów własnych KDPW (DSCL), opartych na normie i bazach słownikowych ISO20022, na zasadach opisanych w odrębnym dokumencie.

2. OBSŁUGA WYPŁATY DYWIDENDY PIENIĘŻNEJ

2.1 Informacje ogólne

Zdarzenie definiowane będzie odrębnie dla każdego kodu ISIN, którym oznaczone są papiery wartościowe Emitenta.

Identyfikatory komunikatów wysyłanych do uczestników są unikalne w ramach całego cyklu życia definiowanego zdarzenia, a ich numeracja jest rosnąca.

W komunikatach stosowane będą polskie znaki diakrytyczne (ąęść itd.), dotyczy to przede wszystkim pól opisowych (informacja dodatkowa), ale także nazw spółek.

W zakresie kodowania komunikatów wejściowych i wyjściowych zgodnych z ISO20022 kdpw_stream zawsze generuje komunikaty kodowane w UTF-8 i zapewnia obsługę komunikatów wejściowych kodowanych w UTF-8, co jest zgodne z normą ISO20022.¹

2.2 Obsługa

Zgodnie z przyjętym modelem biznesowym operacja wypłaty dywidendy pieniężnej będzie obsługiwana, zgodnie z normą ISO20022 jako zdarzenie EvtTp = DVCA (*Cash Dividend*) z typem obligatoryjności MndtryVIntryEvtTp = MAND (zdarzenie obowiązkowe).

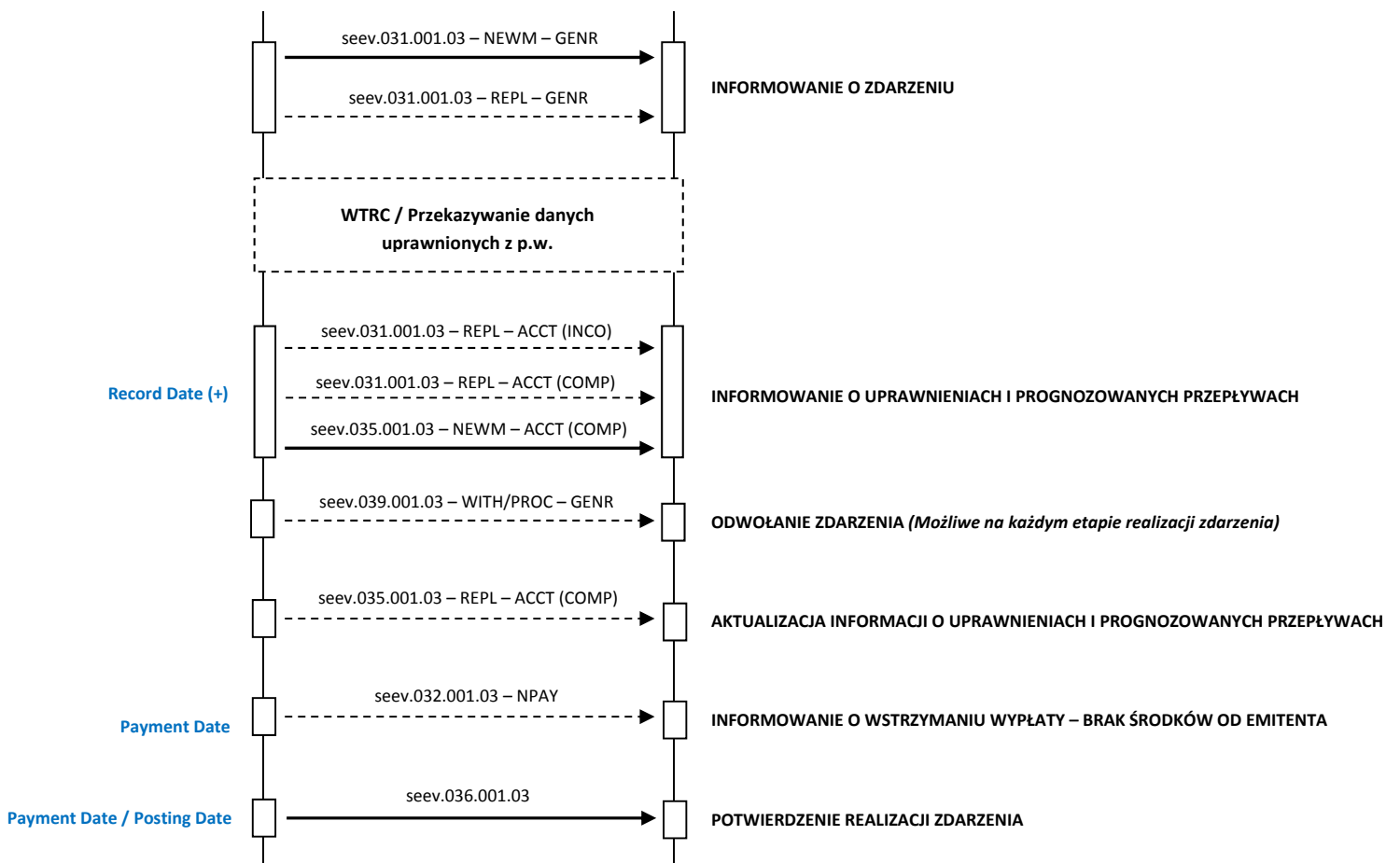
Komunikaty zgodne z normą ISO20022 wykorzystywane w obsłudze zdarzenia:

- seev.031.001.03 – Corporate Action Notification,
- seev.032.001.03 – Corporate Action Event Processing Status Advice,
- seev.035.001.03 – Corporate Action Movement Preliminary Advice,
- seev.036.001.03 – Corporate Action Movement Confirmation,
- seev.038.001-03 – Corporate Action Narrative (*na zasadach obowiązujących obecnie*),
- seev.039.001.03 – Corporate Action Cancellation Advice.

2.2.1 Ogólny schemat wymiany komunikatów

Poniżej prezentujemy ogólny schemat wymiany komunikatów ISO20022 w ramach realizacji zdarzenia DVCA (MAND). Komunikaty oznaczone strzałką pełną są komunikatami obowiązkowymi, tj. zostaną przesłane w ramach standardowej obsługi zdarzenia. Komunikaty oznaczone strzałką przerywaną są opcjonalne, tj. mogą zostać przesłane w niektórych przypadkach, po spełnieniu odpowiednich warunków opisanych w dalszej części dokumentu.

¹ kdpw_stream przyjmuje komunikaty wejściowe zgodne z ISO 20022, kodowane w UTF-8, w których zastosowany zestaw znaków nie wykracza poza znaki z zestawu oznaczonego IBM CCSID 870 (LATIN-2 EBCDIC) (<http://www.ibm.com/software/globalization/ccsid/ccsid870.html>). kdpw_stream nie weryfikuje zawartości tagu CharSet w BAH, weryfikacji podlegają poszczególne znaki komunikatu. Komunikaty wejściowe zawierające znaki spoza wskazanego wcześniej zestawu znaków będą odrzucane przez kdpw_stream.

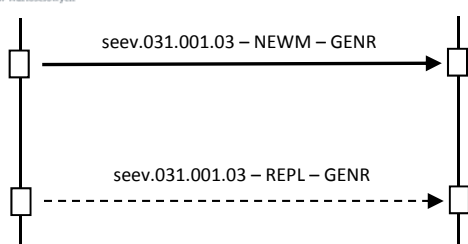


2.2.2 Informowanie o zdarzeniu

Komunikaty zgodne z normą ISO20022 wykorzystywane w procesie informowania o zdarzeniu:

- `seev.031.001.03` – Corporate Action Notification,
- `seev.039.001.03` – Corporate Action Cancellation Advice.

Przesłanie informacji o zdarzeniu i zmianach w zdarzeniu



Komunikat seev.031.001.03 wysyłany jest do uczestników po zdefiniowaniu zdarzenia oraz w przypadku zmiany warunków zdarzenia.

Komunikat seev.031.001.03 wysyłany jest do uczestnika wyłącznie wtedy, gdy posiada on na kontach papiery wartościowe o kodzie ISIN papieru bazowego, którego dotyczy zdarzenie lub gdy w systemie kdpw_stream istnieją dokumenty w toku dla tego uczestnika dotyczące kodu ISIN papieru bazowego. Niemniej jednak, jeśli od momentu wysłania pierwszego komunikatu informującego o zdarzeniu do dnia ustalenia uprawnionych (dzień D) uczestnik niebędący wcześniej w posiadaniu odpowiedniego papieru wartościowego nabył taki papier wartościowy (z datą rozrachunku do dnia ustalenia praw włącznie), również otrzyma on komunikat informujący o zdarzeniu.

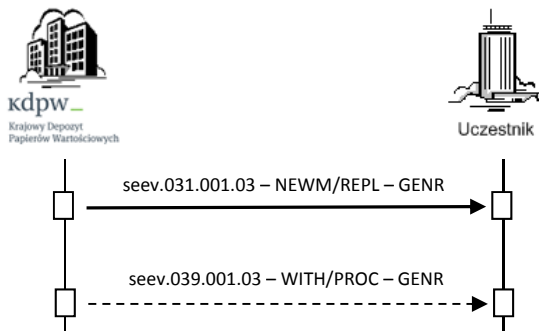
W sytuacji szczególnej, komunikat informujący o zdarzeniu będzie wysyłany po dniu ustalenia uprawnionych (dzień D), do uczestnika, który do dnia D nie posiadał na kontach bazowych p.w., a w wyniku transferu rachunków p.w. od innego uczestnika, w związku z np. likwidacją uczestnika KDPW pomiędzy dniem ustalenia praw a dniem faktycznej płatności świadczenia, otrzymał te p.w.

seev.031.001.03 – ISO20022 (z pominięciem BAH – Business Application Header)		
<CorpActnNtfctn>	[1..1]	
<NtfctnGnlInf>	[1..1]	
<NtfctnTp> NEWM </NtfctnTp>	[1..1]	Typ powiadomienia. Pole obowiązkowe. Wartości: NEWM – Nowe powiadomienie, REPL – Powiadomienie zmieniające poprzednie powiadomienie.
<PrcgSts>	[1..1]	Status zdarzenia. Pole obowiązkowe. <u>EvtCmpltnsSts</u> Wartości: COMP – Pełna informacja o zdarzeniu, INCO – Niepełna informacja o zdarzeniu. <u>EvtConfSts</u> Wartości: CONF – Informacje potwierdzone, UCON – Informacje niepotwierdzone.
<Cd>	[1..1]	
<EvtSts>	[1..1]	
<EvtCmpltnsSts> COMP </EvtCmpltnsSts>	[1..1]	
<EvtConfSts> CONF </EvtConfSts>	[1..1]	
</EvtSts>	[1..1]	
</Cd>	[1..1]	
</PrcgSts>	[1..1]	
</NtfctnGnlInf>	[1..1]	
<PrvsNtfctnId>	[0..1]	Identyfikator komunikatu wysłanego wcześniej. Pole opcjonalne, wypełniane dla komunikatu w typie REPL. Długość pola: 16 znaków.
<Id> 0123456789010203 </Id>	[1..1]	
</PrvsNtfctnId>	[0..1]	
<CorpActnGnlInf>	[1..1]	
<CorpActnEvtId> 4100DVCA01020304 </CorpActnEvtId>	[1..1]	Identyfikator zdarzenia CA nadawany w KDPW. Pole obowiązkowe. Długość pola: 16 znaków.
<EvtPrcgTp>	[0..1]	Kod typu procesu. Pole opcjonalne. Wartość: DISN – Dystrybucja.
<Cd> DISN </Cd>	[1..1]	
</EvtPrcgTp>	[0..1]	
<EvtTp>	[1..1]	Kod zdarzenia CA. Pole obowiązkowe. Wartość: DVCA – Wypłata dywidendy pieniężnej.
<Cd> DVCA </Cd>	[1..1]	
</EvtTp>	[1..1]	
<MndtryVIntryEvtTp>	[1..1]	Typ obligatoryjności udziału w zdarzeniu. Pole obowiązkowe. Wartość: MAND – Udział obowiązkowy.
<Cd> MAND </Cd>	[1..1]	
</MndtryVIntryEvtTp>	[1..1]	
<UndrlygScty>	[1..1]	
<FinInstrmId>	[1..1]	
<ISIN> PL0123456789 </ISIN>	[1..1]	Kod ISIN papieru bazowego, z którego wynika zdarzenie CA. Pole obowiązkowe.
<Desc> 4100 Emitent S.A. </Desc>	[0..1]	Kod i nazwa emitenta papierów wartościowych. Pole opcjonalne.
</FinInstrmId>	[1..1]	
</UndrlygScty>	[1..1]	
</CorpActnGnlInf>	[1..1]	

<AcctDtls>	[1..1]	
<ForAllAccts>	[1..1]	Wartość: GENR – Wskazanie, iż komunikat dotyczy wszystkich kont, na których zarejestrowany jest papier bazowy. Pole obowiązkowe.
<IdCd> GENR </IdCd>	[1..1]	
</ForAllAccts>	[1..1]	
</AcctDtls>	[1..1]	
<CorpActnDtls>	[0..1]	
<DtDtls>	[0..1]	
<AnncmntDt>	[0..1]	<i>Announcement Date</i> – Data ogłoszenia zdarzenia przez emitenta. Pole opcjonalne.
<Dt><Dt> 2012-06-01 </Dt></Dt>	[1..1]	
</AnncmntDt>	[0..1]	
<ExDvddDt>	[0..1]	<i>Ex Dividend Date</i> – Pierwszy dzień obrotu bez praw do dywidendy. Pole opcjonalne.
<Dt><Dt> 2012-07-05 </Dt></Dt>	[1..1]	
</ExDvddDt>	[0..1]	
<RcrdDt>	[1..1]	<i>Record Date</i> – Dzień dywidendy D. Pole obowiązkowe.
<Dt><Dt> 2012-07-06 </Dt></Dt>	{lub [1..1]	
<DtCd><Cd> UKWN </Cd></DtCd>	{lub [1..1]	
</RcrdDt>	[1..1]	
</DtDtls>	[0..1]	
<AddtlInf>	[0..1]	
<URLAdr>	[0..1]	Adres strony internetowej emitenta. Pole opcjonalne..
<URLAdr> www.emitent.pl </URLAdr>	[1..1]	
</URLAdr>	[0..1]	
</AddtlInf>	[0..1]	
</CorpActnDtls>	[0..1]	
<CorpActnOptnDtls>	[1..1]	
<OptnNb> 001 </OptnNb>	[1..1]	Numer wariantu wykonania. Pole obowiązkowe.
<OptnTp>	[1..1]	Kod wariantu wykonania. Pole obowiązkowe. Wartość: CASH – Dystrybucja środków pieniężnych.
<Cd> CASH </Cd>	[1..1]	
</OptnTp>	[1..1]	
<CcyOptn> PLN </CcyOptn>	[1..1]	Waluta świadczenia pieniężnego. Pole obowiązkowe.
<DfltPrcgOrStgInstr>	[1..1]	Wskaźnik obowiązkowości wariantu wykonania. Pole obowiązkowe. Wartość: true – Wariant obowiązkowy.
<DfltOptnInd> true </DfltOptnInd>	[1..1]	
</DfltPrcgOrStgInstr>	[1..1]	
<DtDtls>	[0..1]	<i>Response Deadline</i> – Data, do której przyjmowane są dokumenty / instrukcje podatkowe. Pole opcjonalne, wypełniane, jeśli KDPW pośredniczy w obsłudze podatkowej, w przypadku spółek zagranicznych.
<RspnDdln>	[0..1]	
<Dt><Dt> 2012-07-10 </Dt></Dt>	[1..1]	
</RspnDdln>	[0..1]	
</DtDtls>	[0..1]	
<CshMvmntDtls>	[1..1]	
<CdtDbtInd> CRDT </CdtDbtInd>	[1..1]	Wskaźnik kredytowania / debetowania. Pole obowiązkowe. Wartość: CRDT – Kredyt.
<DtDtls>	[1..1]	
<PmtDt>	[1..1]	
<Dt><Dt> 2012-07-16 </Dt></Dt>	{lub [1..1]	<i>Payment Date</i> – Data wypłaty. Pole obowiązkowe, wykorzystywane jeśli data jest znana.
<DtCd><Cd> UKWN </Cd></DtCd>	{lub [1..1]	
</PmtDt>	[1..1]	<i>Payment Date</i> – Data wypłaty. Pole obowiązkowe, wykorzystywane jeśli data nie jest znana.
<ValDt>	[0..1]	
<Dt><Dt> 2012-07-16 </Dt></Dt>	{lub [1..1]	<i>Value Date</i> – Data waluty. Pole opcjonalne, wykorzystywane jeśli data jest znana.
<DtCd><Cd> UKWN </Cd></DtCd>	{lub [1..1]	
</ValDt>	[0..1]	<i>Value Date</i> – Data waluty. Pole opcjonalne, wykorzystywane jeśli data nie jest znana.
<EarlstPmtDt>	[0..1]	
<Dt><Dt> 2012-07-16 </Dt></Dt>	{lub [1..1]	<i>Earliest Payment Date</i> – Najwcześniejsza data płatności, inna niż Payment Date jeśli emitent wskazał dzień niereboczy, jako dzień płatności. Pole opcjonalne, wykorzystywane jeśli data jest znana.
<DtCd><Cd> UKWN </Cd></DtCd>	{lub [1..1]	
</EarlstPmtDt>	[1..1]	<i>Earliest Payment Date</i> – Najwcześniejsza data

		płatności, inna niż Payment Date jeśli emitent wskazał dzień nieroboczy, jako dzień płatności. Pole opcjonalne, wykorzystywane jeśli data nie jest znana.
</EarlstPmtDt>	[0..1]	
</DtDtIs>	[1..1]	
<RateAndAmtDtIs>	[0..1]	
<GrssDvddRate>	[0..1]	
<Amt Ccy="PLN">3.50</Amt> {lub	[1..1]	Stawka brutto dywidendy. Pole obowiązkowe.
<NotSpdfdRate>UKWN</NotSpdfdRate> lub}	[1..1]	Stawka brutto dywidendy nieznana. Pole obowiązkowe, wykorzystywane wymiennie z polem <Amt>.
</GrssDvddRate>	[0..1]	
<WhldgTaxRate>	[0..1]	Podstawowa stawka podatku u źródła. Pole
<Rate>19.00</Rate>	[1..1]	opcjonalne, wypełniane wyłącznie w przypadku
</WhldgTaxRate>	[0..1]	emitentów zagranicznych.
</RateAndAmtDtIs>	[0..1]	
</CshMvmntDtIs>	[1..1]	
</CorpActnOptnDtIs>	[1..1]	
<AddtlInf>	[0..1]	
<AddtlTxt>	[0..1]	
<AddtlInf>Informacje dodatkowe</AddtlInf>	[1..*]	Dodatkowe informacje tekstowe. Pole opcjonalne.
</AddtlTxt>	[0..1]	
<InfConds>	[0..1]	
<AddtlInf>Warunki zdarzenia</AddtlInf>	[1..*]	Dodatkowe warunki zdarzenia. Pole opcjonalne.
</InfConds>	[0..1]	
<TaxtnConds>	[0..1]	
<AddtlInf>Informacje podatkowe</AddtlInf>	[1..*]	Dodatkowe informacje w zakresie obsługi podatkowej. Pole opcjonalne.
</TaxtnConds>	[0..1]	
</AddtlInf>	[0..1]	
</CorpActnNtfctn>	[1..1]	

Odwołanie lub wycofanie zdarzenia



Komunikat seev.039.001.03 jest wysyłany do uczestników, którzy otrzymali uprzednio komunikat notyfikacji o zdarzeniu (seev.031.001.03), w przypadku odwołania zdarzenia przez Emitenta lub w przypadku wycofania zdarzenia z powodu błędu procesowego. Przekazanie ww. komunikatu jest równoznaczne z zakończeniem realizacji obsługi wypłaty dywidendy pieniężnej.

seev.039.001.03 – ISO20022 (z pominięciem BAH – Business Application Header)		
<CorpActnCxlAdvC>	[1..1]	
<CxlAdvCGnlInf>	[1..1]	
<CxlRsnCd>PROC</CxlRsnCd>	[1..1]	Przyczyna odwołania zdarzenia CA. Pole obowiązkowe. Wartości: WITH – Zdarzenie odwołane przez emitenta, PROC – Zdarzenie odwołane ze względu na błąd procesowy.
<CxlRsn>Opis Przyczyny</CxlRsn>	[0..1]	Opis przyczyny odwołania zdarzenia CA. Pole opcjonalne.

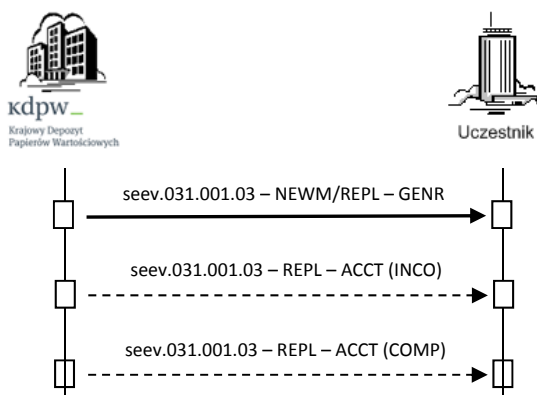
<PrcgSts>	[1..1]	Status zdarzenia. Pole obowiązkowe.
<EvtSts>	[1..1]	<i>EvtCmpltnsSts</i>
<EvtCmpltnsSts> COMP </EvtCmpltnsSts>	[1..1]	Wartości: COMP – Pełna informacja o zdarzeniu,
<EvtConfSts> CONF </EvtConfSts>	[1..1]	<i>EvtConfSts</i>
</EvtSts>	[1..1]	Wartości: CONF – Informacje potwierdzone.
</PrcgSts>	[1..1]	
</CxlAdvGnllnf>	[1..1]	
<CorpActnGnllnf>	[1..1]	
<CorpActnEvtId> 4100DVCA01020304 </CorpActnEvtId>	[1..1]	Identyfikator zdarzenia CA nadawany w KDPW. Pole obowiązkowe. Długość pola: 16 znaków.
<EvtTp>	[1..1]	Kod zdarzenia CA. Pole obowiązkowe.
<Cd> DVCA </Cd>	[1..1]	Wartość: DVCA – Wypłata dywidendy pieniężnej.
</EvtTp>	[1..1]	
<MndtryVlntryEvtTp>	[1..1]	Typ obligatoryjności udziału w zdarzeniu. Pole obowiązkowe.
<Cd> MAND </Cd>	[1..1]	Wartość: MAND – Udział obowiązkowy.
</MndtryVlntryEvtTp>	[1..1]	
<FinInstrmId>	[1..1]	
<ISIN> PL0123456789 </ISIN>	[1..1]	Kod ISIN papieru bazowego, z którego wynika zdarzenie CA. Pole obowiązkowe.
<Desc> 4100 Emitent S.A. </Desc>	[0..1]	Kod i nazwa emitenta papierów wartościowych. Pole opcjonalne.
</FinInstrmId>	[1..1]	
</CorpActnGnllnf>	[1..1]	
<AcctDtls>	[1..1]	
<ForAllAccts>	[1..1]	Wartość: GENR – Wskazanie, iż komunikat dotyczy wszystkich kont, na których zarejestrowany jest papier bazowy. Pole obowiązkowe.
<IdCd> GENR </IdCd>	[1..1]	
</ForAllAccts>	[1..1]	
</AcctDtls>	[1..1]	
</CorpActnCxlAdv>	[1..1]	

2.2.3 Informowanie o uprawnieniach i prognozowanych przepływach

Komunikaty zgodne z normą ISO20022 wykorzystywane w procesie informowania o uprawnieniach i prognozowanych przepływach:

- seev.031.001.03 – Corporate Action Notification,
- seev.035.001.03 – Corporate Action Movement Preliminary Advice,
- seev.039.001.03 – Corporate Action Cancellation Advice.

Przesłanie informacji o uprawnieniach (Niepełna informacja o zdarzeniu)



W przypadku posiadania przez KDPW niepełnej informacji o zdarzeniu (*EvtCmpltnsSts* = INCO) na koniec dnia ustalenia uprawnionych (dzień D), uniemożliwiającej przekazanie pełnej informacji o prognozowanych przepływach (np. brak stawki świadczenia, data płatności nieznana, etc.) do

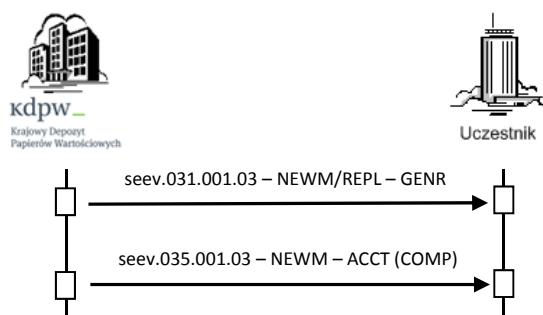
uczestników wysyłany będzie komunikat seev.031.001.03 w funkcji REPL zawierający informacje o bilansach p.w. W momencie zmiany statusu zdarzenia na kompletne (*EvtCmpltnsSts* = COMP), do uczestników wysyłany będzie komunikat seev.031.001.03 w funkcji REPL zawierający kompletne dane o zdarzeniu, w tym informacje o bilansach p.w. Dla każdego konta o niezerowym saldzie papieru bazowego wysyłany będzie jeden oddzielny komunikat seev.031.001.03.

seev.031.001.03 – ISO20022 (z pominięciem BAH – Business Application Header)		
<CorpActnNtfctn>	[1..1]	
<NtfctnGnlInf>	[1..1]	
<NtfctnTp>REPL</NtfctnTp>	[1..1]	Typ powiadomienia. Pole obowiązkowe. Wartości: REPL – Powiadomienie zmieniające poprzednie powiadomienie.
<PrcgSts>	[1..1]	Status zdarzenia. Pole obowiązkowe. <i>EvtCmpltnsSts</i> Wartości: COMP – Pełna informacja o zdarzeniu, INCO – Niepełna informacja o zdarzeniu. <i>EvtConfSts</i> Wartości: CONF – Informacje potwierdzone, UCON – Informacje niepotwierdzone.
<Cd>	[1..1]	
<EvtSts>	[1..1]	
<EvtCmpltnsSts>INCO</EvtCmpltnsSts>	[1..1]	
<EvtConfSts>CONF</EvtConfSts>	[1..1]	
</EvtSts>	[1..1]	
</Cd>	[1..1]	
</PrcgSts>	[1..1]	
</NtfctnGnlInf>	[1..1]	
<PrvsNtfctnId>	[0..1]	Identyfikator komunikatu wysłanego wcześniej. Pole opcjonalne, wypełniane dla komunikatu w typie REPL. Długość pola: 16 znaków.
<Id>0123456789010203</Id>	[1..1]	
</PrvsNtfctnId>	[0..1]	
<CorpActnGnlInf>	[1..1]	
<CorpActnEvtId>4100DVCA01020304</CorpActnEvtId>	[1..1]	Identyfikator zdarzenia CA nadawany w KDPW. Pole obowiązkowe. Długość pola: 16 znaków.
<EvtPrcgTp>	[0..1]	Kod typu procesu. Pole opcjonalne. Wartość: DISN – Dystrybucja.
<Cd>DISN</Cd>	[1..1]	
</EvtPrcgTp>	[0..1]	
<EvtTp>	[1..1]	Kod zdarzenia CA. Pole obowiązkowe. Wartość: DVCA – Wypłata dywidendy pieniężnej.
<Cd>DVCA</Cd>	[1..1]	
</EvtTp>	[1..1]	
<MndtryVIntryEvtTp>	[1..1]	Typ obligatoryjności udziału w zdarzeniu. Pole obowiązkowe. Wartość: MAND – Udział obowiązkowy.
<Cd>MAND</Cd>	[1..1]	
</MndtryVIntryEvtTp>	[1..1]	
<UndrlygScty>	[1..1]	
<FinInstrmId>	[1..1]	
<ISIN>PL0123456789</ISIN>	[1..1]	Kod ISIN papieru bazowego, z którego wynika zdarzenie CA. Pole obowiązkowe.
<Desc>4100 Emitent S.A.</Desc>	[0..1]	Kod i nazwa emitenta papierów wartościowych. Pole opcjonalne.
</FinInstrmId>	[1..1]	
</UndrlygScty>	[1..1]	
</CorpActnGnlInf>	[1..1]	
<AcctDtls>	[1..1]	
<AcctsListAndBalDtls>	[1..1]	
<SfkpgAcct>01000100</SfkpgAcct>	[1..1]	Identyfikator konta podmiotowego. Pole obowiązkowe.
<AcctOwnc>	[0..1]	
<PrtryId>	[1..1]	
<Id>FFFF</Id>	[1..1]	Kod uczestnika. Pole obowiązkowe.
<Issr>KDPW</Issr>	[1..1]	Podmiot nadający kod uczestnika. Pole obowiązkowe.
</PrtryId>	[1..1]	
</AcctOwnc>	[0..1]	
<SfkpgPlc>	[0..1]	Miejsce zdeponowania papierów wartościowych, rodzaj podmiotu (np. NCS) oraz kod BIC podmiotu (np. KDPWPLPW). Pole obowiązkowe.
<TpAndId>	[1..1]	
<SfkpgPlcTp>NCS</SfkpgPlcTp>	[1..1]	

<Id>KDPWPLPW</Id>	[1..1]	
</TpAndId>	[1..1]	
</SfkgpPlc>	[0..1]	
<Bal>	[0..1]	
<TtlElgblBal>	[1..1]	
<QtyChc>	[1..1]	
<SgndQty>	[1..1]	
<ShrtLngPos>LONG</ShrtLngPos>	[1..1]	Całkowita liczba papierów wartościowych, z których przysługują uprawnienia. Pole obowiązkowe.
<Qty>	[1..1]	
<Unit>100000</Unit>	[1..1]	Uwzględniono wyłączenie 20000 p.w. w stosunku do salda rozrachowanych p.w., zgodnie ze wskazaniami Emitenta.
</Qty>	[1..1]	
</SgndQty>	[1..1]	
</QtyChc>	[1..1]	
</TtlElgblBal>	[1..1]	
<StlmPosBal>	[1..1]	
<Bal>	[1..1]	
<ShrtLngPos>LONG</ShrtLngPos>	[1..1]	
<QtyChc>	[1..1]	
<Qty>	[1..1]	Saldo rozrachowanych papierów wartościowych. Pole obowiązkowe.
<Unit>120000</Unit>	[1..1]	
</Qty>	[1..1]	
</QtyChc>	[1..1]	
</Bal>	[1..1]	
</StlmPosBal>	[1..1]	
</Bal>	[0..1]	
</AcctsListAndBalDtIs>	[1..1]	
</AcctDtIs>	[1..1]	
<CorpActnDtIs>	[0..1]	
<DtDtIs>	[0..1]	
<AnncmntDt>	[0..1]	
<Dt><Dt>2012-06-01</Dt></Dt>	[1..1]	Announcement Date – Data ogłoszenia zdarzenia przez emitenta. Pole opcjonalne.
</AnncmntDt>	[0..1]	
<ExDvddDt>	[0..1]	
<Dt><Dt>2012-07-05</Dt></Dt>	[1..1]	Ex Dividend Date – Pierwszy dzień obrotu bez praw do dywidendy. Pole opcjonalne.
</ExDvddDt>	[0..1]	
<RcrdDt>	[1..1]	
<Dt><Dt>2012-07-06</Dt></Dt>	{lub [1..1]	
<DtCd><Cd>UKWN</Cd></DtCd>	lub} [1..1]	Record Date – Dzień dywidendy D. Pole obowiązkowe.
</RcrdDt>	[1..1]	
</DtDtIs>	[0..1]	
<AddtlInf>	[0..1]	
<URLAdr>	[0..1]	
<URLAdr>www.emitent.pl</URLAdr>	[1..1]	Adres strony internetowej emitenta. Pole opcjonalne.
</URLAdr>	[0..1]	
</AddtlInf>	[0..1]	
</CorpActnDtIs>	[0..1]	
<CorpActnOptnDtIs>	[1..1]	
<OptnNb>001</OptnNb>	[1..1]	Numer wariantu wykonania. Pole obowiązkowe.
<OptnTp>	[1..1]	
<Cd>CASH</Cd>	[1..1]	Kod wariantu wykonania. Pole obowiązkowe. Wartość: CASH – Dystrybucja środków pieniężnych.
</OptnTp>	[1..1]	
<CcyOptn>PLN</CcyOptn>	[1..1]	Waluta świadczenia pieniężnego. Pole obowiązkowe.
<DfltPrcgOrStglnstr>	[1..1]	Wskaźnik obowiązkowości wariantu wykonania. Pole obowiązkowe.
<DfltOptnInd>true</DfltOptnInd>	[1..1]	Wartość: true – Wariant obowiązkowy.
</DfltPrcgOrStglnstr>	[1..1]	
<DtDtIs>	[0..1]	
<RspnDdlIn>	[0..1]	
<Dt><Dt>2012-07-10</Dt></Dt>	[1..1]	Response Deadline – Data, do której przyjmowane są dokumenty / instrukcje podatkowe. Pole opcjonalne, wypełniane, jeśli KDPW pośredniczy w obsłudze podatkowej, w przypadku spółek zagranicznych.
</RspnDdlIn>	[0..1]	
</DtDtIs>	[0..1]	

<CshMvmntDtIs>		[1..1]	
<CdtDbtInd> CRDT </CdtDbtInd>		[1..1]	Wskaźnik kredytowania / debetowania. Pole obowiązkowe. Wartość: CRDT – Kredyt.
<DtDtIs>		[1..1]	
<PmtDt>		[1..1]	
<Dt><Dt> 2012-07-16 </Dt></Dt>	{lub}	[1..1]	<i>Payment Date</i> – Data wypłaty. Pole obowiązkowe, wykorzystywane jeśli data jest znana.
<DtCd><Cd> UKWN </Cd></DtCd>	lub}	[1..1]	<i>Payment Date</i> – Data wypłaty. Pole obowiązkowe, wykorzystywane jeśli data nie jest znana.
</PmtDt>		[1..1]	
<ValDt>		[0..1]	
<Dt><Dt> 2012-07-16 </Dt></Dt>	{lub}	[1..1]	<i>Value Date</i> – Data waluty. Pole opcjonalne, wykorzystywane jeśli data jest znana.
<DtCd><Cd> UKWN </Cd></DtCd>	lub}	[1..1]	<i>Value Date</i> – Data waluty. Pole opcjonalne, wykorzystywane jeśli data nie jest znana.
</ValDt>		[0..1]	
<EarlstPmtDt>		[0..1]	
<Dt><Dt> 2012-07-16 </Dt></Dt>	{lub}	[1..1]	<i>Earliest Payment Date</i> – Najwcześniejsza data płatności, inna niż <i>Payment Date</i> jeśli emitent wskazał dzień nieroboczy, jako dzień płatności. Pole opcjonalne, wykorzystywane jeśli data jest znana.
<DtCd><Cd> UKWN </Cd></DtCd>	lub}	[1..1]	<i>Earliest Payment Date</i> – Najwcześniejsza data płatności, inna niż <i>Payment Date</i> jeśli emitent wskazał dzień nieroboczy, jako dzień płatności. Pole opcjonalne, wykorzystywane jeśli data nie jest znana.
</EarlstPmtDt>		[0..1]	
</DtDtIs>		[1..1]	
<RateAndAmtDtIs>		[0..1]	
<GrssDvddRate>		[0..1]	
<Amt Ccy="PLN"> 3.50 </Amt>	{lub}	[1..1]	Stawka brutto dywidendy. Pole obowiązkowe.
<NotSpcdfRate> UKWN </NotSpcdfRate>	lub}	[1..1]	Stawka brutto dywidendy nieznaną. Pole obowiązkowe, wykorzystywane wymiennie z polem <Amt>.
</GrssDvddRate>		[0..1]	
<WhldgTaxRate>		[0..1]	Podstawowa stawka podatku u źródła. Pole
<Rate> 19.00 </Rate>		[1..1]	opcjonalne, wypełniane wyłącznie w przypadku
</WhldgTaxRate>		[0..1]	emitentów zagranicznych.
</RateAndAmtDtIs>		[0..1]	
</CshMvmntDtIs>		[1..1]	
</CorpActnOptnDtIs>		[1..1]	
<AddtlInf>		[0..1]	
<AddtlTxt>		[0..1]	
<AddtlInf> Informacje dodatkowe </AddtlInf>		[1..*]	Dodatkowe informacje tekstowe. Pole opcjonalne.
</AddtlTxt>		[0..1]	
<InfConds>		[0..1]	
<AddtlInf> Warunki zdarzenia </AddtlInf>		[1..*]	Dodatkowe warunki zdarzenia. Pole opcjonalne.
</InfConds>		[0..1]	
<TaxtnConds>		[0..1]	
<AddtlInf> Informacje podatkowe </AddtlInf>		[1..*]	Dodatkowe informacje w zakresie obsługi podatkowej. Pole opcjonalne.
</TaxtnConds>		[0..1]	
</AddtlInf>		[0..1]	
</CorpActnNtfctn>		[1..1]	

W momencie zmiany statusu zdarzenia na kompletne (*EvtCmpltnsSts* = COMP), po przesłaniu komunikatu seev.031.001.03, do uczestników wysyłany będzie również komunikat seev.035.001.03 zgodnie z zasadami opisanymi poniżej, w zakresie przesyłania informacji o uprawnieniach i prognozowanych przepływach w przypadku pełnej informacji o zdarzeniu (*EvtCmpltnsSts* = COMP).

Przesłanie informacji o uprawnieniach i prognozowanych przepływach (Pełna informacja o zdarzeniu)

Komunikat seev.035.001.03 wysyłany będzie na koniec dnia księgowego w dniu ustalenia praw (dzień D) w przypadku posiadania przez KDPW pełnej informacji o zdarzeniu (*EvtCmpltnsSts* = COMP) umożliwiającej przekazanie pełnej informacji o prognozowanych przepływach lub w przypadku zmiany statusu zdarzenia (*EvtCmpltnsSts*) z INCO na COMP, po dniu ustalenia praw. Dla każdego konta o niezerowym saldzie papieru bazowego wysyłany będzie jeden oddzielny komunikat seev.035.001.03. W przypadku zmian bilansu uprawnień, możliwe jest wystanie kolejnego komunikatu/ów seev.035.001.03 w funkcji REPL lub w szczególnym przypadku w funkcji NEWM, jeśli pierwotnie bilans uprawnień na danym koncie wynosił 0.

W przypadku seev.035.001.03 informującego o uprawnieniach na koniec dnia ustalenia praw sekcja <CorpActnMvmntDtls> zawiera następujące informacje o prognozowanych przepływach:

- ✓ W przypadku obsługi kont depozytowych przekazywana jest wyłącznie informacja o kwocie brutto świadczenia (*GrssCshAmt*) oraz kwocie świadczenia do wypłaty (*EntitldAmt*), w tym przypadku obie kwoty są sobie równe.
- ✓ W przypadku obsługi rachunków p.w. deponentów i rachunków zbiorczych dodatkowo przekazywana jest informacja o kwocie netto świadczenia (*NetCshAmt*) oraz kwocie podatku (*WhldgTaxAmt*), według domyślnej stawki podatku (*WhldgTaxRate*). W takim przypadku kwota świadczenia do wypłaty jest równa kwocie netto świadczenia.

Informacje o prognozowanych przepływach przekazane w komunikacie seev.035.001.03 mogą ulec zmianie w związku z prowadzoną obsługą podatkową (WTRC) dla posiadaczy rachunków p.w. i rachunków zbiorczych lub w przypadku transferu rachunków p.w. do innego uczestnika w związku z np. likwidacją uczestnika KDPW pomiędzy dniem ustalenia praw a dniem faktycznej płatności świadczenia. W takim wypadku do uczestnika wysyłany będzie komunikat(y) seev.035.001.03 w funkcji REPL, zgodnie z procesem opisanym w pkt 2.2.4.

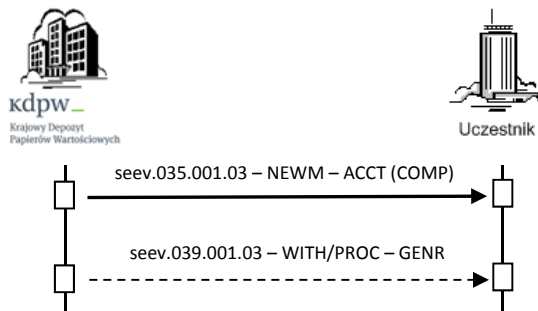
seev.035.001.03 – ISO20022 (z pominięciem BAH – Business Application Header)		
<CorpActnMvmntPrlimryAdv<	[1..1]	
<MvmntPrlimryAdv<Gnllnf>	[1..1]	
<Tp>NEWM</Tp>	[1..1]	Typ powiadomienia. Pole obowiązkowe. Wartość: NEWM – Nowe powiadomienie.
<PrcgSts>	[1..1]	Status zdarzenia. Pole obowiązkowe. <i>EvtCmpltnsSts</i> Wartości: COMP – Pełna informacja o zdarzeniu, <i>EvtConfSts</i> Wartości: CONF – Informacje potwierdzone.
<Cd>	[1..1]	
<EvtSts>	[1..1]	
<EvtCmpltnsSts>COMP</EvtCmpltnsSts>	[1..1]	
<EvtConfSts>CONF</EvtConfSts>	[1..1]	
</EvtSts>	[1..1]	
</Cd>	[1..1]	
</PrcgSts>	[1..1]	

</MvmntPrlmryAdvGnlInf>	[1..1]	
<NtfctnId>	[0..1]	Identyfikator ostatniego wysłanego komunikatu
<Id>1123456789010203</Id>	[1..1]	Corporate Action Notification. Pole opcjonalne.
</NtfctnId>	[0..1]	Długość pola: 16 znaków.
<CorpActnGnlInf>	[1..1]	
<CorpActnEvtId>4100DVCA01020304</CorpActnEvtId>	[1..1]	Identyfikator zdarzenia CA nadawany w KDPW. Pole obowiązkowe. Długość pola: 16 znaków.
<EvtPrcgTp>	[0..1]	
<Cd>DISN</Cd>	[1..1]	Kod typu procesu. Pole opcjonalne.
</EvtPrcgTp>	[0..1]	Wartość: DISN – Dystrybucja.
<EvtTp>	[1..1]	
<Cd>DVCA</Cd>	[1..1]	Kod zdarzenia CA. Pole obowiązkowe.
</EvtTp>	[1..1]	Wartość: DVCA – Wypłata dywidendy pieniężnej.
<MndtryVlntryEvtTp>	[1..1]	
<Cd>MAND</Cd>	[1..1]	Typ obligatoryjności udziału w zdarzeniu. Pole obowiązkowe.
</MndtryVlntryEvtTp>	[1..1]	Wartość: MAND – Udział obowiązkowy.
<UndrlygScty>	[1..1]	
<FinInstrmId>	[1..1]	
<ISIN>PL0123456789</ISIN>	[1..1]	Kod ISIN papieru bazowego. Pole obowiązkowe.
<Desc>4100 Emitent S.A.</Desc>	[0..1]	Kod i nazwa emitenta papierów wartościowych. Pole opcjonalne.
</FinInstrmId>	[1..1]	
</UndrlygScty>	[1..1]	
</CorpActnGnlInf>	[1..1]	
<AcctDtls>	[1..1]	
<AcctsListAndBalDtls>	[1..1]	
<SfkpgAcct>01000100</SfkpgAcct>	[1..1]	Identyfikator konta podmiotowego. Pole obowiązkowe.
<AcctOwnc>	[0..1]	
<PrtryId>	[1..1]	
<Id>FFFF</Id>	[1..1]	Kod uczestnika. Pole obowiązkowe.
<Issr>KDPW</Issr>	[1..1]	Podmiot nadający kod uczestnika. Pole obowiązkowe.
</PrtryId>	[1..1]	
</AcctOwnc>	[0..1]	
<SfkpgPlc>	[0..1]	
<TpAndId>	[1..1]	
<SfkpgPlcTp>NCSD</SfkpgPlcTp>	[1..1]	Miejsce zdeponowania papierów wartościowych, rodzaj podmiotu (np. NCSD) oraz kod BIC podmiotu (np. KDPWPLPW). Pole obowiązkowe.
<Id>KDPWPLPW</Id>	[1..1]	
</TpAndId>	[1..1]	
</SfkpgPlc>	[0..1]	
<Bal>	[0..1]	
<TtlElgblBal>	[1..1]	
<QtyChc>	[1..1]	
<SgndQty>	[1..1]	
<ShrtLngPos>LONG</ShrtLngPos>	[1..1]	Całkowita liczba papierów wartościowych, z których przysługują uprawnienia. Pole obowiązkowe.
<Qty>	[1..1]	
<Unit>100000</Unit>	[1..1]	Uwzględniono wyłączenie 20000 p.w. w stosunku do salda rozrachowanych p.w., zgodnie ze wskazaniem Emitenta.
</Qty>	[1..1]	
</SgndQty>	[1..1]	
</QtyChc>	[1..1]	
</TtlElgblBal>	[1..1]	
<StlmPosBal>	[1..1]	
<Bal>	[1..1]	
<ShrtLngPos>LONG</ShrtLngPos>	[1..1]	
<QtyChc>	[1..1]	
<Qty>	[1..1]	Saldo rozrachowanych papierów wartościowych. Pole obowiązkowe.
<Unit>120000</Unit>	[1..1]	
</Qty>	[1..1]	
</QtyChc>	[1..1]	
</Bal>	[1..1]	

</SttlmPosBal>	[1..1]	
</Bal>	[0..1]	
</AcctsListAndBalDtIs>	[1..1]	
</AcctDtIs>	[1..1]	
<CorpActnMvmntDtIs>	[1..*]	
<OptnNb>001</OptnNb>	[1..1]	Numer wariantu wykonania. Pole obowiązkowe.
<OptnTp>	[1..1]	Kod wariantu wykonania. Pole obowiązkowe. Wartość: CASH – Dystrybucja środków pieniężnych.
<Cd>CASH</Cd>	[1..1]	
</OptnTp>	[1..1]	
<CcyOptn>PLN</CcyOptn>	[1..1]	Waluta świadczenia pieniężnego. Pole obowiązkowe.
<DfltPrcgOrStglnstr>	[1..1]	Wskaźnik obowiązkowości wariantu wykonania. Pole obowiązkowe.
<DfltOptnInd>true</DfltOptnInd>	[1..1]	
</DfltPrcgOrStglnstr>	[1..1]	Wartość: true – Wariant obowiązkowy.
<DtDtIs>	[0..1]	
<RspnDdln>	[0..1]	Response Deadline – Data, do której przyjmowane są dokumenty / instrukcje podatkowe. Pole opcjonalne, wypełniane, jeśli KDPW pośredniczy w obsłudze podatkowej, w przypadku spółek zagranicznych.
<Dt><Dt>2012-07-10</Dt></Dt>	[1..1]	
</RspnDdln>	[0..1]	
</DtDtIs>	[0..1]	
<CshMvmntDtIs>	[1..1]	
<CdtDbtInd>CRDT<CdtDbtInd>	[1..1]	Wskaźnik kredytowania / debetowania. Pole obowiązkowe. Wartość: CRDT – Kredyt.
<AmtDtIs>	[0..1]	
<GrssCshAmt Ccy="PLN">350000.00</GrssCshAmt>	[0..1]	Kwota brutto świadczenia. Pole obowiązkowe.
<NetCshAmt Ccy="PLN">283500.00</NetCshAmt>	[0..1]	Kwota netto świadczenia. Pole opcjonalne, wykorzystywane jeśli wypłacana jest kwota netto.
<WhldgTaxAmt Ccy="PLN">66500.00</WhldgTaxAmt>	[0..1]	Kwota podatku. Pole opcjonalne, wykorzystywane jeśli wypłacana jest kwota netto.
<EntitldAmt Ccy="PLN">283500.00</EntitldAmt>	[0..1]	Kwota świadczenia do wypłaty. Pole obowiązkowe.
</AmtDtIs>	[0..1]	
<DtDtIs>	[1..1]	
<PmtDt>	[1..1]	
<Dt><Dt>2012-07-16</Dt></Dt>	[1..1]	Payment Date – Data wypłaty. Pole obowiązkowe.
</PmtDt>	[1..1]	
<ValDt>	[0..1]	
<Dt><Dt>2012-07-16</Dt></Dt>	[1..1]	Value Date – Data waluty. Pole opcjonalne.
</ValDt>	[0..1]	
<EarlstPmtDt>	[0..1]	Earliest Payment Date – Najwcześniejsza data płatności, inna niż Payment Date jeśli emitent wskazał dzień nieroboczy, jako dzień płatności. Pole opcjonalne.
<Dt><Dt>2012-07-16</Dt></Dt>	[1..1]	
</EarlstPmtDt>	[0..1]	
</DtDtIs>	[1..1]	
<RateAndAmtDtIs>	[0..1]	
<GrssDvddRate>	[0..1]	
<Amt Ccy="PLN">3.50</Amt>	[1..1]	Stawka brutto dywidendy. Pole obowiązkowe.
</GrssDvddRate>	[0..1]	
<WhldgTaxRate>	[0..1]	
<Rate>19.00</Rate>	[1..1]	Stawka podatku. Pole opcjonalne.
</WhldgTaxRate>	[0..1]	
</RateAndAmtDtIs>	[0..1]	
</CshMvmntDtIs>	[1..1]	
</CorpActnMvmntDtIs>	[1..*]	
<AddtlInf>	[0..1]	
<TaxtnCnds>	[0..1]	
<AddtlInf>BnflOwntTp//NLEG</AddtlInf>	[1..1]	Identyfikacja typu uprawnionego. Pole opcjonalne, wypełniane w przypadku depozytariuszy zagranicznych.
</TaxtnCnds>	[0..1]	
<AddtlTxt>	[0..1]	
<AddtlInf>Informacje dodatkowe</AddtlInf>	[0..*]	Dodatkowe informacje tekstowe. Pole opcjonalne.
</AddtlTxt>	[0..1]	

</AddtlInf>	[0..1]	
</CorpActnMvmntPrlimryAdvc>	[1..1]	

Odwołanie lub wycofanie zdarzenia



Komunikat seev.039.001.03 jest wysyłany do uczestników, którzy otrzymali uprzednio komunikat informujący o bilansach p.w. (seev.031.001.03) lub prognozowanych przepływach (seev.035.001.03), w przypadku odwołania zdarzenia przez Emitenta lub w przypadku wycofania zdarzenia z powodu błędu procesowego. Przekazanie ww. komunikatu jest równoznaczne z zakończeniem realizacji obsługi wypłaty dywidendy pieniężnej.

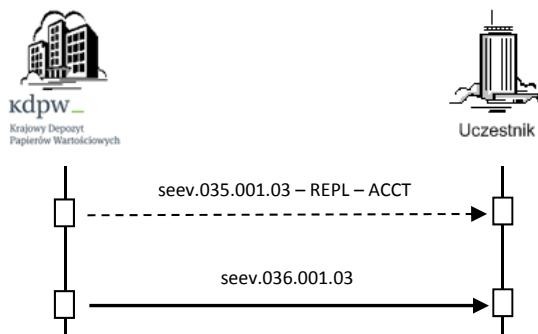
Zawartość komunikatu została opisana w sekcji 2.2.2 *Odwołanie lub wycofanie zdarzenia*.

2.2.4 Przesłanie zaktualizowanej informacji o prognozowanych przepływach oraz potwierdzenie realizacji zdarzenia

Komunikaty zgodne z normą ISO20022 wykorzystywane przy aktualizacji informacji o prognozowanych przepływach oraz potwierdzaniu wypłaty dywidendy pieniężnej:

- seev.035.001.03 – Corporate Action Movement Preliminary Advice,
- seev.036.001.03 – Corporate Action Movement Confirmation.

Aktualizacja informacji o prognozowanych przepływach oraz potwierdzenie realizacji zdarzenia



Komunikat(y) seev.035.001.03 w funkcji REPL będzie wysyłany wyłącznie w przypadku zmiany informacji przekazanych do danego uczestnika w pierwszym komunikacie seev.035.001.03. Komunikat(y) wysyłany będzie w dniu poprzedzającym datę wypłaty (Payment Date), w celu aktualizacji informacji o prognozowanych przepływach.

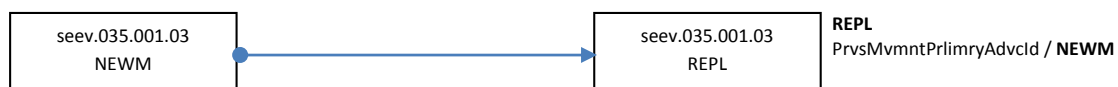
W przypadku wypłaty świadczenia z p.w. zarejestrowanych na rachunku papierów wartościowych deponenta lub rachunku zbiorczym oraz konieczności zastosowania stawek podatku innych niż domyślna dla danego uczestnika, w związku z realizacją zdarzenia powiązanego WTRC, dla poszczególnych typów uprawnionych, przesyłane będą odrębne komunikaty seev.035.001.03, tj.:

- ✓ **NNAT** – niezidentyfikowane osoby fizyczne, informacja zbiorcza,
- ✓ **NLEG** – niezidentyfikowane osoby prawne, informacja zbiorcza,
- ✓ **INAT** – zidentyfikowane osoby fizyczne z wymaganą identyfikacją uprawnionego oraz przypisaniem przepływów pieniężnych do poszczególnych uprawnionych, tj. odrębne sekcje prognozowanych przepływów <CorpActnMvmntDtls> dla poszczególnych uprawnionych ze wskazaniem PrtryId uprawnionego w sekcji <AddtInf>.
- ✓ **ILEG** – zidentyfikowane osoby prawne z wymaganą identyfikacją uprawnionego oraz przypisaniem przepływów pieniężnych do poszczególnych uprawnionych, tj. odrębne sekcje prognozowanych przepływów <CorpActnMvmntDtls> dla poszczególnych uprawnionych ze wskazaniem PrtryId uprawnionego w sekcji <AddtInf>.

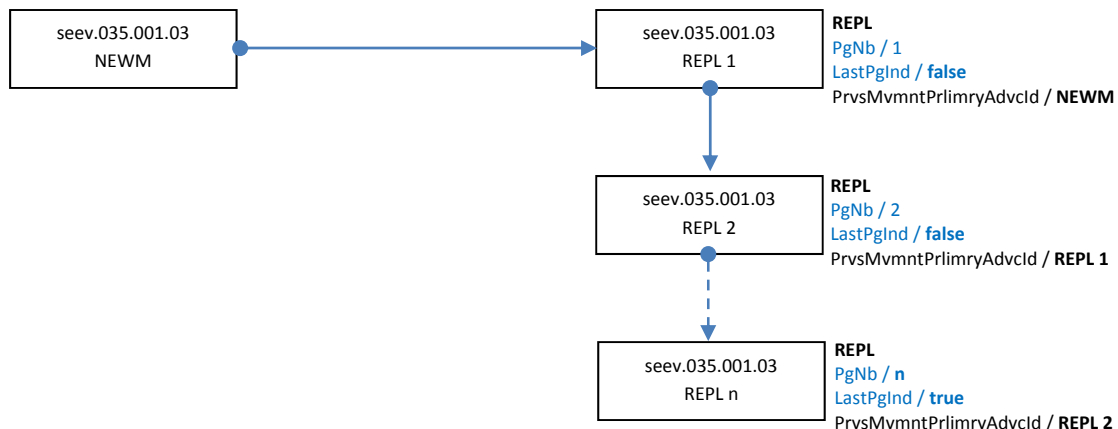
Jeśli zmiana informacji przesłanych komunikatem seev.035.001.03 NEWM nie wymaga przesłania wielu komunikatów seev.035.001.03 w funkcji REPL, np. w związku ze zmianą bilansu uprawnień, wysyłany jest jeden komunikat REPL.

W przypadku wysyłania wielu równorzędnych komunikatów seev.035.001.03 w funkcji REPL, konieczne jest zastosowanie tzw. paginacji <Pgntn> komunikatów wskazującej numer części komunikatu oraz informację czy dana część jest ostatnią. Każdy z komunikatów seev.035.001.03 połączonych paginacją i tworzących grupę wg typu uprawnionego, posiada unikatowy identyfikator i referuje do poprzedniego komunikatu seev.035.001.03. Poniższy schemat obrazuje zasady referencji pomiędzy poszczególnymi komunikatami seev.035.001.03.

Pojedynczy komunikat REPL do NEWM



Wiele komunikatów REPL do NEWM



W przypadku konieczności przesłania komunikatów REPL do komunikatów połączonych paginacją konieczne jest zastąpienie całej grupy komunikatów połączonych paginacją, nawet jeśli zmiany dotyczą tylko jednego z nich.

Poniższy przykład prezentuje dwa komunikaty seev.035.001.03 w funkcji REPL przesłane do uczestnika, w przypadku, którego w związku z obsługą zdarzenia WTRC, świadczenie wypłacane jest dla niezidentyfikowanych osób prawnych (NLEG) oraz dwóch zidentyfikowanych osób prawnych

(ILEG). Suma bilansów <AfctdBal>, dla prognozowanych przepływów z obu komunikatów jest równa bilansowi <TtlElgblBal> z przesłanego pierwotnie komunikatu seev.035.001.03 w funkcji NEWM.

seev.035.001.03 – ISO20022 (z pominięciem BAH – Business Application Header)		
<CorpActnMvmntPrlimryAdv</td> <td>[1..1]</td> <td></td>	[1..1]	
<Pgntn>	[0..1]	Numeracja poszczególnych części komunikatu
<PgNb>1</PgNb>	[1..1]	Numer części. Pole obowiązkowe.
<LastPgInd>false</LastPgInd>	[1..1]	Informacja wskazująca ostatnią część komunikatu. Pole obowiązkowe. Wartość: true – Przesłana część jest ostatnia, false – Przesłana część nie jest ostatnia,
</Pgntn>	[0..1]	
<MvmntPrlimryAdvGnlInf>	[1..1]	
<Tp>REPL</Tp>	[1..1]	Typ powiadomienia. Wartość: REPL – Powiadomienie zmieniające poprzednie powiadomienie.
<PrcgSts>	[1..1]	Status zdarzenia. Pole obowiązkowe. <u>EvtCmpltnsSts</u> Wartości: COMP – Pełna informacja o zdarzeniu, <u>EvtConfSts</u> Wartości: CONF – Informacje potwierdzone.
<Cd>	[1..1]	
<EvtSts>	[1..1]	
<EvtCmpltnsSts>COMP</EvtCmpltnsSts>	[1..1]	
<EvtConfSts>CONF</EvtConfSts>	[1..1]	
</EvtSts>	[1..1]	
</Cd>	[1..1]	
</PrcgSts>	[1..1]	
</MvmntPrlimryAdvGnlInf>	[1..1]	
<PrvsMvmntPrlimryAdv</td> <td>[0..1]</td> <td rowspan="3">Identyfikator poprzedniego komunikatu Corporate Action Movement Preliminary Advice. Pole opcjonalne, przekazywane wyłącznie dla komunikatu w typie REPL. Długość pola: 16 znaków</td>	[0..1]	Identyfikator poprzedniego komunikatu Corporate Action Movement Preliminary Advice. Pole opcjonalne, przekazywane wyłącznie dla komunikatu w typie REPL. Długość pola: 16 znaków
<Id>4423456789010203</Id>	[1..1]	
</PrvsMvmntPrlimryAdv</td> <td>[0..1]</td>	[0..1]	
<NtfctnId>	[0..1]	Identyfikator ostatniego wysłanego komunikatu Corporate Action Notification. Pole opcjonalne. Długość pola: 16 znaków.
<Id>1123456789010203</Id>	[1..1]	
</NtfctnId>	[0..1]	
<CorpActnGnlInf>	[1..1]	
<CorpActnEvtId>4100DVCA01020304</CorpActnEvtId>	[1..1]	Identyfikator zdarzenia CA nadawany w KDPW. Pole obowiązkowe. Długość pola: 16 znaków.
<EvtPrcgTp>	[0..1]	Kod typu procesu. Pole opcjonalne. Wartość: DISN – Dystrybucja.
<Cd>DISN</Cd>	[1..1]	
</EvtPrcgTp>	[0..1]	
<EvtTp>	[1..1]	Kod zdarzenia CA. Pole obowiązkowe. Wartość: DVCA – Wypłata dywidendy pieniężnej.
<Cd>DVCA</Cd>	[1..1]	
</EvtTp>	[1..1]	
<MndtryVlntryEvtTp>	[1..1]	Typ obligatoryjności udziału w zdarzeniu. Pole obowiązkowe. Wartość: MAND – Udział obowiązkowy.
<Cd>MAND</Cd>	[1..1]	
</MndtryVlntryEvtTp>	[1..1]	
<UndrlygScty>	[1..1]	
<FinInstrmId>	[1..1]	
<ISIN>PL0123456789</ISIN>	[1..1]	Kod ISIN papieru bazowego. Pole obowiązkowe.
<Desc>4100 Emitent S.A.</Desc>	[0..1]	Kod i nazwa emitenta papierów wartościowych. Pole opcjonalne.
</FinInstrmId>	[1..1]	
</UndrlygScty>	[1..1]	
</CorpActnGnlInf>	[1..1]	
<AcctDtls>	[1..1]	
<AcctsListAndBalDtls>	[1..1]	
<SfkgAcct>01000100</SfkgAcct>	[1..1]	Identyfikator konta podmiotowego. Pole obowiązkowe.
<AcctOwnc>	[0..1]	
<PrtryId>	[1..1]	
<Id>FFFF</Id>	[1..1]	Kod uczestnika. Pole obowiązkowe.

<Issr> KDPW </Issr>	[1..1]	Podmiot nadający kod uczestnika. Pole obowiązkowe.
</PrtryId>	[1..1]	
</AcctOwnr>	[0..1]	
<SfkpgPlc>	[0..1]	
<TpAndId>	[1..1]	
<SfkpgPlcTp> NCSD </SfkpgPlcTp>	[1..1]	Miejsce zdeponowania papierów wartościowych, rodzaj podmiotu (np. NCSD) oraz kod BIC podmiotu (np. KDPWPLPW). Pole obowiązkowe.
<Id> KDPWPLPW </Id>	[1..1]	
</TpAndId>	[1..1]	
</SfkpgPlc>	[0..1]	
<Bal>	[0..1]	
<TtlElgblBal>	[1..1]	
<QtyChc>	[1..1]	
<SgndQty>	[1..1]	
<ShrtLngPos> LONG </ShrtLngPos>	[1..1]	Całkowita liczba papierów wartościowych, z których przysługują uprawnienia. Pole obowiązkowe.
<Qty>	[1..1]	
<Unit> 100000 </Unit>	[1..1]	<i>Uwzględniono wyłączenie 20000 p.w. w stosunku do salda rozrachowanych p.w., zgodnie ze wskazaniami Emitenta.</i>
</Qty>	[1..1]	
</SgndQty>	[1..1]	
</QtyChc>	[1..1]	
</TtlElgblBal>	[1..1]	
<SttlmPosBal>	[1..1]	
<Bal>	[1..1]	
<ShrtLngPos> LONG </ShrtLngPos>	[1..1]	Saldo rozrachowanych papierów wartościowych. Pole obowiązkowe.
<QtyChc>	[1..1]	
<Qty>	[1..1]	
<Unit> 120000 </Unit>	[1..1]	
</Qty>	[1..1]	
</QtyChc>	[1..1]	
</Bal>	[1..1]	
</SttlmPosBal>	[1..1]	
<AfctdBal>	[1..1]	
<Bal>	[1..1]	
<ShrtLngPos> LONG </ShrtLngPos>	[1..1]	Liczba p.w. których dotyczy przesłana informacja o uprawnieniach i prognozowanych przepływach. Pole opcjonalne, wykorzystywane wyłącznie w przypadku przekazywania informacji o prognozowanych przepływach tylko do części bilansu, z którego wynikają uprawnienia tj. odrębnie dla różnych typów uprawnionych.
<QtyChc>	[1..1]	
<Qty>	[1..1]	
<Unit> 40000 </Unit>	[1..1]	
</Qty>	[1..1]	
</QtyChc>	[1..1]	
</Bal>	[1..1]	
</AfctdBal>	[1..1]	
</Bal>	[0..1]	
</AcctsListAndBalDtIs>	[1..1]	
</AcctDtIs>	[1..1]	
<CorpActnMvmntDtIs>	[1..*]	
<OptnNb> 001 </OptnNb>	[1..1]	Numer wariantu wykonania. Pole obowiązkowe.
<OptnTp>	[1..1]	
<Cd> CASH </Cd>	[1..1]	Kod wariantu wykonania. Pole obowiązkowe. Wartość: CASH – Dystrybucja środków pieniężnych.
</OptnTp>	[1..1]	
<CcyOptn> PLN </CcyOptn>	[1..1]	Waluta świadczenia pieniężnego. Pole obowiązkowe.
<DfltPrcgOrStgInstr>	[1..1]	
<DfltOptnInd> true </DfltOptnInd>	[1..1]	Wskaźnik obowiązkowości wariantu wykonania. Pole obowiązkowe. Wartość: true – Wariant obowiązkowy.
</DfltPrcgOrStgInstr>	[1..1]	
<DtDtIs>	[0..1]	
<RspnDdlIn>	[0..1]	
<Dt><Dt> 2012-07-10 </Dt></Dt>	[1..1]	Response Deadline – Data, do której przyjmowane są dokumenty / instrukcje podatkowe. Pole opcjonalne, wypełniane, jeśli KDPW pośredniczy w obsłudze podatkowej, w przypadku spółek zagranicznych.
</RspnDdlIn>	[0..1]	
</DtDtIs>	[0..1]	
<CshMvmntDtIs>	[1..1]	
<CdtDbtInd> CRDT <CdtDbtInd>	[1..1]	Wskaźnik kredytowania / debetowania. Pole obowiązkowe. Wartość: CRDT – Kredyt.

<AmtDtls>	[0..1]	
<GrssCshAmt Ccy="PLN">105000.00</GrssCshAmt>	[0..1]	Kwota brutto świadczenia. Pole obowiązkowe.
<NetCshAmt Ccy="PLN">94500.00</NetCshAmt>	[0..1]	Kwota netto świadczenia. Pole opcjonalne, wykorzystywane jeśli wypłacana jest kwota netto.
<WhldgTaxAmt Ccy="PLN">10500.00</WhldgTaxAmt>	[0..1]	Kwota podatku. Pole opcjonalne, wykorzystywane jeśli wypłacana jest kwota netto.
<EntitldAmt Ccy="PLN">94500.00</EntitldAmt>	[0..1]	Kwota świadczenia do wypłaty. Pole obowiązkowe.
</AmtDtls>	[0..1]	
<DtDtls>	[1..1]	
<PmtDt>	[1..1]	
<Dt><Dt>2012-07-16</Dt></Dt>	[1..1]	Payment Date – Data wypłaty. Pole obowiązkowe.
</PmtDt>	[1..1]	
<ValDt>	[0..1]	
<Dt><Dt>2012-07-16</Dt></Dt>	[1..1]	Value Date – Data waluty. Pole opcjonalne.
</ValDt>	[0..1]	
<EarlstPmtDt>	[0..1]	Earliest Payment Date – Najwcześniejsza data płatności, inna niż Payment Date jeśli emitent wskazał dzień nieroboczy, jako dzień płatności. Pole opcjonalne.
<Dt><Dt>2012-07-16</Dt></Dt>	[1..1]	
</EarlstPmtDt>	[0..1]	
</DtDtls>	[1..1]	
<RateAndAmtDtls>	[0..1]	
<GrssDvddRate>	[0..1]	
<Amt Ccy="PLN">3.50</Amt>	[1..1]	Stawka brutto dywidendy. Pole obowiązkowe.
</GrssDvddRate>	[0..1]	
<WhldgTaxRate>	[0..1]	
<Rate>10.00</Rate>	[1..1]	Stawka podatku. Pole opcjonalne.
</WhldgTaxRate>	[0..1]	
</RateAndAmtDtls>	[0..1]	
</CshMvmntDtls>	[1..1]	
<AddtlInf>	[1..1]	
<AddtlTxt>	[1..1]	
<AddtlInf>Prtryld//0123456789</AddtlInf>	[1..1]	Numer identyfikacyjny uprawnionego nadawany przez uczestnika. Pole obowiązkowe.
</AddtlTxt>	[1..1]	
</AddtlInf>	[1..1]	
</CorpActnMvmntDtls>	[1..*]	
<CorpActnMvmntDtls>	[1..*]	
<OptnNb>001</OptnNb>	[1..1]	Numer wariantu wykonania. Pole obowiązkowe.
<OptnTp>	[1..1]	
<Cd>CASH</Cd>	[1..1]	Kod wariantu wykonania. Pole obowiązkowe. Wartość: CASH – Dystrybucja środków pieniężnych.
</OptnTp>	[1..1]	
<CcyOptn>PLN</CcyOptn>	[1..1]	Waluta świadczenia pieniężnego. Pole obowiązkowe.
<DfltPrcgOrStglnstr>	[1..1]	Wskaźnik obowiązkowości wariantu wykonania. Pole obowiązkowe.
<DfltOptnInd>true</DfltOptnInd>	[1..1]	Wartość: true – Wariant obowiązkowy.
</DfltPrcgOrStglnstr>	[1..1]	
<DtDtls>	[0..1]	
<RspnDdln>	[0..1]	
<Dt><Dt>2012-07-10</Dt></Dt>	[1..1]	Response Deadline – Data, do której przyjmowane są dokumenty / instrukcje podatkowe. Pole opcjonalne, wypełniane, jeśli KDPW pośredniczy w obsłudze podatkowej, w przypadku spółek zagranicznych.
</RspnDdln>	[0..1]	
</DtDtls>	[0..1]	
<CshMvmntDtls>	[1..1]	
<CdtDbtInd>CRDT</CdtDbtInd>	[1..1]	Wskaźnik kredytowania / debetowania. Pole obowiązkowe. Wartość: CRDT – Kredyt.
<AmtDtls>	[0..1]	
<GrssCshAmt Ccy="PLN">35000.00</GrssCshAmt>	[0..1]	Kwota brutto świadczenia. Pole obowiązkowe.
<NetCshAmt Ccy="PLN">29750.00</NetCshAmt>	[0..1]	Kwota netto świadczenia. Pole opcjonalne, wykorzystywane jeśli wypłacana jest kwota netto.
<WhldgTaxAmt Ccy="PLN">5250.00</WhldgTaxAmt>	[0..1]	Kwota podatku. Pole opcjonalne, wykorzystywane jeśli wypłacana jest kwota netto.
<EntitldAmt Ccy="PLN">29750.00</EntitldAmt>	[0..1]	Kwota świadczenia do wypłaty. Pole obowiązkowe.
</AmtDtls>	[0..1]	
<DtDtls>	[1..1]	

<PmtDt>	[1..1]	
<Dt><Dt>2012-07-16</Dt></Dt>	[1..1]	Payment Date – Data wypłaty. Pole obowiązkowe.
</PmtDt>	[1..1]	
<ValDt>	[0..1]	
<Dt><Dt>2012-07-16</Dt></Dt>	[1..1]	Value Date – Data waluty. Pole opcjonalne.
</ValDt>	[0..1]	
<EarlstPmtDt>	[0..1]	
<Dt><Dt>2012-07-16</Dt></Dt>	[1..1]	Earliest Payment Date – Najwcześniejsza data płatności, inna niż Payment Date jeśli emitent wskazał dzień nieroboczy, jako dzień płatności. Pole opcjonalne.
</EarlstPmtDt>	[0..1]	
</DtDtls>	[1..1]	
<RateAndAmtDtls>	[0..1]	
<GrssDvddRate>	[0..1]	
<Amt Ccy="PLN">3.50</Amt>	[1..1]	Stawka brutto dywidendy. Pole obowiązkowe.
</GrssDvddRate>	[0..1]	
<WhldgTaxRate>	[0..1]	
<Rate>15.00</Rate>	[1..1]	Stawka podatku. Pole opcjonalne.
</WhldgTaxRate>	[0..1]	
</RateAndAmtDtls>	[0..1]	
</CshMvmntDtls>	[1..1]	
<AddtlInf>	[1..1]	
<AddtlTxt>	[1..1]	
<AddtlInf>Prtryld//1123456789</AddtlInf>	[1..1]	Numer identyfikacyjny uprawnionego nadawany przez uczestnika. Pole obowiązkowe.
</AddtlTxt>	[1..1]	
</AddtlInf>	[1..1]	
</CorpActnMvmntDtls>	[1..*]	
<AddtlInf>	[0..1]	
<TaxtnConds>	[0..1]	
<AddtlInf>BnflOwntTp//ILEG</AddtlInf>	[1..1]	Identyfikacja typu uprawnionego. Pole opcjonalne.
</TaxtnConds>	[0..1]	
<AddtlTxt>	[0..1]	
<AddtlInf>Informacje dodatkowe</AddtlInf>	[1..*]	Dodatkowe informacje tekstowe. Pole opcjonalne.
</AddtlTxt>	[0..1]	
</AddtlInf>	[0..1]	
</CorpActnMvmntPrlmryAdv<	[1..1]	

seev.035.001.03 – ISO20022 (z pominięciem BAH – Business Application Header)		
<CorpActnMvmntPrlmryAdv<	[1..1]	
<Pgntn>	[0..1]	Numeracja poszczególnych części komunikatu
<PgNb>2</PgNb>	[1..1]	Numer części. Pole obowiązkowe.
<LastPgInd>true</LastPgInd>	[1..1]	Informacja wskazująca ostatnią część komunikatu. Pole obowiązkowe. Wartość: true – Przesłana część jest ostatnia, false – Przesłana część nie jest ostatnia,
</Pgntn>	[0..1]	
<MvmntPrlmryAdvGnlInf>	[1..1]	
<Tp>REPL</Tp>	[1..1]	Typ powiadomienia. Pole obowiązkowe. Wartość: REPL – Powiadomienie zmieniające poprzednie powiadomienie.
<PrcgSts>	[1..1]	
<Cd>	[1..1]	
<EvtSts>	[1..1]	Status zdarzenia. Pole obowiązkowe.
<EvtCmpltnsSts>COMP</EvtCmpltnsSts>	[1..1]	<u>EvtCmpltnsSts</u> Wartości: COMP – Pełna informacja o zdarzeniu,
<EvtConfSts>CONF</EvtConfSts>	[1..1]	<u>EvtConfSts</u>
</EvtSts>	[1..1]	Wartości: CONF – Informacje potwierdzone.
</Cd>	[1..1]	
</PrcgSts>	[1..1]	
</MvmntPrlmryAdvGnlInf>	[1..1]	
<PrvsMvmntPrlmryAdv<	[0..1]	Identyfikator poprzedniego komunikatu Corporate Action Movement Preliminary Advice. Pole opcjonalne,
<Id>4423456789010203</Id>	[1..1]	

</PrvsMvmntPrlmryAdvcl>	[0..1]	przekazywane wyłącznie dla komunikatu w typie REPL. Długość pola: 16 znaków
<NtfctnId>	[0..1]	Identyfikator ostatniego wysłanego komunikatu
<Id>1123456789010203</Id>	[1..1]	Corporate Action Notification. Pole opcjonalne.
</NtfctnId>	[0..1]	Długość pola: 16 znaków.
<CorpActnGnlInf>	[1..1]	
<CorpActnEvtId>4100DVCA01020304</CorpActnEvtId>	[1..1]	Identyfikator zdarzenia CA nadawany w KDPW. Pole obowiązkowe. Długość pola: 16 znaków.
<EvtPrcgTp>	[0..1]	
<Cd>DISN</Cd>	[1..1]	Kod typu procesu. Pole opcjonalne. Wartość: DISN – Dystrybucja.
</EvtPrcgTp>	[0..1]	
<EvtTp>	[1..1]	
<Cd>DVCA</Cd>	[1..1]	Kod zdarzenia CA. Pole obowiązkowe. Wartość: DVCA – Wypłata dywidendy pieniężnej.
</EvtTp>	[1..1]	
<MndtryVlntryEvtTp>	[1..1]	
<Cd>MAND</Cd>	[1..1]	Typ obligatoryjności udziału w zdarzeniu. Pole obowiązkowe.
</MndtryVlntryEvtTp>	[1..1]	Wartość: MAND – Udział obowiązkowy.
<UndrlygScty>	[1..1]	
<FinInstrmId>	[1..1]	
<ISIN>PL0123456789</ISIN>	[1..1]	Kod ISIN papieru bazowego. Pole obowiązkowe.
<Desc>4100 Emitent S.A.</Desc>	[0..1]	Kod i nazwa emitenta papierów wartościowych. Pole opcjonalne.
</FinInstrmId>	[1..1]	
</UndrlygScty>	[1..1]	
</CorpActnGnlInf>	[1..1]	
<AcctDtls>	[1..1]	
<AcctsListAndBalDtls>	[1..1]	
<SfkpgAcct>01000100</SfkpgAcct>	[1..1]	Identyfikator konta podmiotowego. Pole obowiązkowe.
<AcctOwnc>	[0..1]	
<PrtryId>	[1..1]	
<Id>FFFF</Id>	[1..1]	Kod uczestnika. Pole obowiązkowe.
<Issr>KDPW</Issr>	[1..1]	Podmiot nadający kod uczestnika. Pole obowiązkowe.
</PrtryId>	[1..1]	
</AcctOwnc>	[0..1]	
<SfkpgPlc>	[0..1]	
<TpAndId>	[1..1]	
<SfkpgPlcTp>NCS</SfkpgPlcTp>	[1..1]	Miejsce zdeponowania papierów wartościowych, rodzaj podmiotu (np. NCS) oraz kod BIC podmiotu (np. KDPWPLPW). Pole obowiązkowe.
<Id>KDPWPLPW</Id>	[1..1]	
</TpAndId>	[1..1]	
</SfkpgPlc>	[0..1]	
<Bal>	[0..1]	
<TtlElgblBal>	[1..1]	
<QtyChc>	[1..1]	
<SgndQty>	[1..1]	
<ShrtLngPos>LONG</ShrtLngPos>	[1..1]	Całkowita liczba papierów wartościowych, z których przysługują uprawnienia. Pole obowiązkowe.
<Qty>	[1..1]	
<Unit>10000</Unit>	[1..1]	Uwzględniono wyłączenie 20000 p.w. w stosunku do salda rozrachowanych p.w., zgodnie ze wskazaniami Emitenta.
</Qty>	[1..1]	
</SgndQty>	[1..1]	
</QtyChc>	[1..1]	
</TtlElgblBal>	[1..1]	
<StlmPosBal>	[1..1]	
<Bal>	[1..1]	
<ShrtLngPos>LONG</ShrtLngPos>	[1..1]	
<QtyChc>	[1..1]	Saldo rozrachowanych papierów wartościowych. Pole obowiązkowe.
<Qty>	[1..1]	
<Unit>120000</Unit>	[1..1]	
</Qty>	[1..1]	
</QtyChc>	[1..1]	

</Bal>	[1..1]	
</SttlmPosBal>	[1..1]	
<AfctdBal>	[1..1]	
<Bal>	[1..1]	
<ShrtLngPos>LONG</ShrtLngPos>	[1..1]	
<QtyChc>	[1..1]	
<Qty>	[1..1]	
<Unit>60000</Unit>	[1..1]	
</Qty>	[1..1]	
</QtyChc>	[1..1]	
</Bal>	[1..1]	
</AfctdBal>	[1..1]	
</Bal>	[0..1]	
</AcctsListAndBalDtIs>	[1..1]	
</AcctDtIs>	[1..1]	
<CorpActnMvmntDtIs>	[1..*]	
<OptnNb>001</OptnNb>	[1..1]	Numer wariantu wykonania. Pole obowiązkowe.
<OptnTp>	[1..1]	
<Cd>CASH</Cd>	[1..1]	Kod wariantu wykonania. Pole obowiązkowe.
</OptnTp>	[1..1]	Wartość: CASH – Dystrybucja środków pieniężnych.
<CcyOptn>PLN</CcyOptn>	[1..1]	Waluta świadczenia pieniężnego. Pole obowiązkowe.
<DfltPrcgOrStgInstr>	[1..1]	Wskaźnik obowiązkowości wariantu wykonania. Pole obowiązkowe.
<DfltOptnInd>true</DfltOptnInd>	[1..1]	Wartość: true – Wariant obowiązkowy.
</DfltPrcgOrStgInstr>	[1..1]	
<DtDtIs>	[0..1]	
<RspnDdIn>	[0..1]	
<Dt><Dt>2012-07-10</Dt></Dt>	[1..1]	Response Deadline – Data, do której przyjmowane są dokumenty / instrukcje podatkowe. Pole opcjonalne, wypełniane, jeśli KDPW pośredniczy w obsłudze podatkowej, w przypadku spółek zagranicznych.
</RspnDdIn>	[0..1]	
</DtDtIs>	[0..1]	
<CshMvmntDtIs>	[1..1]	
<CdtDbtInd>CRDT<CdtDbtInd>	[1..1]	Wskaźnik kredytowania / debetowania. Pole obowiązkowe. Wartość: CRDT – Kredyt.
<AmtDtIs>	[0..1]	
<GrssCshAmt Ccy="PLN">210000.00</GrssCshAmt>	[0..1]	Kwota brutto świadczenia. Pole obowiązkowe.
<NetCshAmt Ccy="PLN">170100.00</NetCshAmt>	[0..1]	Kwota netto świadczenia. Pole opcjonalne, wykorzystywane jeśli wypłacana jest kwota netto.
<WhldgTaxAmt Ccy="PLN">39900.00</WhldgTaxAmt>	[0..1]	Kwota podatku. Pole opcjonalne, wykorzystywane jeśli wypłacana jest kwota netto.
<EntitldAmt Ccy="PLN">170100.00</EntitldAmt>	[0..1]	Kwota świadczenia do wypłaty. Pole obowiązkowe.
</AmtDtIs>	[0..1]	
<DtDtIs>	[1..1]	
<PmtDt>	[1..1]	
<Dt><Dt>2012-07-16</Dt></Dt>	[1..1]	Payment Date – Data wypłaty. Pole obowiązkowe.
</PmtDt>	[1..1]	
<ValDt>	[0..1]	
<Dt><Dt>2012-07-16</Dt></Dt>	[1..1]	Value Date – Data waluty. Pole opcjonalne.
</ValDt>	[0..1]	
<EarlstPmtDt>	[0..1]	
<Dt><Dt>2012-07-16</Dt></Dt>	[1..1]	Earliest Payment Date – Najwcześniejsza data płatności, inna niż Payment Date jeśli emitent wskazał dzień nieroboczy, jako dzień płatności. Pole opcjonalne.
</EarlstPmtDt>	[0..1]	
</DtDtIs>	[1..1]	
<RateAndAmtDtIs>	[0..1]	
<GrssDvddRate>	[0..1]	
<Amt Ccy="PLN">3.50</Amt>	[1..1]	Stawka brutto dywidendy. Pole obowiązkowe.
</GrssDvddRate>	[0..1]	
<WhldgTaxRate>	[0..1]	
<Rate>19.00</Rate>	[1..1]	Stawka podatku. Pole opcjonalne.
</WhldgTaxRate>	[0..1]	
</RateAndAmtDtIs>	[0..1]	
</CshMvmntDtIs>	[1..1]	

</CorpActnMvmntDtIs>	[1..*]	
<AddtInf>	[0..1]	
<TaxtnConds>	[0..1]	
<AddtInf>BnfcIOwnrTp//NLEG</AddtInf>	[1..1]	Identyfikacja typu uprawnionego. Pole opcjonalne.
</TaxtnConds>	[0..1]	
<AddtTxt>	[0..1]	
<AddtInf>Informacje dodatkowe</AddtInf>	[1..*]	Dodatkowe informacje tekstowe. Pole opcjonalne.
</AddtTxt>	[0..1]	
</AddtInf>	[0..1]	
</CorpActnMvmntPrlimryAdv<	[1..1]	

Po realizacji wypłaty dywidendy pieniężnej dla każdego przesłanego uprzednio komunikatu seev.035.001.03 wysyłany jest jeden oddzielny komunikat seev.036.001.03 (poniższy przykład prezentuje potwierdzenie realizacji zdarzenia dla pierwszego z komunikatów seev.035.001.03 prezentowanych powyżej). Zdarzenie zostaje zakończone.

seev.036.001.03 – ISO20022 (z pominięciem BAH – Business Application Header)		
<CorpActnMvmntConf>	[1..1]	
<NtfctnId>	[0..1]	Identyfikator ostatniego wysłanego komunikatu Corporate Action Notification. Pole opcjonalne.
<Id>1123456789010203</Id>	[1..1]	Długość pola: 16 znaków.
</NtfctnId>	[0..1]	
<MvmntPrlimryAdvclId>	[0..1]	Identyfikator ostatniego wysłanego komunikatu Corporate Action Movement Preliminary Advice. Pole opcjonalne.
<Id>2123456789010203</Id>	[1..1]	Długość pola: 16 znaków.
</MvmntPrlimryAdvclId>	[0..1]	
<CorpActnGnlInf>	[1..1]	
<CorpActnEvtId>4100DVCA01020304</CorpActnEvtId>	[1..1]	Identyfikator zdarzenia CA nadawany w KDPW. Pole obowiązkowe. Długość pola: 16 znaków.
<EvtTp>	[1..1]	Kod zdarzenia CA. Pole obowiązkowe.
<Cd>DVCA</Cd>	[1..1]	Wartość: DVCA – Wypłata dywidendy pieniężnej.
</EvtTp>	[1..1]	
<FinInstrmId>	[1..1]	
<ISIN>PL0123456789</ISIN>	[1..1]	Kod ISIN bazowy. Pole obowiązkowe.
<Desc>4100 Emitent S.A.</Desc>	[0..1]	Kod i nazwa emitenta papierów wartościowych. Pole opcjonalne.
</FinInstrmId>	[1..1]	
</CorpActnGnlInf>	[1..1]	
<AcctDtIs>	[1..1]	
<SfkpgAcct>01000100</SfkpgAcct>	[1..1]	Identyfikator konta podmiotowego. Pole obowiązkowe.
<AcctOwnr>	[0..1]	
<PrtryId>	[1..1]	
<Id>FFFF</Id>	[1..1]	Kod uczestnika. Pole obowiązkowe.
<Issr>KDPW</Issr>	[1..1]	Podmiot nadający kod uczestnika. Pole obowiązkowe.
</PrtryId>	[1..1]	
</AcctOwnr>	[0..1]	
<SfkpgPlc>	[0..1]	
<TpAndId>	[1..1]	
<SfkpgPlcTp>NCS</SfkpgPlcTp>	[1..1]	Miejsce zdeponowania papierów wartościowych, rodzaj podmiotu (np. NCS) oraz kod BIC podmiotu (np. KDPWPLPW). Pole obowiązkowe.
<Id>KDPWPLPW</Id>	[1..1]	
</TpAndId>	[1..1]	
</SfkpgPlc>	[0..1]	
<Bal>	[1..1]	
<ConfdBal>	[1..1]	
<Bal>	[1..1]	
<ShrtLngPos>LONG</ShrtLngPos>	[1..1]	Bilans papierów bazowych, na podstawie, którego zrealizowano zdarzenie CA. Pole obowiązkowe.
<QtyChc>	[1..1]	
<Qty>	[1..1]	

<Unit> 40000 </Unit>	[1..1]	
</Qty>	[1..1]	
</QtyChc>	[1..1]	
</Bal>	[1..1]	
</ConfdBal>	[1..1]	
<TtlElgblBal>	[1..1]	
<QtyChc>	[1..1]	
<SgndQty>	[1..1]	
<ShrtLngPos> LONG </ShrtLngPos>	[1..1]	
<Qty>	[1..1]	
<Unit> 100000 </Unit>	[1..1]	
</Qty>	[1..1]	
</SgndQty>	[1..1]	
</QtyChc>	[1..1]	
</TtlElgblBal>	[1..1]	
<SttlmPosBal>	[1..1]	
<Bal>	[1..1]	
<ShrtLngPos> LONG </ShrtLngPos>	[1..1]	
<QtyChc>	[1..1]	
<Qty>	[1..1]	
<Unit> 120000 </Unit>	[1..1]	
</Qty>	[1..1]	
</QtyChc>	[1..1]	
</Bal>	[1..1]	
</SttlmPosBal>	[1..1]	
</Bal>	[1..1]	
</AcctDtls>	[1..1]	
<CorpActnConfDtls>	[1..1]	
<OptnNb>	[1..1]	
<Nb> 001 </Nb>	[1..1]	Numer wariantu wykonania. Pole obowiązkowe.
</OptnNb>	[1..1]	
<OptnTp>	[1..1]	
<Cd> CASH </Cd>	[1..1]	Kod wariantu wykonania. Pole obowiązkowe. Wartość: CASH – Dystrybucja środków pieniężnych.
</OptnTp>	[1..1]	
<CcyOptn> PLN </CcyOptn>	[1..1]	Waluta świadczenia pieniężnego. Pole obowiązkowe.
<CshMvmntDtls>	[1..*]	
<CdtDbtInd> CRDT <CdtDbtInd>	[1..1]	Wskaźnik kredytowania / debetowania. Pole obowiązkowe. Wartość: CRDT – Kredyt.
<AmtDtls>	[1..1]	
<PstngAmt Ccy="PLN"> 94500.00 </PstngAmt>	[1..1]	Wyplacona kwota świadczenia. Pole obowiązkowe.
<GrssCshAmt Ccy="PLN"> 105000.00 </GrssCshAmt>	[0..1]	Kwota brutto świadczenia. Pole obowiązkowe.
<NetCshAmt Ccy="PLN"> 94500.00 </NetCshAmt>	[0..1]	Kwota netto świadczenia. Pole opcjonalne, wykorzystywane jeśli wypłacana jest kwota netto.
<WhldgTaxAmt Ccy="PLN"> 10500.00 </WhldgTaxAmt>	[0..1]	Kwota podatku. Pole opcjonalne, wykorzystywane jeśli wypłacana jest kwota netto.
</AmtDtls>	[1..1]	
<DtDtls>	[1..1]	
<PstngDt>	[1..1]	
<Dt><Dt> 2012-07-17 </Dt></Dt>	[1..1]	<i>Posting Date</i> – Faktyczna data płatności. Pole obowiązkowe.
</PstngDt>	[1..1]	
<ValDt>	[0..1]	
<Dt><Dt> 2012-07-16 </Dt></Dt>	[1..1]	<i>Value Date</i> – Data waluty. Pole opcjonalne.
</ValDt>	[0..1]	
<PmtDt>	[0..1]	
<Dt><Dt> 2012-07-16 </Dt></Dt>	[1..1]	<i>Payment Date</i> – Data wypłaty. Pole opcjonalne, wykorzystywane jeśli inna niż <i>Posting Date</i> .
</PmtDt>	[0..1]	
</DtDtls>	[1..1]	
<RateAndAmtDtls>	[0..1]	
<GrssDvddRate>	[0..1]	
<Amt Ccy="PLN"> 3.50 </Amt>	[1..1]	Stawka brutto dywidendy. Pole obowiązkowe.

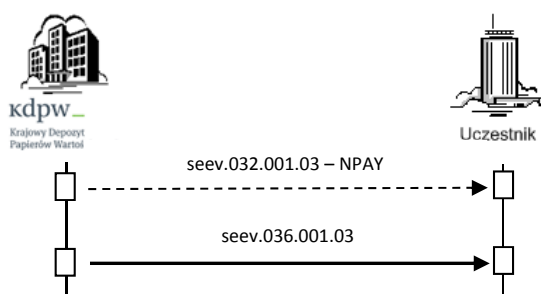
</GrssDvddRate>	[0..1]	
<WhldgTaxRate>	[0..1]	
<Rate>10.00</Rate>	[1..1]	Stawka podatku. Pole opcjonalne.
</WhldgTaxRate>	[0..1]	
</RateAndAmtDtIs>	[0..1]	
</CshMvmntDtIs>	[1..*]	
<CshMvmntDtIs>	[1..*]	
<CdtDbtInd>CRDT</CdtDbtInd>	[1..1]	Wskaźnik kredytowania / debetowania. Pole obowiązkowe. Wartość: CRDT – Kredyt.
<AmtDtIs>	[1..1]	
<PstngAmt Ccy="PLN">29750.00</PstngAmt>	[1..1]	Wyplacona kwota świadczenia. Pole obowiązkowe.
<GrssCshAmt Ccy="PLN">35000.00</GrssCshAmt>	[0..1]	Kwota brutto świadczenia. Pole obowiązkowe.
<NetCshAmt Ccy="PLN">29750.00</NetCshAmt>	[0..1]	Kwota netto świadczenia. Pole opcjonalne, wykorzystywane jeśli wypłacana jest kwota netto.
<WhldgTaxAmt Ccy="PLN">5250.00</WhldgTaxAmt>	[0..1]	Kwota podatku. Pole opcjonalne, wykorzystywane jeśli wypłacana jest kwota netto.
</AmtDtIs>	[1..1]	
<DtDtIs>	[1..1]	
<PstngDt>	[1..1]	
<Dt><Dt>2012-07-17</Dt></Dt>	[1..1]	<i>Posting Date</i> – Faktyczna data płatności. Pole obowiązkowe.
</PstngDt>	[1..1]	
<ValDt>	[0..1]	
<Dt><Dt>2012-07-16</Dt></Dt>	[1..1]	<i>Value Date</i> – Data waluty. Pole opcjonalne.
</ValDt>	[0..1]	
<PmtDt>	[0..1]	
<Dt><Dt>2012-07-16</Dt></Dt>	[1..1]	<i>Payment Date</i> – Data wypłaty. Pole opcjonalne, wykorzystywane jeśli inna niż <i>Posting Date</i> .
</PmtDt>	[0..1]	
</DtDtIs>	[1..1]	
<RateAndAmtDtIs>	[0..1]	
<GrssDvddRate>	[0..1]	
<Amt Ccy="PLN">3.50</Amt>	[1..1]	Stawka brutto dywidendy. Pole obowiązkowe.
</GrssDvddRate>	[0..1]	
<WhldgTaxRate>	[0..1]	
<Rate>15.00</Rate>	[1..1]	Stawka podatku. Pole opcjonalne.
</WhldgTaxRate>	[0..1]	
</RateAndAmtDtIs>	[0..1]	
</CshMvmntDtIs>	[1..*]	
</CorpActnConfDtIs>	[1..1]	
<AddtlInf>	[0..1]	
<TaxtnConds>BnfcIOwnrTp//ILEG</TaxtnConds>	[0..1]	Identyfikacja typu uprawnionego. Pole opcjonalne.
<AddtlTxt>Informacje dodatkowe</AddtlTxt>	[0..*]	Dodatkowe informacje tekstowe. Pole opcjonalne.
</AddtlInf>	[0..1]	
</CorpActnMvmntConf>	[1..1]	

2.2.5 Brak wypłaty świadczenia w dniu planowanej płatności

W przypadku niedostarczenia przez Emitenta środków pieniężnych w dniu planowanej płatności, stosowana będzie procedura opisana poniżej.

Komunikaty zgodne z normą ISO20022 wykorzystywane w przypadku niedostarczenia przez Emitenta środków pieniężnych w dniu planowanej płatności:

- seev.032.001.03 – Corporate Action Event Processing Status Advice,
- seev.036.001.03 – Corporate Action Movement Confirmation.



Komunikat seev.032.001.03 jest wysyłany w dniu planowanej płatności, do uczestników, do których wysłano wcześniej komunikat(y) seev.035.001.03 informujące o prognozowanych przepływach. Komunikat informuje o wstrzymaniu płatności ze względu na niedostarczenie środków pieniężnych przez Emitenta.

seev.032.001.03 – ISO20022 (z pominięciem BAH – Business Application Header)		
<CorpActnEvtPrcgStsAdv<	[1..1]	
<NtfctnId>	[0..1]	Identyfikator ostatniego wysłanego komunikatu Corporate Action Notification. Pole opcjonalne. Długość pola: 16 znaków.
<Id>1123456789010203</Id>	[1..1]	
</NtfctnId>	[0..1]	
<CorpActnGnlInf>	[1..1]	
<CorpActnEvtId>4100DVCA01020304</CorpActnEvtId>	[1..1]	Identyfikator zdarzenia CA nadawany w KDPW. Pole obowiązkowe. Długość pola: 16 znaków.
<EvtTp>	[1..1]	Kod zdarzenia CA. Pole obowiązkowe. Wartość: DVCA – Wyплата dywidendy pieniężnej.
<Cd>DVCA</Cd>	[1..1]	
</EvtTp>	[1..1]	
</CorpActnGnlInf>	[1..1]	
<EvtPrcgSts>	[1..1]	
<Pdg>	[1..1]	
<Rsn>	[1..1]	
<RsnCd>	[1..1]	Brak wypłaty świadczenia w planowanej dacie ze względu na niedostarczenie środków przez emitenta. Pole obowiązkowe.
<Cd>NPAY</Cd>	[1..1]	
</RsnCd>	[1..1]	
<AddtlRsnInf>Informacje dodatkowe</AddtlRsnInf>	[0..1]	Dodatkowe informacje tekstowe. Pole opcjonalne. Max210Text.
</Rsn>	[1..1]	
</Pdg>	[1..1]	
</EvtPrcgSts>	[1..1]	
</CorpActnEvtPrcgStsAdv<	[1..1]	

Po otrzymaniu środków od Emitenta i realizacji wypłaty świadczenia dla każdego przesłanego uprzednio komunikatu seev.035.001.03 wysyłany jest jeden oddzielny komunikat seev.036.001.03 zawierający zarówno faktyczną datę płatności (Posting Date) oraz pierwotną datę wypłaty (Payment Date), jeśli jest inna niż faktyczna data płatności. Zdarzenie zostaje zakończone.

Zawartość komunikatu seev.036.001.03 została opisana w sekcji 2.2.4 *Przesłanie zaktualizowanej informacji o prognozowanych przepływach oraz potwierdzenie realizacji zdarzenia.*