

Obsługa walnych zgromadzeń

Specyfikacja funkcjonalna / Materiał dla uczestników

Projekt: *Dostosowanie KDPW do wymogów rozporządzenia wykonawczego do dyrektywy SRD*

Spis treści

Historia zmian	1
1. Wstęp	1
2. Obsługa walnego zgromadzenia	4
2.1 Informacje ogólne	4
2.2 Obsługa	4
2.3 Ogólny schemat wymiany danych i komunikatów ISO20022	4
3. Notyfikacja / Zawiadomienie o walnym zgromadzeniu	7
4. Wycofanie WZ	16
5. Informacja o uprawnieniach do udziału w WZ	16
6. Zawiadomienie o udziale w WZ	17
7. Wycofanie zawiadomienia o udziale w WZ	24
8. Status instrukcji / wycofania instrukcji do udziału w WZ	25
9. Potwierdzenie zarejestrowania i policzenia głosów	25
10. Udostępnianie wyników WZ	26

Historia zmian

Data	Wersja	Autor	Opis
21.03.2020	1.0	KDPW S.A.	Utworzenie dokumentu.
15.05.2020	1.1	KDPW S.A.	Zakres zmian: <ul style="list-style-type: none">▪ Aktualizacja w zakresie przekazywania komunikatów ISO20022 odrębnie dla każdego kodu ISIN objętego zdarzeniem WZ.▪ Przyjęcie stałej domyślnej wartości wskaźnika wymagalności kworum, 'false'.▪ Wskazanie sposobu zgłoszenia akcjonariusza do udziału w WZ za pośrednictwem aplikacji eVoting.▪ Korekty edytorskie.
<u>18.06.2020</u>	<u>1.2</u>	<u>KDPW S.A.</u>	<u>Zakres zmian:</u> <ul style="list-style-type: none">▪ <u>Dodanie nowej metody udziału w WZ, PHNV.</u>▪ <u>Umożliwienie jednoczesnego wskazania informacji o pełnomocniku/ reprezentancie uprawnionego i sposobu realizacji głosów na WZ.</u>▪ <u>Doprecyzowanie w zakresie sposobu wskazywania metody udziału w walnym zgromadzeniu w zależności od zawartości instrukcji seev.004.001.06.</u>

1. WSTĘP

Ze względu na wejście w życie w dniu 3 września 2020 r. przepisów ustawy z dn. 16 października 2019 r. o zmianie ustawy o ofercie publicznej i warunkach wprowadzania instrumentów finansowych do zorganizowanego systemu obrotu oraz o spółkach publicznych oraz niektórych innych ustaw implementujących przepisy art. 3a, 3b i 3c dyrektywy 2007/36/WE¹, wprowadzone przepisami dyrektywy (UE) 2017/828², oraz przepisów rozporządzenia wykonawczego Komisji (UE) 2018/1212³ z dnia 3 września 2018 r. ustanawiającego minimalne wymogi w celu wykonania przepisów dyrektywy 2007/36/WE Parlamentu Europejskiego i Rady w odniesieniu do identyfikacji

¹ <https://eur-lex.europa.eu/legal-content/pl/TXT/?uri=CELEX%3A32007L0036>

² <https://eur-lex.europa.eu/legal-content/PL/TXT/?uri=CELEX%3A32017L0828>

³ <https://eur-lex.europa.eu/legal-content/PL/TXT/PDF/?uri=CELEX:32018R1212&from=EN>

akcjonariuszy, przekazywania informacji i ułatwienia wykonywania praw akcjonariuszy, KDPW prowadzi prace niezbędne w celu dostosowania procesu obsługi walnego zgromadzenia spółki do ww. przepisów.

Ponadto, w ramach prowadzonych prac, KDPW planuje wprowadzenie ISO20022 jako jednolitego standardu komunikacyjnego dla obsługi walnych zgromadzeń spółek, których akcje rejestrowane są w systemie depozytowym. Oznacza to, że planowane zmiany w zakresie sposobu komunikacji z uczestnikami KDPW obejmą zarówno spółki dla których KDPW pełni rolę depozytu emitenta oraz spółki dla których KDPW pełni rolę depozytu inwestora, bez względu na fakt czy w przypadku danej spółki obowiązują przepisy ww. dyrektywy oraz rozporządzenia wykonawczego czy nie.

Działania dostosowawcze po stronie KDPW polegały będą na zapewnieniu obsługi wymiany informacji pomiędzy KDPW a spółkami i uczestnikami bezpośrednimi, niezbędnej na potrzeby obsługi walnego zgromadzenia (WZ).

Stan obecny:

1. Wymiana informacji pomiędzy KDPW a uczestnikami bezpośrednimi, prowadzącymi rachunki papierów wartościowych i/lub rachunki zbiorcze, realizowana jest z wykorzystaniem komunikatów własnych KDPW.
2. Wymiana informacji pomiędzy KDPW a krajowymi spółkami publicznymi, dla których KDPW pełni rolę depozytu emitenta realizowana jest z wykorzystaniem aplikacji Walne Zgromadzenia.
3. Obsługa walnego zgromadzenia możliwa jest w dwóch trybach, determinujących wymogi i przebieg procesu:
 - Tryb podstawowy – Charakteryzuje się ograniczonymi, obligatoryjnymi wymogami informacyjnymi ze strony spółki. Umożliwia przekazanie podstawowych informacji w zakresie notyfikacji o zwołaniu walnego zgromadzenia oraz pozyskanie informacji o osobach uprawnionych do udziału w walnym zgromadzeniu zgodnie z obowiązującymi przepisami Ksh oraz wymogami KDPW w tym zakresie.
 - Tryb rozszerzony – Charakteryzuje się rozszerzonymi, obligatoryjnymi wymogami informacyjnymi ze strony spółki. Umożliwia przekazanie kompletnej informacji w zakresie notyfikacji o zwołaniu walnego zgromadzenia oraz pozyskanie informacji o osobach uprawnionych do udziału w walnym zgromadzeniu zgodnie z obowiązującymi przepisami Ksh oraz wymogami KDPW w tym zakresie. Dodatkowo, tryb rozszerzony wraz z dedykowaną dla akcjonariuszy i pełnomocników aplikacją eVoting, zapewnia wypełnienie wszystkich wymogów SRD, w tym m.in. (1) przekazanie pełnego zawiadomienia, w tym aktualizacji zawiadomienia o walnym zgromadzeniu, wraz z porządkiem obrad i projektami uchwał, (2) pozyskanie informacji o ustanowionych pełnomocnikach, (3) głosowanie oraz aktualizację sposobu głosowania z wykorzystaniem środków komunikacji elektronicznej, (4) automatyczne potwierdzanie oddania głosów, w tym głosów oddanych przez pełnomocnika (5) automatyczne potwierdzanie zarejestrowania i policzenia głosów, w tym głosów oddanych przez pełnomocnika, (6) możliwość udostępnienia wyników walnego zgromadzenia dla użytkowników aplikacji eVoting.
4. Wykorzystanie trybu rozszerzonego wraz z aplikacją eVoting jest opcjonalne i zależy od decyzji spółki, która rejestruje walne zgromadzenie w systemie KDPW. W związku z tym, Krajowy Depozyt zobowiązany jest do wypracowania rozwiązań alternatywnych (względem trybu rozszerzonego) zapewniających spółkom giełdowym dostosowanie do wymogów rozporządzenia wykonawczego do SRD oraz umożliwiających realizację praw akcjonariuszy w ramach podstawowego trybu obsługi walnego zgromadzenia.

Stan docelowy:

1. Wymiana informacji pomiędzy KDPW a uczestnikami bezpośrednimi, prowadzącymi rachunki papierów wartościowych i/lub rachunki zbiorcze, realizowana jest z wykorzystaniem komunikatów ISO20022.
2. Wymiana informacji pomiędzy KDPW a spółkami, dla których KDPW pełni rolę depozytu emitenta realizowana jest z wykorzystaniem aplikacji Walne Zgromadzenia. Dostosowanie w zakresie zasad wymiany informacji pomiędzy KDPW a spółkami oraz rozszerzenie funkcjonalności dla spółek giełdowych dotyczy podstawowego trybu obsługi walnego zgromadzenia. Dostosowania realizowane w ramach trybu rozszerzonego wynikać będą z konieczności zachowania spójności, m.in. w zakresie modelu danych, pomiędzy trybem podstawowym a rozszerzonym.
3. Zakres udostępnianych spółkom funkcjonalności w ramach podstawowego trybu obsługi walnego zgromadzenia oraz obligatoryjność ich wykorzystania uzależniona będzie od statusu prawnego spółki, a w konsekwencji przepisów dotyczących organizacji walnego zgromadzenia przez dany typ spółki.
4. Poniższa tabela zawiera kategoryzację spółek, dla których KDPW pełni rolę depozytu emitenta oraz określa zakres usług świadczonych przez KDPW w ramach obsługi walnych zgromadzeń ze wskazaniem czy dana usługa ma charakter obligatoryjny (M) czy opcjonalny (O).

Tabela 1: Kategoryzacja spółek w kontekście organizacji i trybu obsługi walnego zgromadzenia

Typ spółki	Tryb podstawowy Wykaz uprawnionych (Ksh)	Tryb podstawowy Procesy wynikające z SRD	Tryb rozszerzony eVoting
Krajowa spółka publiczna, giełdowa (SRD) ⁴	Tak (M)	Tak (M)	Tak (O)
Krajowa spółka publiczna, niegiełdowa	Tak (M)	Nie	Tak (O)
Zagraniczna spółka publiczna, giełdowa (SRD)	Nie ⁵	Tak (M)	Tak (O)
Zagraniczna spółka publiczna, giełdowa (Inna) ⁶	Nie ⁷	Tak (O) <i>Tylko uprawnieni⁸</i>	Tak (O)
Zagraniczna spółka publiczna, niegiełdowa	Nie ⁷	Tak (O) <i>Tylko uprawnieni⁸</i>	Tak (O)
Krajowa spółka niepubliczna	Nie ⁹ / Tak (M)	Nie	Nie ¹⁰ / Tak (O)

1. W przypadku (1) krajowej spółki publicznej, giełdowej objętej reżimem SRD tryb podstawowy obsługi WZ umożliwi przekazanie podstawowych lub kompletnych informacji w zakresie zawiadomienia o zwołaniu walnego zgromadzenia oraz pozyskanie informacji o osobach uprawnionych do udziału w walnym zgromadzeniu zgodnie z obowiązującymi przepisami Ksh, wymogami KDPW oraz SRD. Dodatkowo możliwe będzie pozyskanie informacji o ustanowionych pełnomocnikach lub sposobie realizacji głosów przez uprawnionych do głosowania. Umożliwione zostanie również przekazywanie przez spółki potwierdzenia zarejestrowania oraz policzenia głosów, realizowane na żądanie uprawnionego, a także udostępnienie wyników walnego zgromadzenia.
2. W przypadku (2) zagranicznej spółki publicznej, giełdowej objętej reżimem SRD tryb podstawowy obsługi WZ umożliwi przekazanie podstawowych lub kompletnych informacji w zakresie zawiadomienia o zwołaniu walnego zgromadzenia oraz pozyskanie informacji o osobach uprawnionych do udziału w walnym zgromadzeniu zgodnie z wymogami KDPW oraz SRD. Dodatkowo możliwe będzie pozyskanie informacji o ustanowionych pełnomocnikach lub sposobie realizacji głosów przez uprawnionych do głosowania. Umożliwione zostanie również przekazywanie przez spółki potwierdzenia zarejestrowania oraz policzenia głosów, realizowane na żądanie uprawnionego, a także udostępnienie wyników walnego zgromadzenia.
3. W przypadku krajowych spółek, innych niż spółki giełdowe objęte reżimem SRD, dla których obowiązują lub będą obowiązywać przepisy Ksh tj. (3) krajowej spółki publicznej, niegiełdowej oraz (4) krajowej spółki niepublicznej, tryb podstawowy obsługi WZ umożliwi przekazanie podstawowych informacji w zakresie notyfikacji o zwołaniu walnego zgromadzenia oraz pozyskanie informacji o osobach uprawnionych do udziału w walnym zgromadzeniu zgodnie z obowiązującymi przepisami Ksh oraz wymogami KDPW w tym zakresie.
4. W przypadku zagranicznych spółek publicznych, nie objętych ani reżimem SRD, ani też przepisami Ksh, tj. (5) zagranicznej spółki publicznej, giełdowej spoza EOG oraz (6) zagranicznej spółki publicznej, niegiełdowej tryb podstawowy obsługi WZ umożliwi opcjonalne przekazanie podstawowych informacji w zakresie notyfikacji o zwołaniu walnego zgromadzenia oraz pozyskanie informacji o osobach uprawnionych do udziału w walnym zgromadzeniu na zasadach obowiązujących dla zagranicznej spółki publicznej, giełdowej objętej reżimem SRD. Dodatkowe procesy wynikające z SRD nie będą obsługiwane.
5. W przypadku spółek, dla których KDPW pełni rolę depozytu inwestora treść notyfikacji oraz zasady obsługi zdarzenia WZ określi podmiot prowadzący konto/rachunek dla KDPW na rynku zagranicznym.

⁴ Zgodnie z art. 68i ust. 1 pkt 2 ustawy o obrocie przez spółkę giełdową należy rozumieć spółkę z siedzibą na terytorium państwa członkowskiego, której co najmniej jedna akcja jest dopuszczona do obrotu na rynku regulowanym lub na zagranicznym rynku regulowanym z obszaru EOG.

⁵ Wykaz uprawnionych w przypadku zagranicznej spółki publicznej, giełdowej zostanie udostępniony w ramach realizacji procesów wynikających z SRD.

⁶ Spółki spoza Europejskiego Obszaru Gospodarczego, dla których Krajowy Depozyt pełni rolę depozytu emitenta.

⁷ Możliwe jest opcjonalne obsłużenie wykazu osób uprawnionych do udziału w walnym zgromadzeniu na zasadach zgodnych z SRD.

⁸ Obsługa wyłącznie w zakresie pozyskania informacji o osobach uprawnionych do uczestnictwa w walnym zgromadzeniu.

⁹ Od dnia 1 stycznia 2021 r., to jest po wejściu w życie art. 328¹⁴ Ksh, w przypadku krajowej spółki niepublicznej, której akcje są rejestrowane w depozycie papierów wartościowych stosowane będą przepisy o organizacji walnego zgromadzenia spółki publicznej.

¹⁰ j.w.

2. OBSŁUGA WALNEGO ZGROMADZENIA

2.1 Informacje ogólne

Wymiana informacji ze spółkami realizowana będzie w ramach aplikacji Walne Zgromadzenia.

Wymiana informacji pomiędzy KDPW a uczestnikami bezpośrednimi, prowadzącymi rachunki papierów wartościowych i/lub rachunki zbiorcze, realizowana będzie z wykorzystaniem komunikatów ISO20022.

Zdarzenie definiowane będzie odrębnie dla każdego kodu ISIN, którym oznaczone są zdematerializowane akcje na okaziciela spółki publicznej¹¹ lub zdematerializowane akcje spółki niepublicznej¹². Dla każdego zdarzenia KDPW nada unikalny identyfikator COAF. W przypadku kiedy walne zgromadzenie obejmuje więcej niż jeden kod ISIN, liczba zdefiniowanych zdarzeń zależy od liczby kodów ISIN, których dotyczy walne zgromadzenie. Elementem łączącym zdarzenia zdefiniowane w kdpw_stream per kod ISIN z identyfikatorem COAF per zdarzenie, będzie wspólny dla wszystkich zdarzeń identyfikator CORP (obecnie CARef).

Identyfikatory komunikatów wysyłanych do uczestników są unikalne w ramach całego cyklu życia definiowanego zdarzenia, a ich numeracja jest rosnąca.

W komunikatach stosowane będą polskie znaki diakrytyczne (ąść itd.), dotyczy to przede wszystkim pól opisowych (informacja dodatkowa), ale także nazw spółek.

W zakresie kodowania komunikatów wejściowych i wyjściowych zgodnych z ISO20022 kdpw_stream zawsze generuje komunikaty kodowane w UTF-8 i zapewnia obsługę komunikatów wejściowych kodowanych w UTF-8, co jest zgodne z normą ISO20022.¹³

2.2 Obsługa

Komunikaty ISO20022 wykorzystywane w obsłudze zdarzenia:

- head.001.001.02 – Business Application Header
- seev.001.001.07 – Meeting Notification,
- seev.002.001.06 – Meeting Cancellation,
- seev.003.001.06 – Meeting Entitlement Notification,
- seev.004.001.06 – Meeting Instruction,
- seev.005.001.06 – Meeting Instruction Cancellation Request,
- seev.006.001.06 – Meeting Instruction Status,
- seev.007.001.06 – Meeting Vote Execution Confirmation,
- seev.008.001.06 – Meeting Results Dissemination.

Krajowy Depozyt publikuje schematy oraz zasady wykorzystania i uzupełniania poszczególnych komunikatów, tzw. ISO20022 usage guidelines w ramach dedykowanego portalu na platformie MyStandards, [mystandards.swift.com](https://www2.swift.com/mystandards/#/cmy/qLNrcELGEqr8aC09--Pjg!collections), <https://www2.swift.com/mystandards/#/cmy/qLNrcELGEqr8aC09--Pjg!collections>

2.3 Ogólny schemat wymiany danych i komunikatów ISO20022

Poniżej prezentujemy ogólne schematy wymiany danych oraz komunikatów ISO20022 w ramach obsługi walnego zgromadzenia. Dwustronna wymiana informacji pomiędzy spółką a Krajowym Depozytem odbywa się za pośrednictwem aplikacji Walne Zgromadzenia. Wymiana informacji pomiędzy uczestnikami bezpośrednimi a Krajowym Depozytem odbywa się z wykorzystaniem komunikatów ISO20022.

Wybór kanału komunikacyjnego dla realizacji komunikacji w ramach wybranej usługi, pozostaje w gestii uczestnika. Dostępne kanały komunikacyjne to ESDK, ESDI Web oraz SWIFT. W tym kontekście należy pamiętać, że w komunikacji od uczestnika do KDPW możliwe jest wykorzystywanie wszystkich dostępnych kanałów

¹¹ Od dnia 1 stycznia 2021 r. przepis obejmie także akcje imienne.

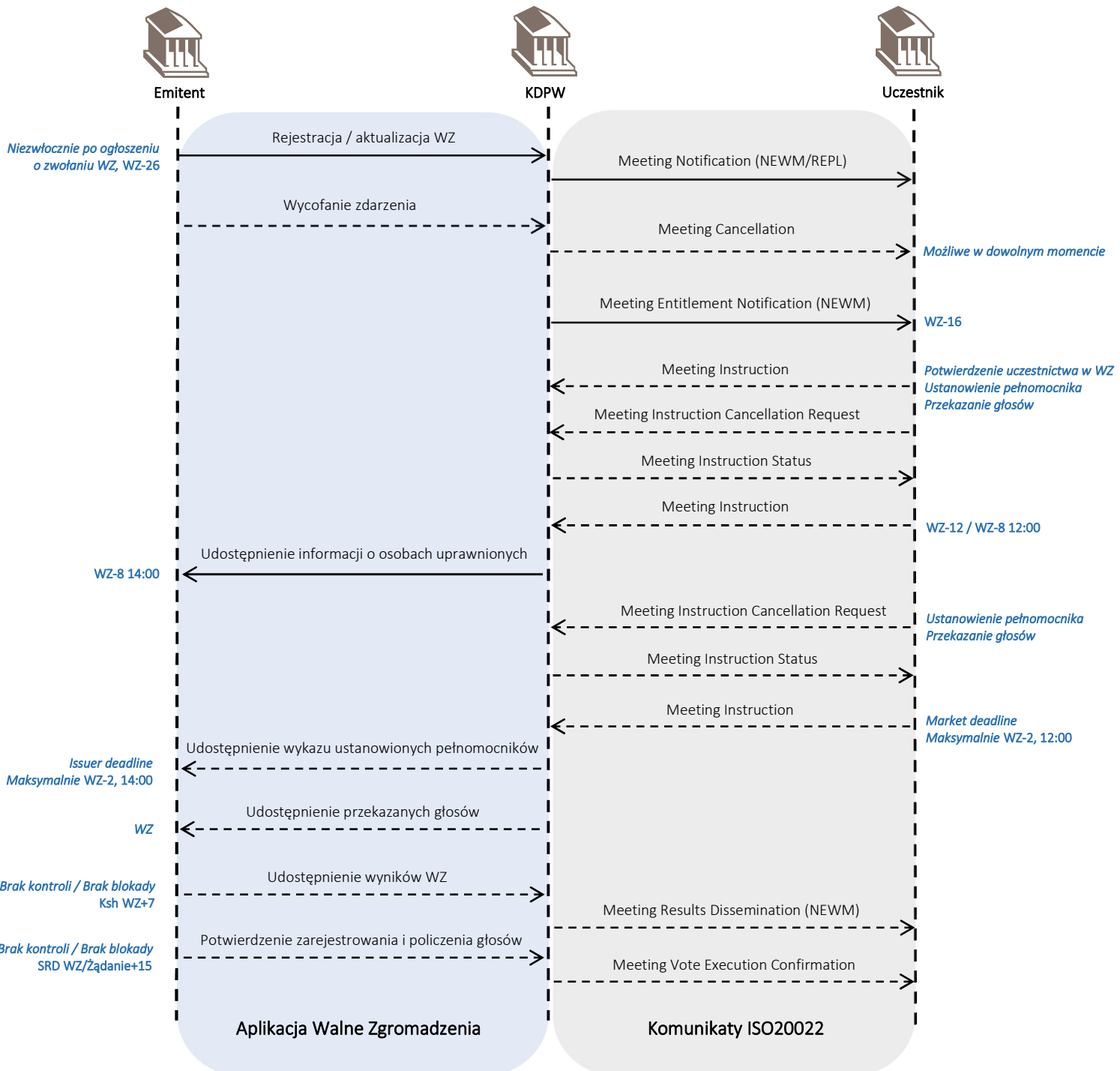
¹² Od dnia 1 stycznia 2021 r.

¹³ kdpw_stream przyjmuje komunikaty wejściowe zgodne z ISO 20022, kodowane w UTF-8, w których zastosowany zestaw znaków nie wykracza poza znaki z zestawu oznaczonego IBM CCSID 870 (LATIN-2 EBCDIC) (<http://www.ibm.com/software/globalization/ccsid/ccsid870.html>). kdpw_stream nie weryfikuje zawartości tagu CharSet w BAH, weryfikacji podlegają poszczególne znaki komunikatu. Komunikaty wejściowe zawierające znaki spoza wskazanego wcześniej zestawu znaków będą odrzucane przez kdpw_stream.

komunikacyjnych. Natomiast w komunikacji od KDPW do uczestnika, możliwe jest wskazanie wyłącznie jednego kanału komunikacyjnego dla danego typu komunikatu.

Obiegi informacji oznaczone strzałką pełną są obowiązkowe, tj. zostaną zrealizowane w ramach standardowej obsługi zdarzenia. Obiegi oznaczone strzałką przerywaną są w procesie opcjonalne, tj. mogą zostać zrealizowane w niektórych przypadkach, po spełnieniu odpowiednich warunków opisanych w dalszej części dokumentu.

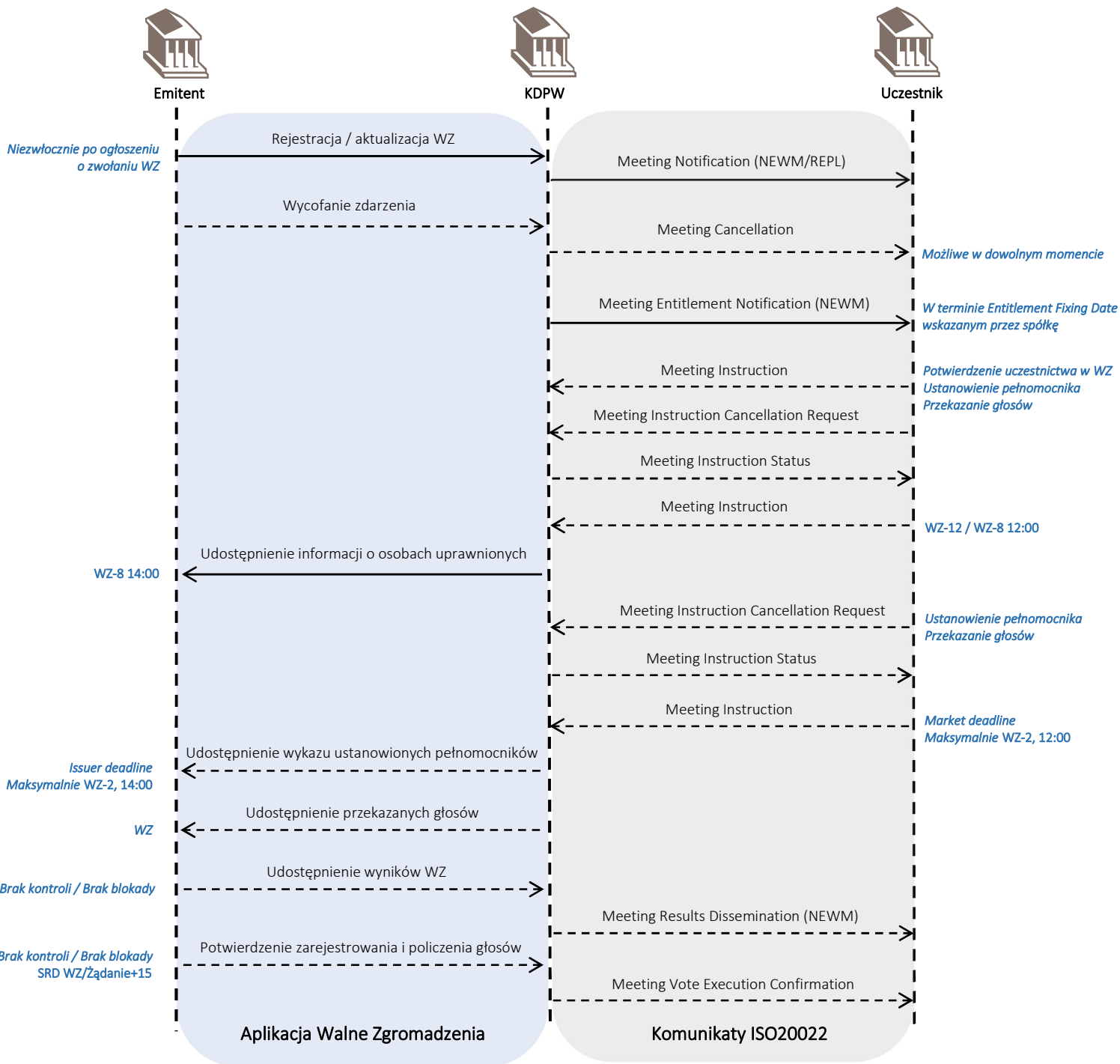
Krajowa spółka publiczna, giełdowa



Powyższy schemat obiegu informacji, w zakresie obsługi podstawowej notyfikacji o zwołaniu walnego zgromadzenia oraz pozyskania informacji o osobach uprawnionych do udziału w walnym zgromadzeniu zgodnie z obowiązującymi

przepisami Ksh oraz wymogami KDPW w tym zakresie, obowiązuje również dla krajowej spółki publicznej, niegiełdowej oraz od dnia 1 stycznia 2021, krajowej spółki niepublicznej.

Zagraniczna spółka publiczna, giełdowa



Powyższy schemat obiegu informacji, w zakresie obsługi podstawowej notyfikacji o zwołaniu walnego zgromadzenia oraz pozyskania informacji o osobach uprawnionych do udziału w walnym zgromadzeniu zgodnie z obowiązującymi wymogami KDPW w tym zakresie, obowiązuje również dla zagranicznej spółki publicznej, giełdowej spoza EOG oraz zagranicznej spółki publicznej, niegiełdowej.

3. NOTYFIKACJA / ZAWIADOMIENIE O WALNYM ZGROMADZENIU

3.1 Krajowa spółka publiczna, giełdowa

W przypadku krajowej spółki publicznej, giełdowej zakres informacyjny treści zawiadomienia w walnym zgromadzeniu określa rozporządzenie wykonawcze do SRD. Zgodnie z art. 3b ust. 1 lit. b) i art. 3b ust. 2 dyrektywy 2007/36/WE, jeżeli informacje określone w Tabeli 3 załącznika do rozporządzenia (UE) 2018/1212 dotyczące zwołania walnego zgromadzenia są dostępne dla akcjonariuszy na stronie internetowej emitenta, sporządzone przez emitenta i przekazywane przez pośredników zawiadomienie o walnym zgromadzeniu powinno zawierać jedynie fragmenty A, B i C, w tym link URL do strony internetowej, na której można znaleźć te informacje. Informacje uzupełniające, określone w blokach D, E i F są opcjonalne.

Nieprzekazanie pełnego zakresu informacji o walnym zgromadzeniu nie wpływa na możliwość pełnej realizacji praw przez uprawnionych do udziału w WZ, w tym przekazywania informacji do spółki z wykorzystaniem łańcucha pośredników. Brak pełnej informacji o zdarzeniu umożliwiającym przetwarzanie automatyczne zwiększa koszty oraz ryzyko operacyjne zarówno po stronie KDPW jak i pozostałych pośredników, którzy przekazują do KDPW instrukcje od uprawnionych. Stąd rekomendowane jest, aby spółki wskazywały pełen zakres informacji w ramach rejestracji WZ.

W przypadku wskazania przez spółkę wyłącznie obowiązkowych informacji (sekcje A-C), zdarzenie WZ oznaczone zostanie jako niekompletne (Event Completeness Status = INCO). W przypadku wskazania przez spółkę pełnego zakresu informacji (sekcje A-F) zdarzenie WZ oznaczone zostanie jako kompletne (Event Completeness Status = COMP).

Docelowo, w ramach podstawowego trybu obsługi WZ aplikacja Walne Zgromadzenia umożliwi spółce:

- Przekazanie w ramach łańcucha pośredników niekompletnego zawiadomienia / aktualizacji zawiadomienia o zwołaniu WZ z obowiązkowym wskazaniem adresu strony internetowej, gdzie znajduje się pełna treść zawiadomienia o walnym zgromadzeniu, opublikowana zgodnie z zakresem i formatem danych wskazanych w Tabeli 3 załącznika do rozporządzenia (UE) 2018/1212. Przepisy Ksh w zakresie trybu ogłaszania o zwołaniu walnego zgromadzenia obowiązują niezależnie, co oznacza, że spółka zobowiązana jest do publikacji ogłoszenia o zwołaniu walnego zgromadzenia na swojej stronie internetowej oraz publikacji raportu bieżącego w tym zakresie, o treści wynikającej z przepisów Ksh.
- Opcjonalnie, przekazanie w ramach łańcucha pośredników kompletnego zawiadomienia / aktualizacji zawiadomienia o zwołaniu WZ zgodnie z zakresem i formatem danych wskazanych w Tabeli 3 załącznika do rozporządzenia (UE) 2018/1212, umożliwiającej automatyczne przetwarzanie, co zwalnia spółkę z obowiązku publikowania informacji określonych w Tabeli 3 załącznika do rozporządzenia (UE) 2018/1212 na swojej stronie internetowej. Przepisy Ksh w zakresie trybu ogłaszania o zwołaniu walnego zgromadzenia obowiązują niezależnie, co oznacza, że spółka zobowiązana jest do publikacji ogłoszenia o zwołaniu walnego zgromadzenia na swojej stronie internetowej oraz publikacji raportu bieżącego w tym zakresie, o treści wynikającej z przepisów Ksh.
- Pozyskanie informacji o osobach uprawnionych do udziału w WZ ze zdematerializowanych akcji na okaziciela, na podstawie instrukcji przekazywanych do KDPW przez uczestników bezpośrednich, w ramach udostępnianego przez Krajowy Depozyt (1) zbiorczego wykazu/listy uprawnionych¹⁴,
- Pozyskanie informacji o pełnomocnictwach ustanowionych przez uprawnionych do udziału w WZ, o ile pełnomocnictwa te zostały wskazane w instrukcji do KDPW, w ramach udostępnianego przez Krajowy Depozyt (2) zbiorczego wykazu/listy pełnomocnictw,
- Pozyskanie informacji o głosach elektronicznych przekazywanych na żądanie uprawnionego w ramach łańcucha pośredników, o ile sposób realizacji głosów został wskazany w instrukcji do KDPW, w ramach udostępnianego przez Krajowy Depozyt (3) zbiorczego wykazu głosów,
- Potwierdzenie przyjęcia głosów elektronicznych przez spółkę, przekazywane za pośrednictwem KDPW do pośredników, którzy przekazali głosy w instrukcjach do KDPW,
- Potwierdzenie zarejestrowania i policzenia głosów, realizowane przez spółkę na żądanie akcjonariuszy, w tym dystrybucję potwierdzenia w ramach łańcucha pośredników,
- Udostępnienie wyników głosowań na WZ poprzez dystrybucję informacji w ramach łańcucha pośredników.

¹⁴ Od dnia 1 stycznia 2021 r. przepis obejmie wszystkie akcje krajowej spółki publicznej.

Poniższa tabela przedstawia zakres danych obowiązkowych przy rejestracji WZ w trybie podstawowym, których źródłem jest spółka, ze wskazaniem czy wymóg wynika wprost z rozporządzenia wykonawczego (UE) 2018/1212 czy z innego źródła.

Tabela 2: Informacje obowiązkowe, wymagane od spółki w ramach formularza rejestracji WZ

Rodzaj informacji	Format w formularzu aplikacji	Format w komunikacie ISO	Źródło wymogu
Typ WZ	Zwyczajne/Nadzwyczajne	GMET/XMET	(UE) 2018/1212
Data WZ	ISODateTime	ISODateTime	(UE) 2018/1212
Godzina WZ	ISODateTime	ISODateTime	(UE) 2018/1212
Data ogłoszenia WZ	ISODate	ISODate	ISO20022
Dzień rejestracji uczestnictwa w WZ	ISODate	ISODate	(UE) 2018/1212
Strona internetowa spółki	URLAdr	URLAdr	(UE) 2018/1212
Adres WZ – Ulica	Max70Text	Max70Text	(UE) 2018/1212
Adres WZ – Numer	Max16Text	Max16Text	(UE) 2018/1212
Adres WZ – Kod pocztowy	Max16Text	Max16Text	(UE) 2018/1212
Adres WZ – Miejscowość	Max35Text	Max35Text	(UE) 2018/1212
Adres WZ – Kraj	ISOCountryCode	ISOCountryCode	(UE) 2018/1212

Dodatkowo, w ramach rejestracji walnego zgromadzenia w trybie podstawowym możliwe jest wskazanie przez spółkę nieobowiązkowych informacji uzupełniających, ułatwiających automatyczne przetwarzanie w ramach łańcucha pośredników. Poniższa tabela przedstawia zakres danych uzupełniających, których źródłem jest spółka, ze wskazaniem czy wymóg wynika wprost z rozporządzenia wykonawczego (UE) 2018/1212 czy z innego źródła.

Tabela 3. Informacje uzupełniające, nieobowiązkowe dla spółki w ramach formularza rejestracji WZ

Rodzaj informacji	Format w formularzu aplikacji	Format w komunikacie ISO	Źródło wymogu
Metoda udziału akcjonariusza <i>Możliwe wybranie wielu metod</i>	Udział fizyczny z prawem głosu Udział fizyczny bez prawa głosu Udział przez pełnomocnika Głosowanie elektroniczne Głosowanie korespondencyjne	PHYS PHNV PRXY EVOT MAIL	(UE) 2018/1212
Termin emitenta w odniesieniu do głosowania <i>Wskazywany odrębnie dla każdej wybranej metody uczestnictwa</i>	ISODate/ISODateTime/UKWN	ISODate/ISODateTime/UKWN	(UE) 2018/1212
Termin emitenta na powiadomienie o udziale w WZ	Wartość stała dzień roboczy przypadający przed WZ-7, 12:00	ISODateTime	(UE) 2018/1212
Termin emitenta na ustanowienie pełnomocnika do udziału w WZ	ISODate/ISODateTime/UKWN	ISODate/ISODateTime/UKWN	(UE) 2018/1212
Porządek obrad – Niepowtarzalny identyfikator projektu uchwały	Max35Text	Max35Text	(UE) 2018/1212
Porządek obrad – Tytuł projektu uchwały	Max500Text	Max350Text	(UE) 2018/1212
Porządek obrad – Opis projektu uchwały	n/a	Max1025Text	(UE) 2018/1212
Porządek obrad – Treść projektu uchwały	Max10000Text	n/a	KDPW eVoting
Porządek obrad – URL dla pełnej treści projektu, informacji dodatkowych, etc.	Max200Text	Max2048Text	(UE) 2018/1212
Typ głosowania	Wiążący/Doradczy <i>Domyślnie 'Wiążący'</i>	BNDG/ADVI <i>Domyślnie 'BNDG'</i>	(UE) 2018/1212
Wskaźnik czy projekt uchwały jest publikowany wyłącznie dla celów informacyjnych	YesNoIndicator <i>Domyślnie 'Nie'</i>	YesNoIndicator <i>Domyślnie 'false'</i>	ISO20022
Status projektu uchwały	Aktywna/Wycofana <i>Domyślnie 'Aktywna'</i>	ACTV/WDRA	ISO20022
Typ głosu	Za/Przeciw/Wstrzymujący się	CFOR/CAGS/ABST	(UE) 2018/1212
Wskaźnika split voting	YesNoIndicator	YesNoIndicator	ISO20022

	Wartość domyślna 'Tak'	Domyślnie 'true'	
Wskaźnik partial voting (częściowa realizacja głosów)	YesNoIndicator Wartość domyślna 'Tak'	YesNoIndicator Domyślnie 'true'	ISO20022
Wskaźnik obowiązkowości ujawnienia danych uprawnionego do udziału w walnym zgromadzeniu	YesNoIndicator Wartość domyślna 'Tak'	YesNoIndicator Domyślnie 'true'	ISO20022
Informacja o prawie do żądania umieszczenia określonych spraw w porządku obrad	YesNoIndicator Wartość stała za Ksh	AIPS	(UE) 2018/1212
Termin emitenta dla prawa do żądania umieszczenia określonych spraw w porządku obrad	Wartość stała za Ksh WZ-21	ISODate	(UE) 2018/1212
Informacja o prawie do zgłaszania projektów uchwał dotyczących spraw wprowadzonych do porządku obrad	YesNoIndicator Wartość stała za Ksh	RSPR	(UE) 2018/1212
Termin emitenta dla prawa do zgłaszania projektów uchwał dotyczących spraw wprowadzonych do porządku obrad	Wartość stała za Ksh WZ-0 ¹⁵ Data WZ	ISODate	(UE) 2018/1212
Informacja o prawie do zadawania pytań spółce	YesNoIndicator Wartość stała za Ksh	WQPS	(UE) 2018/1212
Termin emitenta dla prawa do zadawania pytań spółce	Wartość stała za Ksh WZ-0 ¹⁴ Data WZ	ISODate	(UE) 2018/1212
Informacje dodatkowe	Max4000Text	Max350Text	Opcja

Zawartość Tabel 2 i 3 stanowi pełną treść formularza rejestracji WZ w trybie podstawowym zgodną z Tabelą 3 załącznika do rozporządzenia (UE) 2018/1212. W przypadku zmian, spółka zobowiązana jest do aktualizowania informacji w ramach zarejestrowanego WZ.

Krajowy Depozyt, w celu wypełnienia wymogów wynikających z rozporządzenia (UE) 2018/1212 oraz wymogów wynikających ze struktur komunikatów ISO20022, uzupełni otrzymane informacje na podstawie danych z systemu kdpw_stream. Poniższa tabela prezentuje zakres informacji, które nie będą częścią formularza rejestracji WZ, ale będą stanowić informację o WZ i zostaną przekazane w łańcuchu pośredników.

Tabela 4: Informacje niewymagane od spółki w ramach formularza rejestracji WZ – Zakres obowiązkowy

Rodzaj informacji	Format w formularzu aplikacji	Format w komunikacie ISO	Źródło wymogu
Niepowtarzalny identyfikator WZ*	COAF, Dostępny po rejestracji WZ	12 znaków alfanumerycznych	(UE) 2018/1212
Identyfikator WZ nadany przez pośrednika	CORP	16 znaków alfanumerycznych	ISO20022 / SMPG
Rodzaj komunikatu**	n/a	NEWM/REPL	(UE) 2018/1212
Status kompletności zdarzenia	n/a	INCO/COMP	ISO20022
Status potwierdzenia zdarzenia***	n/a	CONF	ISO20022
Kod	Podgląd	ISIN	(UE) 2018/1212
Nazwa emitenta	Podgląd	Max350Text	(UE) 2018/1212
Kod LEI emitenta	n/a	LEI	KDPW - Opcja
Wskaźnik zgodności z SRD	n/a	YesNoIndicator Domyślnie 'true'	ISO20022 / SMPG
Wskaźnik wymagalności kworum ¹⁶	YesNoIndicator; Domyślnie 'false'	YesNoIndicator	ISO20022
Poziom kworum (jeśli wymagane)	PercentageRate	PercentageRate	SMPG

¹⁵ Oznacza datę WZ. W przypadku przerwy w obradach, termin powinien zostać odpowiednio wydłużony, bez konieczności aktualizacji notyfikacji o WZ.

¹⁶ Pola określające wskaźnik wymagalności kworum dla walnego zgromadzenia oraz poziom kworum, wymagane w ramach notyfikacji o walnym zgromadzeniu (seev.001.001.07) nie będą elementem formularza rejestracji walnego zgromadzenia. Pole wskaźnika wymagalności kworum przyjmuje wartość domyślną 'false' i taka informacja zostanie przekazana w ramach zawiadomienia o walnym zgromadzeniu. W związku z negatywną wartością wskaźnika wymagalności kworum, poziom kworum nie będzie wskazywany w ramach zawiadomienia.

* Zakłada się, że unikalny numer referencyjny, tzw. COAF zostanie nadany przez KDPW jako centralną organizację nadającą unikalne numery referencyjne zgodnie z wymogami Securities Market Practice Group (SMPG, www.smpg.info).¹⁷

** Na podstawie czynności realizowanej w aplikacji Walne Zgromadzenia, rejestracja WZ, aktualizacja WZ.

*** Zakłada się, że zdarzenia WZ rejestrowane w systemie KDPW zawsze będzie miało status CONF – Potwierdzone.

3.2 Zagraniczna spółka publiczna, giełdowa

W przypadku zagranicznej spółki publicznej, giełdowej zakres informacyjny treści zawiadomienia w walnym zgromadzeniu określa rozporządzenie wykonawcze do SRD. Zgodnie z art. 3b ust. 1 lit. b) i art. 3b ust. 2 dyrektywy 2007/36/WE, jeżeli informacje określone w Tabeli 3 załącznika do rozporządzenia (UE) 2018/1212 dotyczące zwołania walnego zgromadzenia są dostępne dla akcjonariuszy na stronie internetowej emitenta, sporządzone przez emitenta i przekazywane przez pośredników zawiadomienie o walnym zgromadzeniu powinno zawierać jedynie fragmenty A, B i C, w tym link URL do strony internetowej, na której można znaleźć te informacje. Informacje uzupełniające, określone w blokach D, E i F są opcjonalne.

Nieprzekazanie pełnego zakresu informacji o walnym zgromadzeniu nie wpływa na możliwość pełnej realizacji praw przez uprawnionych do udziału w WZ, w tym przekazywania informacji do spółki z wykorzystaniem łańcucha pośredników. Brak pełnej informacji o zdarzeniu umożliwiającym przetwarzanie automatyczne zwiększa koszty oraz ryzyko operacyjne zarówno po stronie KDPW jak i pozostałych pośredników, którzy przekazują do KDPW instrukcje od uprawnionych. Stąd pożądane jest, aby spółki wskazywały pełen zakres informacji w ramach rejestracji WZ.

W przypadku wskazania przez spółkę wyłącznie obowiązkowych informacji (sekcje A-C), zdarzenie WZ oznaczone zostanie jako niekompletne (Event Completeness Status = INCO). W przypadku wskazania przez spółkę pełnego zakresu informacji (sekcje A-F) zdarzenie WZ oznaczone zostanie jako kompletne (Event Completeness Status = COMP).

W przypadku zagranicznej spółki publicznej, giełdowej przepisy Ksh w zakresie organizacji walnych zgromadzeń nie obowiązują.

Docelowo, w ramach podstawowego trybu obsługi WZ aplikacja Walne Zgromadzenia umożliwi spółce:

- Przekazanie w ramach łańcucha pośredników niekompletnego zawiadomienia / aktualizacji zawiadomienia o zwołaniu WZ z obowiązkowym wskazaniem adresu strony internetowej, gdzie znajduje się pełna treść zawiadomienia o walnym zgromadzeniu, opublikowana zgodnie z zakresem i formatem danych wskazanych w Tabeli 3 załącznika do rozporządzenia (UE) 2018/1212.
- Opcjonalnie, przekazanie w ramach łańcucha pośredników kompletnego zawiadomienia / aktualizacji zawiadomienia o zwołaniu WZ zgodnie z zakresem i formatem danych wskazanych w Tabeli 3 załącznika do rozporządzenia (UE) 2018/1212, umożliwiającej automatyczne przetwarzanie, co zwalnia spółkę z obowiązku publikowania informacji określonych w Tabeli 3 załącznika do rozporządzenia (UE) 2018/1212 na swojej stronie internetowej.
- Pozyskanie informacji o osobach uprawnionych do udziału w WZ ze zdematerializowanych akcji zarejestrowanych w Krajowym Depozycie na podstawie instrukcji przekazywanych do KDPW przez uczestników bezpośrednich, w ramach udostępnianego przez Krajowy Depozyt (1) zbiorczego wykazu/listy uprawnionych,
- Pozyskanie informacji o pełnomocnictwach ustanowionych przez uprawnionych do udziału w WZ, o ile pełnomocnictwa te zostały wskazane w instrukcji do KDPW, w ramach udostępnianego przez Krajowy Depozyt (2) zbiorczego wykazu/listy pełnomocnictw,
- Pozyskanie informacji o głosach elektronicznych przekazywanych na żądanie uprawnionego w ramach łańcucha pośredników, o ile sposób realizacji głosów został wskazany w instrukcji do KDPW, w ramach udostępnianego przez Krajowy Depozyt (3) zbiorczego wykazu głosów,
- Potwierdzenie przyjęcia głosów elektronicznych przez spółkę, przekazywane za pośrednictwem KDPW do pośredników, którzy przekazali głosy w instrukcjach do KDPW,
- Potwierdzenie zarejestrowania i policzenia głosów, realizowane przez spółkę na żądanie akcjonariuszy, w tym dystrybucję potwierdzenia w ramach łańcucha pośredników,
- Udostępnienie wyników głosowań na WZ poprzez dystrybucję informacji w ramach łańcucha pośredników.

¹⁷ Zasady budowy oraz stosowania identyfikatora COAF przez KDPW dostępne są w odrębnym materiale, stanowiącym praktykę rynkową COAF.

Poniższa tabela przedstawia zakres danych obowiązkowych przy rejestracji WZ w trybie podstawowym, których źródłem jest spółka, ze wskazaniem czy wymóg wynika wprost z rozporządzenia wykonawczego (UE) 2018/1212 czy z innego źródła.

Tabela 5: Informacje obowiązkowe, wymagane od spółki w ramach formularza rejestracji WZ

Rodzaj informacji	Format w formularzu aplikacji	Format w komunikacie ISO	Źródło wymogu
Typ WZ	Zwyczajne/Nadzwyczajne	GMET/XMET	(UE) 2018/1212
Data WZ	ISODateTime	ISODateTime	(UE) 2018/1212
Godzina WZ	ISODateTime	ISODateTime	(UE) 2018/1212
Data ogłoszenia WZ	ISODate	ISODate	ISO20022
Dzień rejestracji uczestnictwa w WZ	ISODate	ISODate	(UE) 2018/1212
Strona internetowa spółki	URLAdr	URLAdr	(UE) 2018/1212
Adres WZ – Ulica	Max70Text	Max70Text	(UE) 2018/1212
Adres WZ – Numer	Max16Text	Max16Text	(UE) 2018/1212
Adres WZ – Kod pocztowy	Max16Text	Max16Text	(UE) 2018/1212
Adres WZ – Miejscowość	Max35Text	Max35Text	(UE) 2018/1212
Adres WZ – Kraj	ISOCountryCode	ISOCountryCode	(UE) 2018/1212

Dodatkowo, w ramach rejestracji walnego zgromadzenia w trybie podstawowym możliwe jest wskazanie przez spółkę nieobowiązkowych informacji uzupełniających, ułatwiających automatyczne przetwarzanie w ramach łańcucha pośredników. Poniższa tabela przedstawia zakres danych uzupełniających, których źródłem jest spółka, ze wskazaniem czy wymóg wynika wprost z rozporządzenia wykonawczego (UE) 2018/1212 czy z innego źródła.

Tabela 6. Informacje uzupełniające, nieobowiązkowe dla spółki w ramach formularza rejestracji WZ

Rodzaj informacji	Format w formularzu aplikacji	Format w komunikacie ISO	Źródło wymogu
Metoda udziału akcjonariusza <i>Możliwe wybranie wielu metod</i>	Udział fizyczny z prawem głosu Udział fizyczny bez prawa głosu Udział przez pełnomocnika Głosowanie elektroniczne Głosowanie korespondencyjne	PHYS PHNV PRXY EVOT MAIL	(UE) 2018/1212
Termin emitenta w odniesieniu do głosowania <i>Wskazywany odrębnie dla każdej wybranej metody uczestnictwa</i>	ISODate/ISODateTime/UKWN	ISODate/ISODateTime/UKWN	(UE) 2018/1212
Termin emitenta na powiadomienie o udziale w WZ	Wartość stała dzień roboczy przypadający przed WZ-7, 12:00	ISODateTime	(UE) 2018/1212
Termin emitenta na ustanowienie pełnomocnika do udziału w WZ	ISODate/ISODateTime/UKWN	ISODate/ISODateTime/UKWN	(UE) 2018/1212
Porządek obrad – Niepowtarzalny identyfikator projektu uchwały	Max35Text	Max35Text	(UE) 2018/1212
Porządek obrad – Tytuł projektu uchwały	Max500Text	Max350Text	(UE) 2018/1212
Porządek obrad – Opis projektu uchwały	n/a	Max1025Text	(UE) 2018/1212
Porządek obrad – Treść projektu uchwały	Max10000Text	n/a	KDPW eVoting
Porządek obrad – URL dla pełnej treści projektu, informacji dodatkowych, etc.	Max200Text	Max2048Text	(UE) 2018/1212
Typ głosowania	Wiążący/Doradczy	BNDG/ADVI	(UE) 2018/1212
Wskaźnik czy projekt uchwały jest publikowany wyłącznie dla celów informacyjnych	YesNoIndicator	YesNoIndicator	ISO20022
Status projektu uchwały	Aktywna/Wycofana Domyślnie 'Aktywna'	ACTV/WDRA	ISO20022
Typ głosu	CFOR/CAGS/ABST	CFOR/CAGS/ABST	(UE) 2018/1212
Wskaźnika split voting	YesNoIndicator	YesNoIndicator	ISO20022

Wskaźnik partial voting (częściowa realizacja głosów)	YesNoIndicator	YesNoIndicator	ISO20022
Wskaźnik obowiązkowości ujawnienia danych uprawnionego do udziału w walnym zgromadzeniu	YesNoIndicator	YesNoIndicator	ISO20022
Informacja o prawie do żądania umieszczenia określonych spraw w porządku obrad	YesNoIndicator <i>Pole opcjonalne</i>	AIPS	(UE) 2018/1212
Termin emitenta dla prawa do żądania umieszczenia określonych spraw w porządku obrad	ISODate/ISODateTime/UKWN <i>Pole opcjonalne</i>	ISODate/ISODateTime/UKWN	(UE) 2018/1212
Informacja o prawie do zgłaszania projektów uchwał dotyczących spraw wprowadzonych do porządku obrad	YesNoIndicator <i>Pole opcjonalne</i>	RSPR	(UE) 2018/1212
Termin emitenta dla prawa do zgłaszania projektów uchwał dotyczących spraw wprowadzonych do porządku obrad	ISODate/ISODateTime/UKWN <i>Pole opcjonalne</i>	ISODate/ISODateTime/UKWN	(UE) 2018/1212
Informacja o prawie do zadawania pytań spółce	YesNoIndicator <i>Pole opcjonalne</i>	WQPS	(UE) 2018/1212
Termin emitenta dla prawa do zadawania pytań spółce	ISODate/ISODateTime/UKWN <i>Pole opcjonalne</i>	ISODate/ISODateTime/UKWN	(UE) 2018/1212
Informacje dodatkowe	Max4000Text	Max350Text	<i>Opcja</i>

Zawartość Tabel 5 i 6 stanowi pełną treść formularza rejestracji WZ w trybie podstawowym zgodną z *Tabelą 3 załącznika do rozporządzenia (UE) 2018/1212*. W przypadku zmian, spółka zobowiązana jest do aktualizowania informacji w ramach zarejestrowanego WZ.

Krajowy Depozyt, w celu wypełnienia wymogów wynikających z rozporządzenia (UE) 2018/1212 oraz wymogów wynikających ze struktur komunikatów ISO20022, uzupełni otrzymane informacje na podstawie danych z systemu kdpw_stream. Poniższa tabela prezentuje zakres informacji, które nie będą częścią formularza rejestracji WZ, ale będą stanowić informację o WZ i zostaną przekazane w łańcuchu pośredników.

Tabela 7: Informacje niewymagane od spółki w ramach formularza rejestracji WZ – Zakres obowiązkowy

Rodzaj informacji	Format w formularzu aplikacji	Format w komunikacie ISO	Źródło wymogu
Niepowtarzalny identyfikator WZ*	COAF, Dostępny po rejestracji WZ	12 znaków alfanumerycznych	(UE) 2018/1212
Identyfikator WZ nadany przez pośrednika	CORP	16 znaków alfanumerycznych	ISO20022 / SMPG
Rodzaj komunikatu**	n/a	NEWM/REPL	(UE) 2018/1212
Status kompletności zdarzenia	n/a	INCO/COMP	ISO20022
Status potwierdzenia zdarzenia	n/a	CONF/UCON	ISO20022
Kod/Kody ISIN	Podgląd	ISIN	(UE) 2018/1212
Nazwa emitenta	Podgląd	Max350Text	(UE) 2018/1212
Kod LEI emitenta	n/a	LEI	KDPW - Opcja
Wskaźnik zgodności z SRD	n/a	YesNoIndicator <i>Domyślnie 'true'</i>	ISO20022 / SMPG
Wskaźnik wymagalności kworum ¹⁸	YesNoIndicator; Domyślnie 'false'	YesNoIndicator	ISO20022
Poziom kworum (<i>jeśli wymagane</i>)	PercentageRate	PercentageRate	SMPG

* Zakłada się, że unikalny numer referencyjny, tzw. COAF zostanie nadany przez KDPW jako centralną organizację nadającą unikalne numery referencyjne zgodnie z wymogami Securities Market Practice Group (SMPG, www.smpg.info).¹⁹

** Na podstawie czynności realizowanej w aplikacji Walne Zgromadzenia, rejestracja WZ, aktualizacja WZ.

¹⁸ Pola określające wskaźnik wymagalności kworum dla walnego zgromadzenia oraz poziom kworum, wymagane w ramach notyfikacji o walnym zgromadzeniu (seev.001.001.07) nie będą elementem formularza rejestracji walnego zgromadzenia. Pole wskaźnika wymagalności kworum przyjmuje wartość domyślną 'false' i taka informacja zostanie przekazana w ramach zawiadomienia o walnym zgromadzeniu. W związku z negatywną wartością wskaźnika wymagalności kworum, poziom kworum nie będzie wskazywany w ramach zawiadomienia.

¹⁹ Zasady budowy oraz stosowania identyfikatora COAF przez KDPW dostępne są w odrębnym materiale, stanowiącym praktykę rynkową COAF.

3.3 Krajowa spółka publiczna, nie giełdowa / Krajowa spółka niepubliczna

W przypadku krajowej spółki publicznej, nie giełdowej oraz krajowej spółki niepublicznej zakres informacyjny treści notyfikacji o zwołaniu walnego zgromadzenia określają regulacje KDPW. Zdarzenie rejestrowane jest w systemie KDPW wyłącznie w celu pozyskania informacji o osobach uprawnionych do uczestnictwa w WZ. W związku z powyższym wymagany zakres informacyjny ma ograniczony charakter.

Zakłada się obowiązkowość wskazania przez spółkę kompletu wymaganych informacji, w związku z czym zdarzenie WZ zawsze oznaczone zostanie jako kompletne (Event Completeness Status = COMP).

Docelowo, w ramach podstawowego trybu obsługi WZ aplikacja Walne Zgromadzenia umożliwi spółce:

- Przekazanie w ramach łańcucha pośredników notyfikacji / aktualizacji notyfikacji o zwołaniu WZ,
- Pozyskanie informacji o osobach uprawnionych do udziału w WZ ze zdematerializowanych akcji na okaziciela, na podstawie instrukcji przekazywanych do KDPW przez uczestników bezpośrednich, w ramach udostępnianego przez Krajowy Depozyt (1) zbiorczego wykazu/listy uprawnionych²⁰,

Poniższa tabela przedstawia zakres danych obowiązkowych przy rejestracji WZ w trybie podstawowym, których źródłem jest spółka.

Tabela 8: Informacje obowiązkowe, wymagane od spółki w ramach formularza rejestracji WZ

Rodzaj informacji	Format w formularzu aplikacji	Format w komunikacie ISO	Źródło wymogu
Typ WZ	Zwyczajne/Nadzwyczajne	GMET/XMET	(UE) 2018/1212
Data WZ	ISODateTime	ISODateTime	(UE) 2018/1212
Godzina WZ	ISODateTime	ISODateTime	(UE) 2018/1212
Data ogłoszenia WZ	ISODate	ISODate	ISO20022
Dzień rejestracji uczestnictwa w WZ	ISODate	ISODate	(UE) 2018/1212
Strona internetowa spółki	URLAdr	URLAdr	(UE) 2018/1212
Adres WZ – Ulica	Max70Text	Max70Text	(UE) 2018/1212
Adres WZ – Numer	Max16Text	Max16Text	(UE) 2018/1212
Adres WZ – Kod pocztowy	Max16Text	Max16Text	(UE) 2018/1212
Adres WZ – Miejscowość	Max35Text	Max35Text	(UE) 2018/1212
Adres WZ – Kraj	ISOCountryCode	ISOCountryCode	(UE) 2018/1212

Zawartość Tabeli 8 stanowi pełną treść formularza rejestracji WZ w trybie podstawowym. Nie zakłada się przekazywania danych uzupełniających w ramach notyfikacji o zwołaniu WZ.

Krajowy Depozyt, w celu wypełnienia wymogów wynikających ze struktur komunikatów ISO20022, uzupełni otrzymane informacje na podstawie danych z systemu kdpw_stream. Poniższa tabela prezentuje zakres informacji, które nie będą częścią formularza rejestracji WZ, ale będą stanowić informację o WZ i zostaną przekazane w łańcuchu pośredników. Wskaźnik zgodności z SRD nie jest uzupełniany.

Tabela 9: Informacje niewymagane od spółki w ramach formularza rejestracji WZ – Zakres obowiązkowy

Rodzaj informacji	Format w formularzu aplikacji	Format w komunikacie ISO	Źródło wymogu
Niepowtarzalny identyfikator WZ*	COAF, Dostępny po rejestracji WZ	12 znaków alfanumerycznych	(UE) 2018/1212
Identyfikator WZ nadany przez pośrednika	CORP	16 znaków alfanumerycznych	ISO20022 / SMPG
Rodzaj komunikatu**	n/a	NEWM/REPL	(UE) 2018/1212
Status kompletności zdarzenia	n/a	COMP	ISO20022
Status potwierdzenia zdarzenia***	n/a	CONF	ISO20022
Kod/Kody ISIN	Podgląd	ISIN	(UE) 2018/1212
Nazwa emitenta	Podgląd	Max350Text	(UE) 2018/1212
Kod LEI emitenta	n/a	LEI	KDPW - Opcja

²⁰ Od dnia 1 stycznia 2021 r. przepis obejmie wszystkie akcje krajowej spółki publicznej i krajowej spółki niepublicznej.

Wskaźnik wymagalności kworum ²¹	YesNoIndicator; Domyślnie 'false'	YesNoIndicator	ISO20022
Poziom kworum (jeśli wymagane)	PercentageRate	PercentageRate	SMPG

* Zakłada się, że unikalny numer referencyjny, tzw. COAF zostanie nadany przez KDPW jako centralną organizację nadającą unikalne numery referencyjne zgodnie z wymogami Securities Market Practice Group (SMPG, www.smpg.info).²²

** Na podstawie czynności realizowanej w aplikacji Walne Zgromadzenia, rejestracja WZ, aktualizacja WZ.

*** Zakłada się, że zdarzenia WZ rejestrowane w systemie KDPW zawsze będzie miało status CONF – Potwierdzone.

3.4 Zagraniczna spółka publiczna, giełdowa spoza EOG / Zagraniczna spółka publiczna, niegiełdowa

W przypadku zagranicznej spółki publicznej, giełdowej spoza EOG oraz zagranicznej spółki publicznej, niegiełdowej zakres informacyjny treści notyfikacji o zwołaniu walnego zgromadzenia określają regulacje KDPW. Zdarzenie rejestrowane jest w systemie KDPW wyłącznie w celu pozyskania informacji o osobach uprawnionych do uczestnictwa w WZ. W związku z powyższym wymagany zakres informacyjny ma ograniczony charakter.

Zakłada się obowiązkowość wskazania przez spółkę kompletu wymaganych informacji, w związku z czym zdarzenie WZ zawsze oznaczone zostanie jako kompletne (Event Completeness Status = COMP).

Docelowo, w ramach podstawowego trybu obsługi WZ aplikacja Walne Zgromadzenia umożliwi spółce:

- Przekazanie w ramach łańcucha pośredników notyfikacji / aktualizacji notyfikacji o zwołaniu WZ,
- Pozyskanie informacji o osobach uprawnionych do udziału w WZ ze zdematerializowanych akcji zarejestrowanych w Krajowym Depozycie, na podstawie instrukcji przekazywanych do KDPW przez uczestników bezpośrednich, w ramach udostępnianego przez Krajowy Depozyt (1) zbiorczego wykazu/listy uprawnionych,

Poniższa tabela przedstawia zakres danych obowiązkowych przy rejestracji WZ w trybie podstawowym, których źródłem jest spółka.

Tabela 10: Informacje obowiązkowe, wymagane od spółki w ramach formularza rejestracji WZ

Rodzaj informacji	Format w formularzu aplikacji	Format w komunikacie ISO	Źródło wymogu
Typ WZ	Zwyczajne/Nadzwyczajne	GMET/XMET	(UE) 2018/1212
Data WZ	ISODateTime	ISODateTime	(UE) 2018/1212
Godzina WZ	ISODateTime	ISODateTime	(UE) 2018/1212
Data ogłoszenia WZ	ISODate	ISODate	ISO20022
Dzień rejestracji uczestnictwa w WZ	ISODate	ISODate	(UE) 2018/1212
Strona internetowa spółki	URLAdr	URLAdr	(UE) 2018/1212
Adres WZ – Ulica	Max70Text	Max70Text	(UE) 2018/1212
Adres WZ – Numer	Max16Text	Max16Text	(UE) 2018/1212
Adres WZ – Kod pocztowy	Max16Text	Max16Text	(UE) 2018/1212
Adres WZ – Miejscowość	Max35Text	Max35Text	(UE) 2018/1212
Adres WZ – Kraj	ISOCountryCode	ISOCountryCode	(UE) 2018/1212

Zawartość Tabeli 10 stanowi pełną treść formularza rejestracji WZ w trybie podstawowym. Nie zakłada się przekazywania danych uzupełniających w ramach notyfikacji o zwołaniu WZ.

Krajowy Depozyt, w celu wypełnienia wymogów wynikających ze struktur komunikatów ISO20022, uzupełni otrzymane informacje na podstawie danych z systemu kdpw_stream. Poniższa tabela prezentuje zakres informacji, które nie będą częścią formularza rejestracji WZ, ale będą stanowić informację o WZ i zostaną przekazane w łańcuchu pośredników. Wskaźnik zgodności z SRD nie jest uzupełniany.

Tabela 11: Informacje niewymagane od spółki w ramach formularza rejestracji WZ – Zakres obowiązkowy

²¹ Pola określające wskaźnik wymagalności kworum dla walnego zgromadzenia oraz poziom kworum, wymagane w ramach notyfikacji o walnym zgromadzeniu (seev.001.001.07) nie będą elementem formularza rejestracji walnego zgromadzenia. Pole wskaźnika wymagalności kworum przyjmuje wartość domyślną 'false' i taka informacja zostanie przekazana w ramach zawiadomienia o walnym zgromadzeniu. W związku z negatywną wartością wskaźnika wymagalności kworum, poziom kworum nie będzie wskazywany w ramach zawiadomienia.

²² Zasady budowy oraz stosowania identyfikatora COAF przez KDPW dostępne są w odrębnym materiale, stanowiącym praktykę rynkową COAF.

Rodzaj informacji	Format w formularzu aplikacji	Format w komunikacie ISO	Źródło wymogu
Niepowtarzalny identyfikator WZ*	COAF, Dostępny po rejestracji WZ	12 znaków alfanumerycznych	(UE) 2018/1212
Identyfikator WZ nadany przez pośrednika	CORP	16 znaków alfanumerycznych	ISO20022 / SMPG
Rodzaj komunikatu**	n/a	NEWM/REPL	(UE) 2018/1212
Status kompletności zdarzenia	n/a	INCO/COMP	ISO20022
Status potwierdzenia zdarzenia	n/a	CONF/UCON	ISO20022
Kod/Kody ISIN	Podgląd	ISIN	(UE) 2018/1212
Nazwa emitenta	Podgląd	Max350Text	(UE) 2018/1212
Kod LEI emitenta	n/a	LEI	KDPW - Opcja
Wskaźnik wymagalności kworum ²³	YesNoIndicator; Domyślnie 'false'	YesNoIndicator	ISO20022
Poziom kworum (jeśli wymagane)	PercentageRate	PercentageRate	SMPG

* Zakłada się, że unikalny numer referencyjny, tzw. COAF zostanie nadany przez KDPW jako centralną organizację nadającą unikalne numery referencyjne zgodnie z wymogami Securities Market Practice Group (SMPG, www.smpg.info).²⁴

** Na podstawie czynności realizowanej w aplikacji Walne Zgromadzenia, rejestracja WZ, aktualizacja WZ.

3.5 Podmiot prowadzący rachunki papierów wartościowych i/lub rachunki zbiorcze

Komunikat ISO20022 wykorzystywany w procesie notyfikacji o zwołaniu / aktualizacji informacji o WZ to seev.001.001.07 Meeting Notification.

Komunikat seev.001.001.07 wysyłany jest do uczestników bezpośrednich KDPW po zarejestrowaniu WZ (NEWM) oraz w przypadku aktualizacji informacji o WZ (REPL) w systemie kdpw_stream.

Komunikat seev.001.001.07 wysyłany jest do uczestnika wyłącznie wtedy, gdy posiada on na kontach papiery wartościowe o kodzie/kodach ISIN papieru bazowego, którego dotyczy zdarzenie WZ lub gdy w systemie kdpw_stream istnieją dokumenty w toku dla tego uczestnika dotyczące kodu/kodów ISIN papieru bazowego. Jeśli od momentu wysłania pierwszego komunikatu notyfikacji o zwołaniu WZ do dnia rejestracji uczestnictwa w WZ uczestnik niebędący wcześniej w posiadaniu odpowiedniego papieru wartościowego nabył taki papier wartościowy (z datą rozrachunku do dnia rejestracji uczestnictwa w WZ włącznie), również otrzyma on komunikat informujący o zdarzeniu. W przypadku rejestracji nowego kodu ISIN akcji spółki w okresie pomiędzy rejestracją WZ w systemie KDPW a dniem rejestracji uczestnictwa w WZ, komunikaty notyfikacji o WZ zostaną również przekazane do uczestników posiadających na kontach nowy ISIN.

Zakłada się, że w przypadku kiedy uczestnik posiada na kontach więcej niż jeden kod ISIN, dla różnych emisji akcji spółki, której dotyczy zarejestrowane walne zgromadzenie, notyfikacja o zwołaniu WZ przekazywana jest do takiego uczestnika odrębnie dla każdego kodu ISIN.

W sytuacji szczególnej, komunikat/y informujący o zwołaniu WZ będzie wysyłany po dniu rejestracji uczestnictwa w WZ, do uczestnika, który do tego dnia nie posiadał na kontach bazowych p.w., a w wyniku transferu rachunków p.w. od innego uczestnika, którego uczestnictwo ustało w okresie pomiędzy dniem rejestracji uczestnictwa w WZ a dniem, do którego uczestnicy przekazują do Krajowego Depozytu informacje o osobach uprawnionych do uczestnictwa w WZ, otrzymał te p.w.

Zawartość merytoryczna komunikatu notyfikacji o zwołaniu WZ dostępna jest w ramach schematu komunikatu seev.001.001.07 zdefiniowanego przez KDPW.

W notyfikacji do uczestników Krajowy Depozyt przekaże wyłącznie informacje przekazane przez spółkę w ramach rejestracji WZ. Oznacza to, że jeśli spółka nie wskaże danych uzupełniających (Tabele 3/6), np. w zakresie oznaczenia projektów uchwał, umożliwiających automatyczne przetwarzanie instrukcji zawierających informacje o ustanowieniu pełnomocnictwa lub sposobu realizacji głosów przez uprawnionych, informacje te nie będą elementem notyfikacji o zwołaniu WZ. Nie oznacza to jednak, że w instrukcji seev.004.001.06 od uczestnika

²³ Pola określające wskaźnik wymagalności kworum dla walnego zgromadzenia oraz poziom kworum, wymagane w ramach notyfikacji o walnym zgromadzeniu (seev.001.001.07) nie będą elementem formularza rejestracji walnego zgromadzenia. Pole wskaźnika wymagalności kworum przyjmuje wartość domyślną 'false' i taka informacja zostanie przekazana w ramach zawiadomienia o walnym zgromadzeniu. W związku z negatywną wartością wskaźnika wymagalności kworum, poziom kworum nie będzie wskazywany w ramach zawiadomienia.

²⁴ Zasady budowy oraz stosowania identyfikatora COAF przez KDPW dostępne są w odrębnym materiale, stanowiącym praktykę rynkową COAF.

informacje te nie będą mogły się pojawić, niemniej Krajowy Depozyt nie będzie przeprowadzał kontroli merytorycznej tych danych i udostępni je spółce w zakresie w jakim zostały wskazane w instrukcji od uczestnika.

4. WYCOFANIE WZ

4.1 Spółka

Wycofanie WZ możliwe jest wyłącznie za pośrednictwem aplikacji Walne Zgromadzenia.

Przekazanie przez emitenta notyfikacji o wycofaniu WZ do aplikacji Walne Zgromadzenia możliwe jest w dowolnym momencie, do dnia WZ włącznie. Po dniu WZ możliwość wycofania zdarzenia WZ jest dezaktywowana.

Ponadto, modyfikacja danych podstawowych dotyczących zarejestrowanego walnego zgromadzenia może skutkować automatycznym wycofaniem bieżącego i zarejestrowaniem nowego WZ w aplikacji Walne Zgromadzenia. Modyfikacja danych podstawowych WZ możliwa jest do dnia WZ-16/Dnia rejestracji uczestnictwa w WZ, 18:00.

Jeśli przekazanie przez emitenta notyfikacji o wycofaniu WZ nastąpiło po wykonaniu przez KDPW czynności: (1) udostępnienia spółce zbiorczego wykazu osób uprawnionych do udziału w WZ lub informacji o braku możliwości sporządzenia takiego wykazu, lub po (2) udostępnieniu spółce zbiorczej informacji o ustanowionych pełnomocnictwach lub (3) zbiorczego wykazu głosów, opłata/opłaty za wykonanie poszczególnych czynności zostaną naliczone standardowo.

4.2 Podmiot prowadzący rachunki papierów wartościowych i/lub rachunki zbiorcze

Komunikat ISO20022 wykorzystywany w procesie informowania o wycofaniu zdarzenia WZ to seev.002.001.06 Meeting Cancellation Advice.

Komunikat seev.002.001.06 jest wysyłany do uczestników bezpośrednich KDPW w przypadku odwołania zdarzenia przez emitenta (WITH) lub w przypadku wycofania zdarzenia z powodu błędu procesowego (PROC). Komunikat wysyłany jest do uczestników, którzy otrzymali uprzednio komunikat notyfikacji o zwołaniu WZ (seev.001.001.07) oraz komunikat notyfikacji o uprawnieniach do udziału w WZ (seev.003.001.06), jeśli wycofanie realizowane jest po dniu rejestracji uczestnictwa w WZ. Przekazanie ww. komunikatu jest równoznaczne z zakończeniem realizacji obsługi walnego zgromadzenia. Komunikat przekazywany jest analogicznie jak komunikat notyfikacji o WZ, per kod ISIN, o ile uczestnik otrzymał uprzednio notyfikację dla tego kodu ISIN.

Wycofanie zdarzenia skutkuje anulowaniem uprzednio przesłanych przez uczestnika instrukcji seev.004.001.06 Meeting Instruction. W takim przypadku poza komunikatem informującym o wycofaniu zdarzenia WZ, do uczestnika przesłane zostaną komunikaty informujące o anulowaniu przekazanych instrukcji, o ile instrukcje te zostały uprzednio zaakceptowane. Informacja o anulowaniu instrukcji przekazana zostanie z wykorzystaniem komunikatu seev.006.001.06 Meeting Instruction Status ze wskazaniem kodu CAND informującego o anulowaniu instrukcji.

Zawartość merytoryczna komunikatu notyfikacji o wycofaniu WZ dostępna jest w ramach schematu komunikatu seev.002.001.06 zdefiniowanego przez KDPW.

5. INFORMACJA O UPRAWNIENIACH DO UDZIAŁU W WZ

5.1 Spółka

Nie dotyczy.

5.2 Podmiot prowadzący rachunki papierów wartościowych i/lub rachunki zbiorcze

Komunikat ISO20022 wykorzystywany w procesie informowania o uprawnieniach do udziału w WZ (sald na kontach/rachunkach uczestników KDPW) to seev.003.001.06 Meeting Entitlement Notification.

Komunikat seev.003.001.06 wysyłany będzie na koniec dnia księgowego w dniu rejestracji uczestnictwa w WZ (*Entitlement Fixing Date*) lub w stosownym przypadku w pierwszym dniu roboczym następującym po tym dniu, jeżeli dzień rejestracji przypada w dniu wolnym.

W przypadku krajowej spółki publicznej, giełdowej i niegiełdowej notyfikacja o uprawnieniach dotyczy wyłącznie zdematerializowanych akcji na okaziciela zarejestrowanych w KDPW. Pozostałe akcje spółki, zarejestrowane

w KDPW, nie będą objęte mechanizmem notyfikacji o uprawnieniach.²⁵ W przypadku zagranicznej spółki publicznej, giełdowej zarówno objętej reżimem SRD, jak i spółki spoza EOG, a także zagranicznej spółki publicznej, niegiełdowej notyfikacja o uprawnieniach dotyczy akcji spółki zarejestrowanych w KDPW.

Notyfikacja o uprawnieniach przekazywana jest per ISIN, per konto podmiotowe. Dla wszystkich kodów ISIN objętych zdarzeniem i wszystkich kont podmiotowych o niezerowym saldzie papieru bazowego wysyłany będzie odrębny komunikat seev.003.001.06.

Informacje o uprawnieniach przekazane w komunikacie seev.003.001.06 mogą ulec zmianie w przypadku transferu rachunków p.w. do innego uczestnika w związku z ustaniem uczestnictwa uczestnika KDPW w okresie pomiędzy dniem rejestracji uczestnictwa w WZ a dniem do którego uczestnicy przekazują do Krajowego Depozytu informacje o osobach uprawnionych do uczestnictwa w WZ. W takim wypadku do uczestnika wysyłany będzie komunikat(y) seev.003.001.06 w funkcji REPL, w przypadku kodu ISIN, dla którego uczestnik otrzymał już informację o uprawnieniach lub w funkcji NEWM w przypadku nowego kodu ISIN.

Zawartość merytoryczna komunikatu notyfikacji o uprawnieniach do udziału w WZ dostępna jest w ramach schematu komunikatu seev.003.001.06 zdefiniowanego przez KDPW.

6. ZAWIADOMIENIE O UDZIALE W WZ

W przypadku wszystkich kategorii spółek zawiadomienie o udziale w WZ, dalej instrukcja do udziału w WZ, wykorzystywana jest w celu przekazania informacji o osobach uprawnionych do uczestnictwa w WZ, które zgłosiły się do podmiotu prowadzącego rachunek papierów wartościowych z żądaniem wystawienia imiennego zaświadczenia o uprawnieniu do udziału w WZ lub jego odpowiednika.

Dodatkowo, w przypadku krajowych i zagranicznych spółek publicznych, giełdowych możliwe jest (1) przekazanie spółce informacji o ~~ustanowieniu pełnomocnika, który fizycznie będzie reprezentował~~ pełnomocniku lub osobie działającej w ramach reprezentacji uprawnionego ~~w trakcie WZ~~, ze wskazaniem jego danych ~~pełnomocnika-i~~/lub (2) przekazanie spółce głosów w zakresie projektów uchwał wskazanych w zawiadomieniu o walnym zgromadzeniu.

~~Dodatkowe funkcjonalności wskazane powyżej są rozłączne, tj. dla uprawnionego możliwe jest albo wskazanie pełnomocnika albo przekazanie głosów.~~

Funkcjonalności do udziału w WZ mogą być realizowane odrębnie, z zastosowaniem różnych terminów.

Informacje pozyskane od podmiotów prowadzących rachunki papierów wartościowych i/lub rachunki zbiorcze są udostępniane spółce za pośrednictwem aplikacji Walne Zgromadzenia.

6.1 Podmiot prowadzący rachunki papierów wartościowych i/lub rachunki zbiorcze

Komunikat ISO20022 wykorzystywany w procesie przekazywania instrukcji do udziału w WZ to seev.004.001.06 Meeting Instruction.

Komunikat instrukcji seev.004.001.06 może dotyczyć wyłącznie jednego kodu ISIN. W przypadku instruowania z wielu kodów ISIN konieczne jest przesłanie wielu komunikatów instrukcji, per kod ISIN.

Struktura komunikatu seev.004.001.06 umożliwia przekazanie wielu indywidualnych instrukcji w ramach pojedynczego komunikatu, o ile dotyczą tego samego kodu ISIN. Powtarzalna sekcja instrukcji do udziału w walnym zgromadzeniu, w ramach komunikatu instrukcji, uzupełniana jest odrębnie dla każdego z uprawnionych. Każda z indywidualnych instrukcji oznaczana jest unikalnym identyfikatorem Single Instruction Identification <SnglInstrId>, nadanym przez uczestnika KDPW. Identyfikator indywidualnej instrukcji nie jest tożsamy z identyfikatorem komunikatu instrukcji z nagłówka.

Zawartość merytoryczna komunikatu instrukcji do udziału w WZ dostępna jest w ramach schematu komunikatu seev.004.001.06 zdefiniowanego przez KDPW.

6.1.1 Przekazanie informacji o osobach uprawnionych do udziału w WZ

W przypadku krajowej spółki publicznej, giełdowej i niegiełdowej oraz krajowej spółki niepublicznej przekazanie do KDPW informacji o osobach uprawnionych do uczestnictwa w WZ, które wystąpiły do podmiotu prowadzącego rachunek papierów wartościowych o wydanie imiennego zaświadczenia o prawie do uczestnictwa w walnym

²⁵ Od dnia 1 stycznia 2021 r. przepis obejmuje wszystkie akcje krajowej spółki publicznej. Analogiczne zasady dotyczyć będą krajowej spółki niepublicznej, której akcje rejestrowane będą w systemie depozytowym.

zgromadzeniu lub jego odpowiednika, odbywa się na zasadach obowiązujących obecnie. Uczestnicy przekazują do KDPW instrukcje do dnia WZ-12 oraz ewentualne korekty instrukcji do godziny 12:00 w dniu roboczym przypadającym przed dniem WZ-7.

W przypadku zagranicznej spółki publicznej, giełdowej zarówno objętej reżimem SRD, jak i spółki spoza EOG, a także zagranicznej spółki publicznej, niegiełdowej obowiązują zasady analogiczne jak dla spółek krajowych. Przyjmuje się, że w zakresie przekazania do KDPW informacji o osobach uprawnionych do uczestnictwa w WZ obowiązują terminy wskazane przez KDPW. Uczestnicy przekazują do KDPW instrukcje do dnia WZ-12 oraz ewentualne korekty instrukcji do godziny 12:00 w dniu roboczym przypadającym przed dniem WZ-7.

Instrukcje w zakresie wskazania osób uprawnionych do uczestnictwa w walnym zgromadzeniu mogą wskazywać na uprawnienia z prawem głosu lub uprawnienia bez prawa głosu na WZ. **Kontrola liczby p.w. wskazanej w instrukcji z saldem konta w KDPW przeprowadzana będzie wyłącznie dla uprawnień z prawem głosu.**

W przypadku osobistego udziału uprawnionego w walnym zgromadzeniu wskazywaną metodą udziału w WZ jest **PHYS** kiedy wskazanemu uprawnionemu przysługuje prawo głosu lub **PHNV** kiedy uprawnionemu nie przysługuje prawo głosu.

Poniższa tabela prezentuje sposób uzupełniania komunikatu na podstawie schemy ISO oraz w związku z wymogami KDPW.

Tabela 12: Sposób uzupełnienia danych w komunikacie seev.004.001.06

Pole seev.004.001.06	Rodzaj informacji	Komentarz
INFORMACJE OGÓLNE		
<MtgId>	Identyfikator WZ nadany przez KDPW	
<IssrMtgId>	Identyfikator COAF nadany przez KDPW	
<MtgDtAndTm>	Data i godzina WZ	
<Tp>	Typ WZ	
<FinInstrmId>	ISIN	
INSTRUKCJA		
<SnglInstrId>	Unikalny identyfikator instrukcji oraz opcjonalnie dane uzupełniające	<p>Sekcja powtarzalna dla każdej instrukcji</p> <p>Informacje we wskazanej kolejności, rozdzielone znakami specjalnymi //</p> <ol style="list-style-type: none"> Unikalny identyfikator instrukcji – Max7Int. Pole obowiązkowe. Numer imiennego zaświadczenia – Max20Text. Pole uzupełniane jeśli informacja jest dostępna. Uwaga !!! Numer nie może zawierać znaków / (ukośnik). Oznaczenie rodzaju uprawnionego – Kod. Pole opcjonalne, przy braku wskazania rodzaju uprawnionego przyjmuje się wartość domyślną BENY. <ul style="list-style-type: none"> BENY – Akcjonariusz, z prawem głosu BENN – Akcjonariusz, bez prawa głosu COMY – Współwłasność małżeńska, z prawem głosu COMN – Współwłasność małżeńska, bez prawa głosu COWY – Współwłasność inna, z prawem głosu COWN – Współwłasność inna, bez prawa głosu PLDG – Zastawnik HLDR – Użytkownik <p><i>Przykład 1: Numer imiennego zaświadczenia.</i> <SnglInstrId>1234567//XXX012345//BENY</SnglInstrId></p> <p><i>Przykład 2: Brak numeru imiennego zaświadczenia.</i> <SnglInstrId>1234567////PLDG</SnglInstrId></p>

		<i>Przykład 3: Brak numeru imiennego zaświadczenia i rodzaju uprawnionego.</i> <SnglInstrId>1234567</SnglInstrId>
<VoteExctnConf>	Wskaźnik potwierdzenia głosów	Wymagany przez schemat komunikatu ISO
<AcctId>	Identyfikator konta podmiotowego w KDPW	
<LglPrsn><NmAndAdr><Nm>	Nazwa uczestnika KDPW	Wymagana przez schemat komunikatu ISO
<Id><PrtryId><Id>	Kod uczestnika KDPW	
<Id><PrtryId><Issr>	Nadawca kodu uczestnika KDPW	Domyślnie: KDPW
<InstdBal><Bal><Unit>	Liczba akcji z prawem do uczestnictwa WZ	
<SfkpgPlc><TpAndId><SfkpgPlcTp>	Miejsce zdeponowania p.w.	NCSD
<SfkpgPlc><TpAndId><Id>	Kod BIC	KDPWPLPW
UPRAWNIONY <RghtsHldr>		
OSOBA PRAWNA <LglPrsn>		
<NmAndAdr><Nm>	Nazwa uprawnionego	
<Adr><StrtNm>	Adres – Ulica	
<Adr><BldgNb>	Adres – Numer budynku	
<Adr><PstCd>	Adres – Kod pocztowy	
<Adr><TwnNm>	Adres – Miejscowość	
<Adr><Ctry>	Adres – Kraj	Kod kraju, ISO 3166, Alpha-2 Code, np. PL.
<EmailAdr>	Adres email uprawnionego	Wskazywany przy wykorzystaniu eVoting. Informacja nie jest udostępniana spółce.
<Id><ClntId>	Niepowtarzalny identyfikator uprawnionego	<LEI> - LEI, <i>lub</i> <NtlRegnNb> - KRS Krajowy numer rejestracyjny, <i>lub</i> <AnyBIC> - BIC, <i>lub</i> <ClntID> - Kod klienta.
OSOBA FIZYCZNA <NtrlPrsn>		Przy współwłasności sekcja powtarzalna
<NmAndAdr><FrstNm>	Imię uprawnionego	
<NmAndAdr><SrnNm>	Nazwisko uprawnionego	
<Adr><StrtNm>	Adres – Ulica	Pole obowiązkowe. W przypadku współwłasności, informacje adresowe muszą zostać wskazane przynajmniej dla jednego ze współwłaścicieli.
<Adr><BldgNb>	Adres – Numer budynku	
<Adr><PstCd>	Adres – Kod pocztowy	
<Adr><TwnNm>	Adres – Miejscowość	
<Adr><Ctry>	Adres – Kraj	Kod kraju, ISO 3166, Alpha-2 Code, np. PL.
<EmailAdr>	Adres email uprawnionego	Wskazywany przy wykorzystaniu eVoting. Informacja nie jest udostępniana spółce.
<Id><Id>	Niepowtarzalny identyfikator uprawnionego	
<Id><IdTp>	Typ niepowtarzalnego identyfikatora uprawnionego.	Wartość kodowa <Cd> - Krajowy identyfikator w rozumieniu art. 6 rozporządzenia delegowanego Komisji (UE) 2017/590. NRIN – PESEL IDCD – Numer dowodu tożsamości CCPT – Numer paszportu TXID – NIP DRLC – Numer prawa jazdy SOCS – Numer ubezpieczenia społecznego ARNU – Identyfikator nierezydenta CUST – Concat
METODA UDZIAŁU W WZ <SpfcInstrReq>		

<PrtcptnMtd><Cd>	Wskazanie metody udziału w WZ	PHYS – Udział osobisty <u>fizyczny z prawem głosu</u> PHNV – <u>Udział fizyczny bez prawa głosu</u> PRXY – Udział przez pełnomocnika EVOT – Głosowanie elektroniczne MAIL – Głosowanie korespondencyjne
------------------	-------------------------------	--

O ile spółka dopuszcza udział w walnym zgromadzeniu z wykorzystaniem środków komunikacji elektronicznej (EVOT) oraz w ramach rejestracji walnego zgromadzenia w KDPW wybrała rozszerzony tryb obsługi, tj. możliwość udziału w walnym zgromadzeniu z wykorzystaniem udostępnianej przez Krajowy Depozyt aplikacji eVoting ze wskazaniem adresu <https://mojeglosowanie.pl> w polu <ElctrncVote><URLAdr>, aby umożliwić uprawnionym udział w WZ w tym trybie uczestnik przekazując do KDPW zgłoszenie uprawnionego do udziału w WZ powinien obligatoryjnie wskazać adres email takiego uprawnionego. Informacja o typie uprawnionego, dodatkowo wymagana przy wykorzystaniu eVoting przekazywana jest poprzez uzupełnienie odpowiedniej sekcji informacji o uprawnionym <RghtsHldr>, tj. <NtrlPrsn> w przypadku osoby fizycznej lub <LglPrsn> w przypadku osoby niebędącej osobą fizyczną.

W takim przypadku nie jest możliwe jednoczesne wskazanie informacji o ustanowionym pełnomocniku lub sposobie realizacji głosów. Instrukcje takie będą odrzucane przez KDPW.

Dodatkowo, wskazanie adresu email uprawnionego, który będzie brał udział w walnym zgromadzeniu z wykorzystaniem aplikacji eVoting możliwe jest wyłącznie dla uprawnionych z prawem głosu, tj. z oznaczeniem rodzaju uprawnionego typu BENY, COMY, COWY, PLDG, HLDR. W innym wypadku instrukcja zostanie odrzucona.

6.1.2 Informacja o ustanowieniu pełnomocnictwa do udziału w WZ

W komunikacie instrukcji seev.004.001.06 poza danymi uprawnionego do udziału w WZ możliwe jest jednoczesne wskazanie informacji o ustanowieniu pełnomocnictwa wraz z danymi pełnomocnika lub osoby działającej w ramach reprezentacji uprawnionego (sekcja 6.1.2) i/lub ~~alternatywnie~~ przekazanie instrukcji w zakresie sposobu realizacji głosów przez uprawnionego/pełnomocnika/reprezentanta (sekcja 6.1.3).

~~Instrukcja dotycząca uprawnionego do uczestnictwa w walnym zgromadzeniu nie może jednocześnie wskazywać informacji o ustanowieniu pełnomocnictwa i sposobu realizacji głosów przez uprawnionego. W takim przypadku instrukcja będzie odrzucana przez KDPW.~~

~~Zakłada się, że wskazany pełnomocnik weźmie osobisty udział w fizycznym WZ.~~ Przekazanie informacji o ustanowieniu pełnomocnictwa pełnomocniku lub osobie działającej w ramach reprezentacji uprawnionego możliwe jest do terminu emitenta na ustanowienie pełnomocnika do udziału w WZ (ISODateTime) i najpóźniej do dnia WZ-2, 12:00, o ile dzień WZ-2 jest dniem roboczym. Termin ten może nie być tożsamy i może być późniejszy niż termin KDPW w zakresie przekazania informacji o osobach uprawnionych do udziału w WZ. W przypadku braku wskazania tego terminu przez emitenta (UKWN), przekazanie informacji o ustanowieniu pełnomocnika w ramach instrukcji seev.004.001.06 przesłanej do KDPW możliwe jest do godziny 12:00 w dniu WZ-2 lub w stosownym przypadku w ostatnim dniu roboczym poprzedzającym ten dzień, kiedy dzień WZ-2 przypada w dniu wolnym.

W przypadku kiedy osoba wskazana w sekcji dotyczącej informacji o pełnomocniku lub osobie działającej w ramach reprezentacji uprawnionego weźmie fizyczny udział w walnym zgromadzeniu, wskazywaną metodą udziału w WZ jest PRXY. W przypadku kiedy oprócz wskazania pełnomocnika lub osoby działającej w ramach reprezentacji uprawnionego instrukcja zawiera informację o sposobie realizacji głosów, wskazywaną metodą udziału w WZ jest EVOT.

Jeśli termin emitenta na przekazanie informacji o ustanowieniu pełnomocnika przypada po terminie, do którego uczestnicy przesyłają do KDPW informacje o osobach uprawnionych do udziału w WZ, wskazanie pełnomocnika po tym terminie jest możliwe po warunkiem:

- (1) Upředniego wskazania informacji o uprawnionym do udziału w WZ w obowiązującym terminie (sekcja 6.1.1),
- (2) Wycofania pierwotnej instrukcji seev.004.001.06 (sekcja 7.1),
- (3) Skutecznego zastąpienia wycofanej instrukcji, nową instrukcją.

Instrukcję zastępująca może być wyłącznie uzupełnieniem treści pierwotnej instrukcji i uznaje się ją za poprawną pod warunkiem wskazania danych tożsamyh z danymi z pierwotnej instrukcji, które zostały udostępnione spółce w ramach wykazu osób uprawnionych do udziału w WZ. W innym wypadku instrukcja zastępująca zostanie odrzucona, a pierwotna instrukcja nie zostanie skutecznie wycofana i będzie obowiązywała.

Zgodnie z powyższym zakłada się, że dane udostępnione spółce w ramach wykazu osób uprawnionych do udziału w WZ w zakresie określonym przepisami prawa oraz regulacji KDPW nie mogą ulec zmianie.

Wycofanie instrukcji wskazującej pełnomocnika i zastąpienia jej nową instrukcją wskazującą innego pełnomocnika i/lub sposób realizacji głosów możliwe jest na analogicznych zasadach.

W każdym przypadku kiedy modyfikowana jest metoda udziału w WZ dla danego uprawnionego konieczne jest wskazanie nowej metody udziału <PrtcpnMtd> w instrukcji zastępującej.

Poniższa tabela zawiera dane uzupełniające do obowiązkowej treści instrukcji seev.004.001.06, w zakresie informacji o ustanowieniu pełnomocnictwa. Zakres i rodzaj danych powinien być zgodny z wymogami spółki.

Tabela 13: Sposób uzupełnienia informacji o ustanowieniu pełnomocnictwa w komunikacie seev.004.001.06

Pole seev.004.001.06	Rodzaj informacji	Komentarz
PEŁNOMOCNIK <Prxy>		
<PrxyTp>	Typ pełnomocnika	DISC – Dowolny typ pełnomocnika
OSOBA PRAWNA <LglPrsn>		
<NmAndAdr><Nm>	Nazwa pełnomocnika	
<Adr><StrtNm>	Adres – Ulica	
<Adr><BldgNb>	Adres – Numer budynku	
<Adr><PstCd>	Adres – Kod pocztowy	
<Adr><TwnNm>	Adres – Miejscowość	
<Adr><Ctry>	Adres – Kraj	Kod kraju, ISO 3166, Alpha-2 Code, np. PL.
<Id>	Numer identyfikacyjny pełnomocnika	<LEI> - LEI, <i>lub</i> <NtlRegnNb> - KRS Krajowy numer rejestracyjny, <i>lub</i> <AnyBIC> - BIC, <i>lub</i> <ClntID> - Kod klienta.
OSOBA FIZYCZNA <NtrlPrsn>		
<NmAndAdr><FrstNm>	Imię pełnomocnika	
<NmAndAdr><SrnM>	Nazwisko pełnomocnika	
<Adr><StrtNm>	Adres – Ulica	
<Adr><BldgNb>	Adres – Numer budynku	
<Adr><PstCd>	Adres – Kod pocztowy	
<Adr><TwnNm>	Adres – Miejscowość	
<Adr><Ctry>	Adres – Kraj	Kod kraju, ISO 3166, Alpha-2 Code, np. PL.
<Id><Id>	Numer identyfikacyjny pełnomocnika	
<Id><IdTp>	Rodzaj numeru identyfikacyjnego	Wartość kodowa <Cd> - Krajowy identyfikator w rozumieniu art. 6 rozporządzenia delegowanego Komisji (UE) 2017/590. NRIN – PESEL IDCD – Numer dowodu tożsamości CCPT – Numer paszportu TXID – NIP DRLC – Numer prawa jazdy SOCS – Numer ubezpieczenia społecznego ARNU – Identyfikator nierezydenta CUST – Concat
KARTA WSTĘPU NA WZ <AttndncCardDtls>		
<DlvryMtd>	Wydanie karty wstępu na WZ	ENTR – Przy rejestracji

6.1.3 Przekazanie informacji o sposobie realizacji głosów

W komunikacie instrukcji seev.004.001.06 poza danymi uprawnionego do udziału w WZ możliwe jest jednoczesne wskazanie informacji o ustanowieniu pełnomocnictwa wraz z danymi pełnomocnika lub osoby działającej w ramach

reprezentacji uprawnionego (sekcja 6.1.2) ~~i/lub alternatywnie~~ przekazanie instrukcji w zakresie sposobu realizacji głosów przez uprawnionego/pełnomocnika/reprezentanta (sekcja 6.1.3).

~~Instrukcja dla dotycząca uprawnionego do uczestnictwa w walnym zgromadzeniu nie może jednocześnie wskazywać informacji o ustanowieniu pełnomocnictwa i sposobu realizacji głosów przez uprawnionego. W takim przypadku instrukcja będzie odrzucana przez KDPW.~~

Przekazanie instrukcji w zakresie sposobu realizacji głosów przez uprawnionego/pełnomocnika/reprezentanta jest możliwe, o ile spółka w notyfikacji/zawiadomieniu o zwołaniu WZ wskazała na możliwość głosowania elektronicznego (EVOT), pod warunkiem, że wskazanemu w instrukcji uprawnionemu przysługuje prawo głosu.

Przekazanie instrukcji w zakresie sposobu realizacji głosów ~~przez uprawnionego~~ możliwe jest do terminu emitenta w odniesieniu do głosowania elektronicznego (ISODateTime) i najpóźniej do dnia WZ-2, 12:00, o ile dzień WZ-2 jest dniem roboczym. Termin ten może nie być tożsamy i może być późniejszy niż termin KDPW w zakresie przekazania informacji o osobach uprawnionych do udziału w WZ. W przypadku braku wskazania tego terminu przez emitenta (UKWN), przekazanie informacji o sposobie realizacji głosów ~~przez uprawnionego~~ w ramach instrukcji seev.004.001.06 przesłanej do KDPW możliwe jest do godziny 12:00 w dniu WZ-2 lub w stosownym przypadku w ostatnim dniu roboczym poprzedzającym ten dzień, kiedy dzień WZ-2 przypada w dniu wolnym.

W każdym przypadku kiedy instrukcja zawiera informację o sposobie realizacji głosów wskazywaną metodą udziału w WZ jest EVOT.

Jeśli termin emitenta w odniesieniu do głosowania przypada po terminie, do którego uczestnicy przesyłają do KDPW informacje o osobach uprawnionych do udziału w WZ, wskazanie sposobu realizacji głosów po tym terminie jest możliwe po warunkiem:

- (1) Uprzedniego wskazania informacji o uprawnionym do udziału w WZ w obowiązującym terminie (sekcja 6.1.1),
- (2) Wycofania pierwotnej instrukcji seev.004.001.06 (sekcja 7.1),
- (3) Skutecznego zastąpienia wycofanej instrukcji, nową instrukcją.

Instrukcją zastępująca może być wyłącznie uzupełnieniem treści pierwotnej instrukcji i uznaje się ją za poprawną pod warunkiem wskazania danych tożsamy z danymi z pierwotnej instrukcji, które zostały udostępnione spółce w ramach wykazu osób uprawnionych do udziału w WZ. W innym wypadku instrukcja zastępująca zostanie odrzucona, a pierwotna instrukcja nie zostanie skutecznie wycofana i będzie obowiązywała.

Zgodnie z powyższym zakłada się, że dane udostępnione spółce w ramach wykazu osób uprawnionych do udziału w WZ w zakresie określonym przepisami prawa oraz regulacji KDPW nie mogą ulec zmianie.

Wycofanie instrukcji wskazującej sposób realizacji głosów i zastąpienia jej nową instrukcją wskazującą sposób realizacji głosów i/lub pełnomocnika/reprezentanta możliwe jest na analogicznych zasadach.

W każdym przypadku kiedy modyfikowana jest metoda udziału w WZ dla danego uprawnionego konieczne jest wskazanie nowej metody udziału <PrtcptnMtd> w instrukcji zastępującej.

Poniższa tabela zawiera dane uzupełniające do obowiązkowej treści instrukcji seev.004.001.06, w zakresie wskazania sposobu realizacji głosów przez uprawnionego. Zakres i rodzaj danych powinien być zgodny z wymogami spółki.

Tabela 14: Sposób uzupełnienia danych w zakresie wskazania realizacji głosów w komunikacie seev.004.001.06

Pole seev.004.001.06	Rodzaj informacji	Komentarz
INSTRUKCJA <VoteDtIs><VotelnstrForAgndRsltn>		
<VotePerAgndRsltn>	Instrukcja do głosowania per projekt uchwały	
<Votelnstr><IssrLabl>	Niepowtarzalny identyfikator projektu uchwały	Sekcja powtarzalna per wskazany projekt uchwały
<For><Qty><Unit> <i>i/lub</i>	Liczba głosów Za	
<For><Cd>	Liczba głosów Za (Kod)	QALL – Wszystkie akcje
<Agnst><Qty><Unit> <i>i/lub</i>	Liczba głosów Przeciw	
<Agnst><Cd>	Liczba głosów Przeciw (Kod)	QALL – Wszystkie akcje
<Abstn><Qty><Unit> <i>i/lub</i>	Liczba głosów Wstrzymujących się	
<Abstn><Cd>	Liczba głosów Wstrzymujących się (Kod)	QALL – Wszystkie akcje

Opcjonalnie, możliwe jest dodatkowe wskazanie sposobu realizacji głosów, w przypadku projektów uchwał, wcześniej nie publikowanych, a przedłożonych pod głosowanie w trakcie walnego zgromadzenia. Poniższa tabela zawiera instrukcję w tym zakresie.

Tabela 15: Sposób uzupełnienia danych w zakresie wskazania realizacji głosów w komunikacie seev.004.001.06

Pole seev.004.001.06	Rodzaj informacji	Komentarz
INSTRUKCJA <VoteDtls><VoteInstrForMtgRsltn>		
<VoteIndctn>	Instrukcja do głosowania per projekt uchwały	
<Tp>	Typ głosu	CFOR – Za CAGS – Przeciw ABST – Wstrzymujący się

6.2 Spółka

Na podstawie informacji od uczestników, Krajowy Depozyt udostępni spółce informacje o:

- (1) Zbiorczym wykazie osób uprawnionych do udziału w walnym zgromadzeniu (sekcja 6.2.1),
- (2) Pełnomocnictwach ustanowionych przez uprawnionych objętych wykazem, o którym mowa w punkcie (1), (sekcja 6.2.2),
- (3) Sposobie realizacji głosów przez uprawnionych pełnomocników/reprezentantów, objętych wykazem, o którym mowa w punkcie (1), (sekcja 6.2.3).

Powyższe informacje udostępniane są spółce w ramach aplikacji Walne Zgromadzenia, w terminach wynikających z przepisów prawa i regulacji KDPW oraz w uzasadnionych przypadkach (2, 3) w terminach wskazanych przez spółkę.

6.2.1 Pozyskanie Informacji o osobach uprawnionych do udziału w WZ

W dniu roboczym poprzedzającym dzień WZ-7, o godzinie 14:00 Krajowy Depozyt udostępni emitentowi zbiorczy wykaz osób uprawnionych do uczestnictwa w walnym zgromadzeniu.

Wykaz dostępny jest z poziomu obsługi wybranego walnego zgromadzenia w ramach aplikacji Walne Zgromadzenia. Udostępnianie wykazu w ramach ścieżki awaryjnej będzie realizowane na obecnych zasadach.

Informacje udostępnione w wykazie nie mogą ulec zmianie. Nie dotyczy to metody udziału w WZ <PrtcptnMtd>, która w przypadku danego uprawnionego, który przekazał instrukcje uzupełniające może ulec zmianie po udostępnieniu wykazu spółce.

Struktura wykazu obowiązująca obecnie zostanie uzupełniona o oznaczenie rodzaju uprawnionego (akcjonariusz, współwłaściciel, zastawnik, użytkownik), informację o prawie do głosu bądź jego braku, informację o metodzie udziału w WZ, wskazanie identyfikatora uprawnionego oraz informacji czy uprawniony oczekuje od spółki potwierdzenia zarejestrowania i policzenia jego głosów.

Wykaz dostępny jest w formacie xls i/lub xml. Możliwe jest wielokrotne pobranie wykazu. Każda operacja pobrania wykazu zostanie odnotowana w rejestrze operacji dla danego walnego zgromadzenia wraz ze wskazaniem daty i godziny oraz użytkownika, który wykonał czynność.

Wykaz uprawnionych jest udostępniany spółce przez okres 3 miesięcy i 15 dni od dnia walnego zgromadzenia.

6.2.2 Pozyskanie Informacji o ustanowionych pełnomocnikach

W terminie emitenta na ustanowienie pełnomocnika do udziału w WZ, o godzinie 14:00 Krajowy Depozyt udostępni emitentowi zbiorczy wykaz informacji o ustanowionych pełnomocnictwach.

Wykaz dostępny jest z poziomu obsługi wybranego walnego zgromadzenia w ramach aplikacji Walne Zgromadzenia.

Zakłada się, że informacje o ustanowionych pełnomocnictwach mogą dotyczyć wyłącznie uprawnionych objętych zbiorczym wykazem (sekcja 6.2.1). Informacje udostępnione w wykazie nie mogą ulec zmianie. Nie dotyczy to metody udziału w WZ <PrtcptnMtd>, która w przypadku danego uprawnionego, który przekazał instrukcje uzupełniające może ulec zmianie po udostępnieniu wykazu uprawnionych spółce.

Struktura wykazu jest analogiczna do wykazu osób uprawnionych. Wykaz pełnomocnictw będzie segregowany na kod ISIN oraz uczestnika KDPW, który przekazał informacje. Elementem łączącym zbiorczy wykaz pełnomocnictw ze

zbiorczym wykazem osób uprawnionych będzie identyfikator uprawnionego nadany przez KDPW oraz numer zaświadczenia o prawie do udziału w walnym zgromadzeniu.

Wykaz dostępny jest w formacie xls i/lub xml. Możliwe jest wielokrotne pobranie wykazu. Każda operacja pobrania wykazu zostanie odnotowana w rejestrze operacji dla danego walnego zgromadzenia wraz ze wskazaniem daty i godziny oraz użytkownika, który wykonał czynność.

Wykaz informacji o ustanowionych pełnomocnictwach jest udostępniany spółce przez okres 3 miesięcy i 15 dni od dnia walnego zgromadzenia.

6.2.3 Pozyskanie Informacji o sposobie realizacji głosów

W terminie emitenta w odniesieniu do głosowania w trybie elektronicznym, o godzinie 14:00 Krajowy Depozyt udostępnia emitentowi zbiorczy wykaz głosów przekazanych przez uprawnionych do udziału i głosowania na walnym zgromadzeniu.

Wykaz dostępny jest z poziomu obsługi wybranego walnego zgromadzenia w ramach aplikacji Walne Zgromadzenia.

Zakłada się, że informacje o sposobie realizacji głosów mogą dotyczyć wyłącznie uprawnionych objętych zbiorczym wykazem (sekcja 6.2.1). Informacje udostępnione w wykazie nie mogą ulec zmianie. Nie dotyczy to metody udziału w WZ <PrtcpnMtd>, która w przypadku danego uprawnionego, który przekazał instrukcje uzupełniające może ulec zmianie po udostępnieniu wykazu uprawnionych spółce.

Struktura wykazu jest analogiczna do wykazu osób uprawnionych. Informacje o sposobie realizacji głosów będą segregowane na kod ISIN oraz uczestnika KDPW, który przekazał informacje. Elementem łączącym zbiorczy wykaz głosów ze zbiorczym wykazem osób uprawnionych będzie identyfikator uprawnionego nadany przez KDPW oraz numer zaświadczenia o prawie do udziału w walnym zgromadzeniu.

Wykaz dostępny jest w formacie xls i/lub xml. Możliwe jest wielokrotne pobranie wykazu. Każda operacja pobrania wykazu zostanie odnotowana w rejestrze operacji dla danego walnego zgromadzenia wraz ze wskazaniem daty i godziny oraz użytkownika, który wykonał czynność.

Wykaz głosów jest udostępniany spółce przez okres 3 miesięcy i 15 dni od dnia walnego zgromadzenia.

7. WYCOFANIE ZAWIADOMIENIA O UDZIALE W WZ

7.1 Podmiot prowadzący rachunki papierów wartościowych i/lub rachunki zbiorcze

Komunikat ISO20022 wykorzystywany w procesie wycofania zawiadomienia o udziale w WZ (dalej wycofania instrukcji do udziału w WZ) to seev.005.001.06 Meeting Instruction Cancellation Request.

Wycofanie realizowane jest odrębnie do każdej instrukcji oznaczonej unikalnym identyfikatorem Single Instruction Identification <SnglInstrId>, nadanym przez uczestnika KDPW.

Struktura komunikatu seev.005.001.06 umożliwia przekazanie wielu instrukcji wycofania instrukcji do udziału w walnym zgromadzeniu w ramach pojedynczego komunikatu. Wymagane jest wskazanie unikalnego identyfikatora Single Instruction Identification <SnglInstrId> każdej wycofywanej instrukcji.

Wycofanie instrukcji przed terminem, do którego uczestnicy przesyłają do KDPW informacje o osobach uprawnionych do udziału w WZ, możliwe jest bez spełnienia dodatkowych warunków.

Wycofanie instrukcji po terminie, do którego uczestnicy przesyłają do KDPW informacje o osobach uprawnionych do udziału w WZ możliwe jest wyłącznie pod warunkiem skutecznego zastąpienia wycofywanej instrukcji, nową instrukcją.

W takim wypadku, instrukcja zastępująca może być wyłącznie uzupełnieniem treści pierwotnej instrukcji i uznaje się ją za poprawną pod warunkiem wskazania danych tożsamyh z danymi z pierwotnej instrukcji, które zostały udostępnione spółce w ramach wykazu osób uprawnionych do udziału w WZ. Nie dotyczy to metody udziału w WZ <PrtcpnMtd>, która w przypadku danego uprawnionego, który przekazał instrukcje uzupełniające może ulec zmianie po udostępnieniu wykazu uprawnionych spółce. Dodatkowo informacja uzupełniająca musi być przekazana w terminie wskazanym przez emitenta w odniesieniu do informacji o ustanowieniu pełnomocnika lub w odniesieniu do informacji o sposobie realizacji głosów. W innym wypadku instrukcja zastępująca zostanie odrzucona, a pierwotna instrukcja nie zostanie skutecznie wycofana i będzie obowiązywała.

Zawartość merytoryczna komunikatu wycofania instrukcji do udziału w WZ dostępna jest w ramach schematu komunikatu seev.005.001.06 zdefiniowanego przez KDPW.

7.2 Spółka

Zakłada się, że poszczególne informacje udostępniane są spółce w określonych terminach, w następstwie czego nie mogą ulec zmianie. W związku z tym przesyłanie instrukcji i/lub wycofanie instrukcji do udziału w WZ oraz ewentualne zastąpienie jej nową instrukcją jest procesem neutralnym z perspektywy spółki.

8. STATUS INSTRUKCJI / WYCOFANIA INSTRUKCJI DO UDZIAŁU W WZ

8.1 Podmiot prowadzący rachunki papierów wartościowych i/lub rachunki zbiorcze

Komunikat ISO20022 wykorzystywany w procesie informowania o statusie instrukcji lub statusie wycofania instrukcji do udziału w WZ to seev.006.001.06 Meeting Instruction Status.

Status instrukcji lub wycofania instrukcji przekazywany jest odrębnie dla każdej instrukcji oznaczonej unikalnym identyfikatorem Single Instruction Identification <SnglInstrId>, nadanym przez uczestnika KDPW.

Struktura seev.006.001.06 umożliwia przekazanie wielu statusów instrukcji lub statusów wycofania instrukcji w ramach pojedynczego komunikatu.

Zawartość merytoryczna komunikatu statusu instrukcji lub statusu wycofania instrukcji do udziału w WZ dostępna jest w ramach schematu komunikatu seev.006.001.06 zdefiniowanego przez KDPW.

Komunikat seev.006.001.06 informujący o statusie/statusach instrukcji w ramach sekcji Instruction Type Status <InstrTpSts> zawiera uzupełniony blok Instruction Status <InstrSts>.

Komunikat seev.006.001.06 informujący o statusie/statusach wycofania instrukcji w ramach sekcji Instruction Type Status <InstrTpSts> zawiera uzupełniony blok Cancellation Status <CxlSts>.

W przypadku wskazania przez KDPW kodu przyczyny <RsnCd> innego niż kody zdefiniowane w normie ISO, tj. kodu przyczyny typu własnego <Prtry>, którego nadawcą jest KDPW, możliwe wartości kodu błędu <Id> oraz opisu błędu <AddtlRsnInf> będą elementem dokumentu *Lista kodów statusów i błędów w komunikatach XML w systemie kdpw_stream z obszaru zdarzeń korporacyjnych zgodnych z normą ISO 20022*.

8.2 Spółka

Zakłada się, że poszczególne informacje udostępniane są spółce w określonych terminach, w następstwie czego nie mogą ulec zmianie. W związku z tym przesyłanie instrukcji i/lub wycofanie instrukcji do udziału w WZ oraz ewentualne zastąpienie jej nową instrukcją jest procesem neutralnym z perspektywy spółki. Analogicznie, komunikaty statusowe są neutralne dla spółki.

9. POTWIERDZENIE ZAREJESTROWANIA I POLICZENIA GŁOSÓW

9.1 Spółka

Począwszy od dnia WZ+1, Krajowy Depozyt, w ramach aplikacji Walne Zgromadzenia, umożliwia krajowej i zagranicznej spółce publicznej, giełdowej przekazywanie potwierdzeń zarejestrowania i policzenia głosów do poszczególnych uprawnionych z prawem do głosu, objętych zbiorczym wykazem osób uprawnionych do uczestnictwa w walnym zgromadzeniu.

Realizacja potwierdzenia zarejestrowania i policzenia głosów dla danego uprawnionego możliwa będzie z poziomu aplikacji Walne Zgromadzenia.

W związku z przekazywaniem potwierdzenia wyłącznie na żądanie akcjonariusza oraz wymaganym formatem potwierdzenia zgodnie z rozporządzenia (UE) 2018/1212 realizacja potwierdzenia możliwa będzie per uprawniony do udziału w WZ. Nie będzie możliwe zbiorcze przekazanie potwierdzenia. Konieczne będzie wskazanie przez spółkę sposobu w jaki spółka otrzymała głosy, których dotyczy potwierdzenie.

Tabela 16: Informacja uzupełniająca w ramach potwierdzania zarejestrowania i policzenia głosów

Rodzaj informacji	Format w formularzu aplikacji	Format w komunikacie ISO	Źródło wymogu
Sposób w jaki spółka otrzymała głosy	Fizycznie w trakcie WZ Korespondencyjnie	PVAM PVBM	(UE) 2018/1212

	Elektronicznie w trakcie WZ Elektronicznie przed WZ	EVAM EVBM	
Data otrzymania	PVAM / PVBM – Data WZ EVAM /EVBM – Data pierwszego pobrania wykazu głosów	ISODate	(UE) 2018/1212

Krajowy Depozyt, w celu wypełnienia wymogów wynikających z rozporządzenia (UE) 2018/1212 oraz struktur komunikatów ISO20022, uzupełni otrzymane informacje na podstawie danych z aplikacji Walne Zgromadzenia oraz systemu kdpw_stream, o ile dane te będą dostępne.

9.2 Podmiot prowadzący rachunki papierów wartościowych i/lub rachunki zbiorcze

Komunikat ISO20022 wykorzystywany w procesie informowania o potwierdzeniu zarejestrowania i policzenia głosów to seev.007.001.06 Meeting Vote Execution Confirmation.

Komunikaty seev.007.001.06 przekazywane są per kod ISIN, odrębnie dla każdego uprawnionego ze wskazaniem referencji do indywidualnej instrukcji do udziału w WZ oznaczonej unikalnym identyfikatorem Single Instruction Identification <SnglInstrId>.

Komunikaty zostaną przekazane wyłącznie do tych uczestników, którzy uprzednio przekazali KDPW informacje o wskazanych w potwierdzeniu osobach uprawnionych do udziału w walnym zgromadzeniu, na podstawie których Krajowy Depozyt sporządził zbiorczy wykaz uprawnionych udostępniiony spółce.

Zawartość merytoryczna komunikatu potwierdzenia zarejestrowania i policzenia głosów dostępna jest w ramach schematu komunikatu seev.007.001.06 zdefiniowanego przez KDPW.

10. UDOSTĘPNIANIE WYNIKÓW WZ

Przekazywanie informacji o wynikach walnego zgromadzenia w łańcuchu pośredników nie jest wymagane przepisami Ksh czy SRD, stąd jest elementem opcjonalnym w procesie obsługi WZ. Z tego względu Krajowy Depozyt dopuszcza wdrożenie tej funkcjonalności w terminie późniejszym w stosunku do funkcjonalności wymaganych przepisami prawa.

10.1 Spółka

W przypadku rejestracji walnego zgromadzenia, ze wskazaniem nieobowiązkowych informacji uzupełniających (Tabela 3 / Tabela 6), w tym informacji o oznaczeniu projektów uchwał WZ, począwszy od dnia WZ+1 Krajowy Depozyt, w ramach aplikacji Walne Zgromadzenia, umożliwi krajowej i zagranicznej spółce publicznej, giełdowej, udostępnienie wyników walnego zgromadzenia, w tym informacji o podjętych i niepodjętych uchwałach oraz liczbie i rodzaju oddanych głosów.

Wskazanie ww. informacji realizowane jest dla każdej z uchwał wskazanych w ramach rejestracji walnego zgromadzenia, zgodnie z zakresem informacji w Tabelach 3 i 6.

W przypadku wymaganej korekty, do czasu archiwizacji WZ w systemie KDPW możliwe jest aktualizowanie informacji o wynikach WZ. KDPW przeprowadzi archiwizację WZ w terminie 3 miesięcy i 15 dni od dnia walnego zgromadzenia.

Poniższa tabela zawiera zakres informacji wymaganych w ramach udostępniania wyników walnego zgromadzenia.

Tabela 17: Informacje w zakresie udostępniania wyników WZ

Rodzaj informacji	Format w formularzu aplikacji	Format w komunikacie ISO	Źródło wymogu
Niepowtarzalny identyfikator projektu uchwały	Max35Text	Max35Text	n/a
Status uchwały	Uchwała podjęta Uchwała niepodjęta Uchwała wycofana	ACPT REJT WDRA	n/a
Liczba głosów Za	Number	ISODecimalNumber	n/a
Liczba głosów Przeciw	Number	ISODecimalNumber	n/a
Liczba głosów wstrzymujących się	Number	ISODecimalNumber	n/a
Informacje dodatkowe – Adres url	Max2048Text	Max2048Text	n/a

Udostępnienie lub aktualizacja wyników walnego zgromadzenia zostanie przekazana do uczestników bezpośrednich KDPW, którzy uprzednio przekazali KDPW informacje o osobach uprawnionych do udziału w walnym zgromadzeniu, na podstawie których Krajowy Depozyt sporządził zbiorczy wykaz uprawnionych udostępniony spółce. Dodatkowo, w celu wypełnienia wymogów wynikających z rozporządzenia (UE) 2018/1212 oraz wymogów wynikających ze struktur komunikatów ISO20022, Krajowy Depozyt uzupełni powyższe informacje na podstawie danych z systemu kdpw_stream, o ile dane te będą dostępne.

10.2 Podmiot prowadzący rachunki papierów wartościowych i/lub rachunki zbiorcze

Komunikat ISO20022 wykorzystywany w procesie przekazywania informacji lub aktualizacji informacji o wynikach walnego zgromadzenia to seev.008.001.06 Meeting Results Dissemination.

Komunikat zostanie przekazany uczestnikom wyłącznie w przypadku walnych zgromadzeń zarejestrowanych w systemie KDPW, o ile spółka wskazała w aplikacji Walne Zgromadzenia wyniki WZ (NEWM) lub wtórnie aktualizację wyników WZ (REPL).

Komunikat zostanie przekazany wyłącznie do uczestników, którzy uprzednio przekazali KDPW informacje o osobach uprawnionych do udziału w walnym zgromadzeniu, na podstawie których Krajowy Depozyt sporządził zbiorczy wykaz uprawnionych udostępniony spółce.

Komunikat zostanie przekazany odrębnie dla każdego kodu ISIN objętego zdarzeniem WZ. Jeśli uczestnik instruował do wielu kodów ISIN, otrzyma analogiczną liczbę komunikatów seev.008.001.06.

Zawartość merytoryczna komunikatu przekazywania informacji lub aktualizacji informacji o wynikach walnego zgromadzenia dostępna jest w ramach schematu komunikatu seev.008.001.06 zdefiniowanego przez KDPW.