

PODZIAŁ PAPIERÓW WARTOŚCIOWYCH SPLIT (SPLF)

Zasady wymiany komunikatów ISO20022 w systemie kdpw_stream

Wersja 1.0

Wrzesień 2013

Spis treści

1. WSTĘP.....	4
2. OBSŁUGA SPLITU PAPIERÓW WARTOŚCIOWYCH W KDPW	5
2.1 Informacje Ogólne	5
2.2 Obsługa.....	5
2.2.1 Informowanie o zdarzeniu.....	5
2.2.2 Informowanie o uprawnieniach	9
2.2.3 Potwierdzenie.....	13

Metryka Zmian

Data	Autor	Zmiana
02.09.2013	KDPW S.A.	Utworzenie dokumentu v.1.0

1. WSTĘP

Dokument opisuje budowę i zasady przekazywania komunikatów ISO20022 w zakresie obsługi podziału papierów wartościowych (dalej: splitu) w ramach systemu kdpw_stream. W zakresie wymiany informacji wykorzystywane będą komunikaty z obszaru *Securities Events* w wariantcie 001, wersja 03. Informacje na temat budowy komunikatów ISO20022 wraz ze szczegółową specyfikacją techniczną publikowane są na stronie internetowej www.iso20022.org.

W dokumencie przedstawiono przepływ komunikatów jak również zakres wykorzystywanych komponentów i elementów komunikatów w zakresie obsługi splitu papierów wartościowych. Budowa nagłówka komunikatów ISO20022 (*Business Application Header – BAH*) jest tożsamy z budową BAH przedstawioną w materiałach informacyjnych dot. obsługi prawa poboru.

Przygotowana propozycja rozwiązań dotyczy papierów wartościowych emitowanych zgodnie z prawem polskim, dla których depozytem macierzystym jest KDPW S.A.

2. OBSŁUGA SPLITU PAPIERÓW WARTOŚCIOWYCH W KDPW

2.1 Informacje Ogólne

Zdarzenie definiowane jest po podjęciu stosownej uchwały przez Zarząd KDPW S.A. dotyczącej splitu papierów wartościowych oznaczonych danym kodem ISIN.

Identyfikatory komunikatów wysyłanych do uczestników są unikalne w ramach całego cyklu życia definiowanego zdarzenia (splitu), a ich numeracja będzie rosnąca.

W komunikatach stosowane będą polskie znaki diakrytyczne (ąęść itd.), dotyczy to przede wszystkim pól opisowych (informacja dodatkowa), ale także nazw spółek.

W zakresie kodowania komunikatów wejściowych i wyjściowych zgodnych z ISO20022 kdpw_stream zawsze generuje komunikaty kodowane w UTF-8 i zapewnia obsługę komunikatów wejściowych kodowanych w UTF-8, co jest zgodne z normą ISO20022.¹

2.2 Obsługa

Operacja podziału papierów wartościowych - splitu polega na przeliczeniu papierów wartościowych, które powinno być wykonane jako pierwsza czynność ewidencyjna w chwili otwierania dnia księgowego w dniu splitu.

Zgodnie z przyjętym modelem biznesowym proces obsługi operacji podziału papierów wartościowych nastąpi poprzez wyewidencjonowanie papierów wartościowych z dotychczasową wartością nominalną i zaewidencjonowanie papierów wartościowych z nową wartością nominalną w liczbie wynikającej ze stosunku podziału. Jest to zmiana w porównaniu do obecnie obowiązującego modelu polegającego na wprowadzeniu na rachunki oraz konta dodatkowej liczby papierów wartościowych.

Komunikaty zgodne z normą ISO20022 wykorzystywane w obsłudze zdarzenia:

- seev.031.001.03 – Corporate Action Notification,
- seev.035.001.03 – Corporate Action Movement Preliminary Advice,
- seev.036.001.03 – Corporate Action Movement Confirmation,
- seev.039.001.03 – Corporate Action Cancellation Advice.

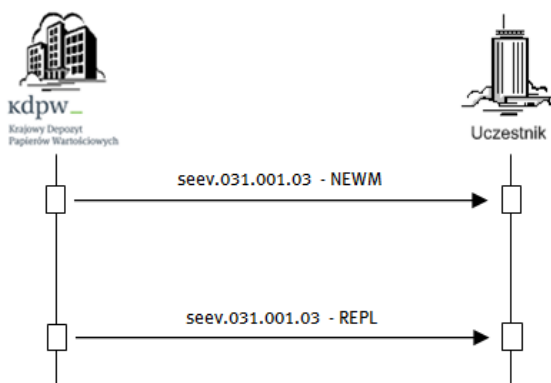
2.2.1 Informowanie o zdarzeniu

Komunikaty zgodne z normą ISO20022 wykorzystywane w procesie informowania o zdarzeniu:

- seev.031.001.03 – Corporate Action Notification,
- seev.039.001.03 – Corporate Action Cancellation Advice.

¹ kdpw_stream przyjmuje komunikaty wejściowe zgodne z ISO 20022, kodowane w UTF-8, w których zastosowany zestaw znaków nie wykracza poza znaki z zestawu oznaczonego IBM CCSID 870 (LATIN-2 EBCDIC) (<http://www.ibm.com/software/globalization/ccsid/ccsid870.html>). kdpw_stream nie weryfikuje zawartości tagu CharSet w BAH, weryfikacji podlegają poszczególne znaki komunikatu. Komunikaty wejściowe zawierające znaki spoza wskazanego wcześniej zestawu znaków będą odrzucane przez kdpw_stream.

Przesłanie informacji o zdarzeniu i zmianach w zdarzeniu



Komunikat seev.031.001.03 wysyłany jest do uczestników po zdefiniowaniu zdarzenia w KDPW oraz w przypadku zmiany danych przed dniem wykonania zdarzenia.

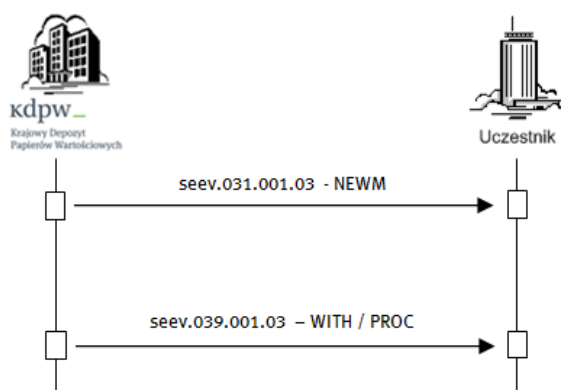
Komunikat seev.031.001.03 wysyłany jest do danego uczestnika wyłącznie wtedy gdy posiada on na kontach papiery wartościowe o kodzie ISIN papieru bazowego, którego dotyczy zdarzenie lub gdy w systemie kdpw_stream istnieją dokumenty w toku dla tego uczestnika dotyczące kodu ISIN papieru bazowego. Niemniej jednak, jeśli od momentu wysłania pierwszego komunikatu informującego a przed dniem realizacji zdarzenia, uczestnik nie będący wcześniej w posiadaniu odpowiedniego papieru wartościowego nabył taki papier wartościowy, również otrzyma on komunikat informujący o zdarzeniu.

seev.031.001.03 – ISO20022 (z pominięciem BAH – Business Application Header)		
<CorpActnNtfctn>	[1..1]	
<NtfctnGnlInf>	[1..1]	
<NtfctnTp> NEWM </NtfctnTp>	[1..1]	Typ powiadomienia. Wartości: NEWM – Nowe powiadomienie, REPL – Powiadomienie zmieniające poprzednie powiadomienie.
<PrcgSts>	[1..1]	Status zdarzenia.
<Cd>	[1..1]	<u><i>EvtCmpltnsSts</i></u>
<EvtSts>	[1..1]	Wartości: COMP – Pełna informacja o zdarzeniu,
<EvtCmpltnsSts> COMP </EvtCmpltnsSts>	[1..1]	<u><i>EvtConfSts</i></u>
<EvtConfSts> CONF </EvtConfSts>	[1..1]	Wartości: CONF – Informacje potwierdzone,
</EvtSts>	[1..1]	Komunikat seev.031.001.03 będzie wysyłany wyłącznie ze statusami COMP oraz CONF (pełna i potwierdzona informacja o zdarzeniu).
</Cd>	[1..1]	
</PrcgSts>	[1..1]	
</NtfctnGnlInf>	[1..1]	
<PrvsNtfctnId>	[0..1]	Identyfikator komunikatu wysłanego wcześniej,
<Id> 0123456789010203 </Id>	[1..1]	przekazywany wyłącznie dla komunikatu w typie REPL. Długość pola: 16 znaków.
</PrvsNtfctnId>	[0..1]	
<CorpActnGnlInf>	[1..1]	
<CorpActnEvtId> 4100SPL010203040 </CorpActnEvtId>	[1..1]	Identyfikator zdarzenia CA nadawany w KDPW. Długość pola: 16 znaków.
<EvtPrcgTp>	[0..1]	Kod typu procesu.
<Cd> REOR </Cd>	[1..1]	Wartość: REOR – Reorganizacja.
</EvtPrcgTp>	[0..1]	
<EvtTp>	[1..1]	Kod zdarzenia CA.
<Cd> SPLF </Cd>	[1..1]	Wartość: SPLF – Split.

</EvtTp>	[1..1]	
<MndtryVlntryEvtTp>	[1..1]	Typ obligatoryjności udziału w zdarzeniu. Wartość: MAND – Udział obowiązkowy.
<Cd> MAND </Cd>	[1..1]	
</MndtryVlntryEvtTp>	[1..1]	
<UndrlygScty>	[1..1]	
<FinInstrmId>	[1..1]	
<ISIN> PL0123456789 </ISIN>	[0..1]	Kod ISIN papieru bazowego, z którego wynika zdarzenie CA.
<Desc> 4100 Emitent S.A. </Desc>	[0..1]	Kod i nazwa emitenta papierów wartościowych.
</FinInstrmId>	[1..1]	
</UndrlygScty>	[1..1]	
</CorpActnGnlInf>	[1..1]	
<AcctDtls>	[1..1]	
<ForAllAccts>	[1..1]	Wartość: GENR – Wskazanie, iż komunikat dotyczy wszystkich kont, na których zarejestrowany jest papier bazowy.
<IdCd> GENR </IdCd>	[1..1]	
</ForAllAccts>	[1..1]	
</AcctDtls>	[1..1]	
<CorpActnDtls>	[0..1]	
<DtDtls>	[0..1]	
<AnncmntDt>	[0..1]	<i>Announcement Date</i> – Data ogłoszenia zdarzenia przez emitenta. Pole opcjonalne.
<Dt><Dt> 2012-07-01 </Dt></Dt>	[1..1]	
</AnncmntDt>	[0..1]	
<FctvDt>	[0..1]	<i>Effective Date</i> – Data wykonania zdarzenia z perspektywy emitenta, zbieżna z <i>Payment Date</i> . Pole opcjonalne.
<Dt><Dt> 2012-07-25 </Dt></Dt>	[1..1]	
</FctvDt>	[0..1]	
<RcrdDt>	[0..1]	<i>Record Date</i> – Data ustalenia uprawnionych do udziału w zdarzeniu.
<Dt><Dt> 2012-07-24 </Dt></Dt>	[1..1]	
</RcrdDt>	[0..1]	
</DtDtls>	[0..1]	
<AddtlInf>		Adres strony internetowej emitenta. Pole opcjonalne.
<URLAdr>		
<URLAdr> www.emitent.pl </URLAdr>		
</AddtlInf>		
</CorpActnDtls>	[0..1]	
<CorpActnOptnDtls>	[0..*]	
<OptnNb> 001 </OptnNb>	[1..1]	Numer wariantu wykonania.
<OptnTp>	[1..1]	Kod wariantu wykonania.
<Cd> SECU </Cd>	[1..1]	Wartość: SECU – Dystrybucja instrumentów finansowych.
</OptnTp>	[1..1]	
<DfltPrcgOrStgInstr>	[1..1]	Wskaźnik obowiązkowości wariantu wykonania. Wartość: true – Wariant obowiązkowy.
<DfltOptnInd> true </DfltOptnInd>	[1..1]	
</DfltPrcgOrStgInstr>	[1..1]	
<SctiesMvmntDtls>	[0..*]	
<SctyDtls>	[1..1]	
<FinInstrmId>	[1..1]	
<ISIN> PL0123456789 </ISIN>	[1..1]	Kod ISIN debetowanych papierów wartościowych.
<Desc> 4100 Emitent S.A. </Desc>	[0..1]	Kod i nazwa emitenta papierów wartościowych.
</FinInstrmId>	[1..1]	
<ClssfctnTp>	[0..1]	
<ClssfctnFinInstrm> ESVUFB </ClssfctnFinInstrm>	[1..1]	Identyfikator CFI.
</ClssfctnTp>	[0..1]	
</SctyDtls>	[1..1]	
<CdtDbtInd> DBIT </CdtDbtInd>	[1..1]	Wskaźnik kredytowania / debetowania. Wartość: DBIT – Debet.
<DtDtls>	[1..1]	
<PmtDt>	[1..1]	<i>Payment Date</i> – Data płatności / Wykonania zdarzenia, w której powinno nastąpić debetowanie papierów wartościowych.
<Dt><Dt> 2012-07-25 </Dt></Dt>	[1..1]	
</PmtDt>	[1..1]	
</DtDtls>	[1..1]	
</SctiesMvmntDtls>	[1..1]	

<SctiesMvmntDtls>	[0..*]	
<SctyDtls>	[1..1]	
<FinInstrmId>	[1..1]	
<ISIN> PL0123456789 </ISIN>	[1..1]	Kod ISIN kredytowanych papierów wartościowych.
<Desc> 4100 Emitent S.A. </Desc>	[0..1]	Kod i nazwa emitenta papierów wartościowych.
</FinInstrmId>	[1..1]	
<ClssfctnTp>	[0..1]	
<ClssfctnFinInstrm> ESVUFB </ClssfctnFinInstrm>	[1..1]	Identyfikator CFI.
</ClssfctnTp>	[0..1]	
</SctyDtls>	[1..1]	
<CdtDbtInd> CRDT </CdtDbtInd>	[1..1]	Wskaźnik kredytowania / debetowania. Wartość: CRDT – Kredyt.
<DtDtls>	[1..1]	
<PmtDt>	[1..1]	Payment Date – Data płatności / Wykonania zdarzenia, w której powinno nastąpić kredytowanie papierów wartościowych.
<Dt> 2012-07-25 </Dt>	[1..1]	
</PmtDt>	[1..1]	
</DtDtls>	[1..1]	
<RateDtls>	[0..1]	Stosunek podziału, liczba nowych, kredytowanych papierów wartościowych <Qty1> za liczbę starych, debetowanych papierów wartościowych <Qty2>.
<NewToOd>	[0..1]	
<QtyToQty>	[1..1]	
<Qty1> 2 </Qty1>	[1..1]	
<Qty2> 1 </Qty2>	[1..1]	
</QtyToQty>	[1..1]	
</NewToOd>	[1..1]	
</RateDtls>	[0..1]	
</SctiesMvmntDtls>	[1..1]	
</CorpActnOptnDtls>	[1..1]	
<AddtlInf>	[0..1]	
<AddtlTxt>	[0..1]	
<AddtlInf>NmnlValOd// PLN//1.00 </AddtlInf>	[1..*]	Strukturyzowane pole tekstowe, NmnlValOd//Waluta//Bieżąca wartość nominalna.
<AddtlInf>NmnlValNew// PLN//0.50 </AddtlInf>	[1..*]	Strukturyzowane pole tekstowe, NmnlValNew//Waluta//Nowa wartość nominalna.
<AddtlInf> Informacje Dodatkowe </AddtlInf>	[1..*]	Dodatkowe informacje tekstowe.
</AddtlTxt>	[0..1]	
</AddtlInf>	[0..1]	
</CorpActnNtfctn>	[1..1]	

Odwołanie lub wycofanie zdarzenia



Komunikat seev.039.001.03 jest wysyłany do uczestnika w przypadku odwołania zdarzenia przez emitenta lub w przypadku wycofania zdarzenia z powodu błędu procesowego. Przekazanie ww. komunikatu jest równoznaczne z zakończeniem realizacji procedury obsługi splitu.

seev.039.001.03 – ISO20022 (z pominięciem BAH – Business Application Header)		
< CorpActnCxlAdv<	[1..1]	
< CxlAdvGnlInf>	[1..1]	
< CxlRsnCd> PROC </ CxlRsnCd>	[1..1]	Przyczyna odwołania zdarzenia CA. Wartości: WITH – Zdarzenie odwołane przez emitenta, PROC – Zdarzenie odwołane ze względu na błąd procesowy.
< CxlRsn> Opis Przyczyny </ CxlRsn>	[0..1]	Opis przyczyny odwołania zdarzenia CA.
< PrcgSts>	[1..1]	Status zdarzenia. <i>EvtCmpltnsSts</i> Wartości: COMP – Pełna informacja o zdarzeniu, <i>EvtConfSts</i> Wartości: CONF – Informacje potwierdzone.
< EvtSts>	[1..1]	
< EvtCmpltnsSts> COMP </ EvtCmpltnsSts>	[1..1]	
< EvtConfSts> CONF </ EvtConfSts>	[1..1]	
</ EvtSts>	[1..1]	
</ PrcgSts>	[1..1]	
</ CxlAdvGnlInf>	[1..1]	
< CorpActnGnlInf>	[1..1]	
< CorpActnEvtId> 4100SPL010203040 </ CorpActnEvtId>	[1..1]	Identyfikator zdarzenia CA nadawany w KDPW. Długość pola: 16 znaków.
< EvtTp>	[1..1]	Kod zdarzenia CA. Wartość: SPLF – Split.
< Cd> SPLF </ Cd>	[1..1]	
</ EvtTp>	[1..1]	
< MndtryVIntryEvtTp>	[1..1]	Typ obligatoryjności udziału w zdarzeniu. Wartość: MAND – Udział obowiązkowy
< Cd> MAND </ Cd>	[1..1]	
</ MndtryVIntryEvtTp>	[1..1]	
< FinInstrmId>	[1..1]	
< ISIN> PL0123456789 </ ISIN>	[0..1]	Kod ISIN papieru bazowego, z którego wynika zdarzenie CA.
< Desc> 4100 Emitent S.A. </ Desc>	[0..1]	Kod i nazwa emitenta papierów wartościowych.
</ FinInstrmId>	[1..1]	
</ CorpActnGnlInf>	[1..1]	
< AcctDtls>	[1..1]	Wartość: GENR – Wskazanie, iż komunikat dotyczy wszystkich kont, na których zarejestrowany jest papier bazowy.
< ForAllAccts>	[1..1]	
< IdCd> GENR </ IdCd>	[1..1]	
</ ForAllAccts>	[1..1]	
</ AcctDtls>	[1..1]	
< /CorpActnCxlAdv>	[1..1]	

2.2.2 Informowanie o uprawnieniach

Komunikaty zgodne z normą ISO20022 wykorzystywane w procesie informowania o uprawnieniach:

- seev.035.001.03 – Corporate Action Movement Preliminary Advice,
- seev.039.001.03 – Corporate Action Cancellation Advice.

Przesłanie informacji o uprawnieniach



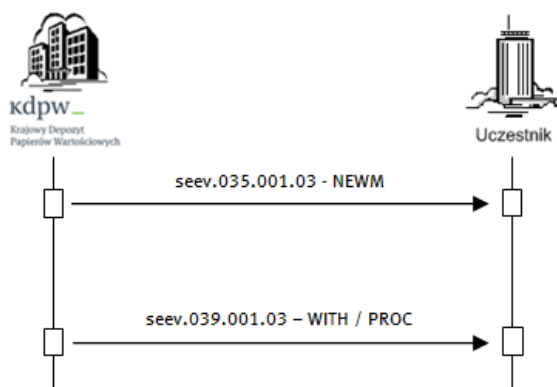
Komunikat seev.035.001.03 wysyłany będzie na koniec dnia księgowego w dniu ustalenia praw (dzień poprzedzający wykonanie operacji splitu). Dla każdego konta o niezerowym saldzie papieru bazowego wysyłany będzie jeden oddzielny komunikat seev.035.001.03.

seev.035.001.03 – ISO20022 (z pominięciem BAH – Business Application Header)		
<CorpActnMvmntPrimryAdvnc>	[1..1]	
<MvmntPrimryAdvncGnlInf>	[1..1]	
<Tp> NEWM </Tp>	[1..1]	Typ powiadomienia. Wartość: NEWM – Nowe powiadomienie.
<PrcgSts>	[1..1]	Status zdarzenia. <u>EvtCmpltnsSts</u> Wartość: COMP – Pełna informacja o zdarzeniu. <u>EvtConfSts</u> Wartość: CONF – Informacje potwierdzone.
<Cd>	[1..1]	
<EvtSts>	[1..1]	
<EvtCmpltnsSts> COMP </EvtCmpltnsSts>	[1..1]	
<EvtConfSts> CONF </EvtConfSts>	[1..1]	
</EvtSts>	[1..1]	
</Cd>	[1..1]	
</PrcgSts>	[1..1]	
</MvmntPrimryAdvncGnlInf>	[1..1]	
<NtfctnId>	[0..1]	Identyfikator ostatniego wysłanego komunikatu
<Id> 1123456789010203 </Id>	[1..1]	Corporate Action Notification.
</NtfctnId>	[0..1]	Długość pola: 16 znaków.
<CorpActnGnlInf>	[1..1]	
<CorpActnEvtId> 4100SPL010203040 </CorpActnEvtId>	[1..1]	Identyfikator zdarzenia CA nadawany w KDPW. Długość pola: 16 znaków.
<EvtPrcgTp>	[0..1]	Kod typu procesu. Wartość: REOR – Reorganizacja.
<Cd> REOR </Cd>	[1..1]	
</EvtPrcgTp>	[0..1]	
<EvtTp>	[1..1]	Kod zdarzenia CA. Wartość: SPLF – Split.
<Cd> SPLF </Cd>	[1..1]	
</EvtTp>	[1..1]	
<MndtryVlntryEvtTp>	[1..1]	Typ obligatoryjności udziału w zdarzeniu. Wartość: MAND – Udział obowiązkowy.
<Cd> MAND </Cd>	[1..1]	
</MndtryVlntryEvtTp>	[1..1]	
<UndrlygScty>	[1..1]	
<FinInstrmId>	[1..1]	
<ISIN> PL0123456789 </ISIN>	[0..1]	Kod ISIN papieru bazowego.
<Desc> 4100 Emitent S.A. </Desc>	[0..1]	Kod i nazwa emitenta papierów wartościowych.
</FinInstrmId>	[1..1]	
</UndrlygScty>	[1..1]	
</CorpActnGnlInf>	[1..1]	
<AcctDtls>	[1..1]	
<AcctsListAndBalDtls>	[1..*]	
<SfkpgAcct> 09XX0100 </SfkpgAcct>	[1..1]	Identyfikator konta podmiotowego.
<AcctOwnr>	[0..1]	
<PrtryId>	[1..1]	
<Id> 09XX </Id>	[1..1]	Kod uczestnika.
<Issr> KDPW </Issr>	[1..1]	Podmiot nadający kod uczestnika.
</PrtryId>	[1..1]	
</AcctOwnr>	[0..1]	
<SfkpgPlc>	[0..1]	Miejsce zdeponowania papierów wartościowych, rodzaj podmiotu (NCS D) oraz kod BIC podmiotu (KDPWPLPW).
<TpAndId>	[1..1]	
<SfkpgPlcTp> NCS D</SfkpgPlcTp>	[1..1]	
<Id> KDPWPLPW </ID>	[1..1]	
</TpAndId>	[1..1]	
</SfkpgPlc>	[0..1]	
<Bal>	[0..1]	
<SttlmPosBal>	[0..1]	Saldo rozrachowanych papierów wartościowych, z których przysługują uprawnienia. Saldo konta w papierach bazowych.
<Bal>	[1..1]	
<ShrtLngPos> LONG </ShrtLngPos>	[1..1]	

<QtyChc>	[1..1]	
<Qty>	[1..1]	
<Unit>100000</Unit>	[1..1]	
</Qty>	[1..1]	
</QtyChc>	[1..1]	
</Bal>	[1..1]	
</SttlmPosBal>	[0..1]	
</Bal>	[0..1]	
</AcctsListAndBalDtls>	[1..*]	
</AcctDtls>	[1..1]	
<CorpActnMvmntDtls>	[0..*]	
<OptnNb>001</OptnNb>	[1..1]	Numer wariantu wykonania.
<OptnTp>	[1..1]	Kod wariantu wykonania.
<Cd>SECU</Cd>	[1..1]	Wartość: SECU – Dystrybucja instrumentów finansowych.
</OptnTp>	[1..1]	
<DfltPrcgOrStgInstr>	[1..1]	
<DfltOptnInd>true</DfltOptnInd>	[1..1]	Wskaźnik obowiązkowości wariantu wykonania.
</DfltPrcgOrStgInstr>	[1..1]	Wartość: true – Wariant obowiązkowy.
<SctiesMvmntDtls>	[0..*]	
<SctyDtls>	[1..1]	
<FinInstrmId>	[1..1]	
<ISIN>PL0123456789</ISIN>	[1..1]	Kod ISIN debetowanych papierów wartościowych.
<Desc>4100 Emitent S.A.</Desc>	[0..1]	Kod i nazwa emitenta papierów wartościowych.
</FinInstrmId>	[1..1]	
<ClssfctnTp>	[0..1]	
<ClssfctnFinInstrm>ESVUFB</ClssfctnFinInstrm>	[1..1]	Identyfikator CFI.
</ClssfctnTp>	[0..1]	
</SctyDtls>	[1..1]	
<CdtDbtInd>DBIT</CdtDbtInd>	[1..1]	Wskaźnik kredytowania / debetowania. Wartość: DBIT – Debet.
<EntitldQty>	[0..1]	
<Qty>100000</Qty>	[1..1]	Liczba debetowanych papierów wartościowych (wynika z salda papierów bazowych i stosunku podziału: 2:1).
</EntitldQty>	[0..1]	
<DtDtls>	[1..1]	
<PmtDt>	[1..1]	
<Dt><Dt>2012-07-25</Dt></Dt>	[1..1]	<i>Payment Date</i> – Data płatności / Wykonania zdarzenia, w której powinno nastąpić debetowanie papierów wartościowych. Z definicji zdarzenia.
</PmtDt>	[1..1]	
</DtDtls>	[1..1]	
</SctiesMvmntDtls>	[1..1]	
<SctiesMvmntDtls>	[0..*]	
<SctyDtls>	[1..1]	
<FinInstrmId>	[1..1]	
<ISIN> PL0123456789</ISIN>	[1..1]	Kod ISIN kredytowanych papierów wartościowych.
<Desc>4100 Emitent S.A.</Desc>	[0..1]	Kod i nazwa emitenta papierów wartościowych.
</FinInstrmId>	[1..1]	
<ClssfctnTp>	[0..1]	
<ClssfctnFinInstrm>ESVUFB</ClssfctnFinInstrm>	[1..1]	Identyfikator CFI.
</ClssfctnTp>	[0..1]	
</SctyDtls>	[1..1]	
<CdtDbtInd>CRDT</CdtDbtInd>	[1..1]	Wskaźnik kredytowania / debetowania. Wartość: CRDT – Kredyt.
<EntitldQty>	[0..1]	
<Qty>200000</Qty>	[1..1]	Liczba kredytowanych papierów wartościowych (wynika z salda papierów bazowych i stosunku podziału: 2:1).
</EntitldQty>	[0..1]	
<DtDtls>	[1..1]	
<PmtDt>	[1..1]	
<Dt><Dt>2012-07-25</Dt></Dt>	[1..1]	<i>Payment Date</i> – Data płatności / Wykonania zdarzenia, w której powinno nastąpić kredytowanie papierów wartościowych. Z definicji zdarzenia.
</PmtDt>	[1..1]	
</DtDtls>	[1..1]	
<RateDtls>	[0..1]	
<NewToOd>	[0..1]	Stosunek podziału, liczba nowych, kredytowanych papierów wartościowych <Qty1> za liczbę starych,

<QtyToQty>	[1..1]	debetowanych papierów wartościowych. <Qty2>. Z definicji zdarzenia.
<Qty1>2</Qty1>	[1..1]	
<Qty2>1</Qty2>	[1..1]	
</QtyToQty>	[1..1]	
</NewToOd>	[1..1]	
</RateDtIs>	[0..1]	
</SctiesMvmntDtIs>	[1..1]	
</CorpActnMvmntDtIs>	[1..1]	
<AddtlInf>	[0..1]	
<AddtlTxt>	[0..1]	
<AddtlInf>NmnlValOd// PLN//1.00 </AddtlInf>	[1..*]	Strukturyzowane pole tekstowe, NmnlValOd//Waluta//Bieżąca wartość nominalna.
<AddtlInf>NmnlValNew// PLN//0.50 </AddtlInf>	[1..*]	Strukturyzowane pole tekstowe, NmnlValNew//Waluta//Nowa wartość nominalna.
<AddtlInf> Informacje Dodatkowe </AddtlInf>	[1..*]	Dodatkowe informacje tekstowe.
</AddtlTxt>	[0..1]	
</AddtlInf>	[0..1]	
</CorpActnMvmntPrImryAdv<	[1..1]	

Odwołanie lub wycofanie zdarzenia



Komunikat seev.039.001.03 jest wysyłany do uczestnika w przypadku odwołania zdarzenia przez emitenta lub w przypadku wycofania zdarzenia z powodu błędu procesowego. Przekazanie ww. komunikatu jest równoznaczne z zakończeniem realizacji procedury obsługi splitu.

Zawartość komunikatu została opisana w sekcji *Odwołanie lub wycofanie zdarzenia* w punkcie 2.2.1.

2.2.3 Potwierdzenie

Komunikaty zgodne z normą ISO20022 wykorzystywane przy potwierdzaniu wykonania operacji splitu:

- seev.036.001.03 – Corporate Action Movement Confirmation.



Dla każdego konta wysyłany jest jeden oddzielny komunikat seev.036.001.03 po dokonaniu księgowania. Zdarzenie zostaje zakończone.

seev.036.001.03 – ISO20022 (z pominięciem BAH – Business Application Header)		
<CorpActnMvmntConf>	[1..1]	
<NtfctnId>	[0..1]	Identyfikator ostatniego wysłanego komunikatu
<Id>1123456789010203</Id>	[1..1]	Corporate Action Notification.
</NtfctnId>	[0..1]	Długość pola: 16 znaków.
<MvmntPrlimryAdvclId>	[0..1]	Identyfikator ostatniego wysłanego komunikatu
<Id>2123456789010203</Id>	[1..1]	Corporate Action Movement Preliminary Advice.
</MvmntPrlimryAdvclId>	[0..1]	Długość pola: 16 znaków.
<CorpActnGnlInf>	[1..1]	
<CorpActnEvtId>4100SPL010203040</CorpActnEvtId>	[1..1]	Identyfikator zdarzenia CA nadawany w KDPW.
<EvtTp>	[1..1]	Długość pola: 16 znaków.
<Cd>SPLF</Cd>	[1..1]	Kod zdarzenia CA.
</EvtTp>	[1..1]	Wartość: SPLF – Split.
<FinInstrmId>	[1..1]	
<ISIN>PL0123456789</ISIN>	[0..1]	Kod ISIN bazowy
<Desc>4100 Emitent S.A.</Desc>	[0..1]	Kod i nazwa emitenta papierów wartościowych.
</FinInstrmId>	[1..1]	
</CorpActnGnlInf>	[1..1]	
<AcctDtIs>	[1..1]	
<SfkpgAcct>09XX0100</SfkpgAcct>	[1..1]	Identyfikator konta podmiotowego.
<AcctOwnr>	[0..1]	
<PrtryId>	[1..1]	
<Id>09XX</Id>	[1..1]	Kod uczestnika.
<Issr>KDPW</Issr>	[1..1]	Podmiot nadający kod uczestnika.
</PrtryId>	[1..1]	
</AcctOwnr>	[0..1]	
<SfkpgPlc>	[0..1]	
<TpAndId>	[1..1]	
<SfkpgPlcTp>NCSD</SfkpgPlcTp>	[1..1]	Miejsce zdeponowania papierów wartościowych,
<Id>KDPWPLPW</ID>	[1..1]	rodzaj podmiotu (NCSD) oraz kod BIC podmiotu
</TpAndId>	[1..1]	(KDPWPLPW).
</SfkpgPlc>	[0..1]	
<Bal>	[1..1]	
<ConfdBal>	[1..1]	Saldo papierów bazowych, na podstawie którego

<Bal>	[1..1]	zrealizowano zdarzenie CA.
<ShrtLngPos>LONG</ShrtLngPos>	[1..1]	
<QtyChc>	[1..1]	
<Qty>	[1..1]	
<Unit>100000</Unit>	[1..1]	
</Qty>	[1..1]	
</QtyChc>	[1..1]	
</Bal>	[1..1]	
</ConfdBal>	[1..1]	
</Bal>	[1..1]	
</AcctDtls>	[1..1]	
<CorpActnConfDtls>	[1..1]	
<OptnNb>	[1..1]	
<Nb>001</Nb>	[1..1]	Numer wariantu wykonania.
</OptnNb>	[1..1]	
<OptnTp>	[1..1]	Kod wariantu wykonania.
<Cd>SECU</Cd>	[1..1]	Wartość: SECU – Dystrybucja instrumentów finansowych.
</OptnTp>	[1..1]	
<SctiesMvmntDtls>	[0..*]	
<FinInstrmId>	[1..1]	
<ISIN>PL0123456789</ISIN>	[0..1]	Kod ISIN debetowanych papierów wartościowych.
<Desc>4100 Emitent S.A.</Desc>	[0..1]	Kod i nazwa emitenta papierów wartościowych.
</FinInstrmId>	[1..1]	
<CdtDbtInd>DBIT</CdtDbtInd>	[1..1]	Wskaźnik kredytowania / debetowania. Wartość: DBIT – Debet.
<PstngQty>	[1..1]	
<Qty>	[1..1]	
<Unit>100000</Unit>	[1..1]	Liczba debetowanych papierów wartościowych.
</Qty>	[1..1]	
</PstngQty>	[1..1]	
<DtDtls>	[1..1]	
<PstngDt>	[1..1]	Posting Date - Data realizacji zdarzenia CA. Data płatności/księgowanie z definicji zdarzenia.
<Dt><Dt>2012-07-25</Dt></Dt>	[1..1]	
</PstngDt>	[1..1]	
</DtDtls>	[1..1]	
</SctiesMvmntDtls>	[0..*]	
<SctiesMvmntDtls>	[0..*]	
<FinInstrmId>	[1..1]	
<ISIN> PL0123456789</ISIN>	[0..1]	Kod ISIN kredytowanych papierów wartościowych.
<Desc>4100 Emitent S.A.</Desc>	[0..1]	Kod i nazwa emitenta papierów wartościowych.
</FinInstrmId>	[1..1]	
<CdtDbtInd>CRDT</CdtDbtInd>	[1..1]	Wskaźnik kredytowania / debetowania. Wartość: CRDT – Kredyt.
<PstngQty>	[1..1]	
<Qty>	[1..1]	
<Unit>200000</Unit>	[1..1]	Liczba kredytowanych papierów wartościowych.
</Qty>	[1..1]	
</PstngQty>	[1..1]	
<DtDtls>	[1..1]	
<PstngDt>	[1..1]	Posting Date - Data realizacji zdarzenia CA. Data płatności/księgowanie z definicji zdarzenia
<Dt><Dt>2012-07-25</Dt></Dt>	[1..1]	
</PstngDt>	[1..1]	
</DtDtls>	[1..1]	
<RateDtls>	[0..1]	Stosunek podziału, liczba nowych, kredytowanych papierów wartościowych <Qty1> za liczbę starych, debetowanych papierów wartościowych <Qty2>.
<NewToOd>	[0..1]	
<QtyToQty>	[1..1]	
<Qty1>2</Qty1>	[1..1]	
<Qty2>1</Qty2>	[1..1]	
</QtyToQty>	[1..1]	
</NewToOd>	[0..1]	
</RateDtls>	[0..1]	

</SctiesMvmntDtIs>	[0..*]	
</CorpActnConfDtIs>	[1..1]	
<AddtlInf>	[0..1]	
<AddtlTxt>NmnlValOd// PLN // 1.00 </AddtlTxt>	[0..*]	Strukturyzowane pole tekstowe, NmnlValOd//Waluta//Bieżąca wartość nominalna.
<AddtlTxt>NmnlValNew// PLN // 0.50 </AddtlTxt>	[0..*]	Strukturyzowane pole tekstowe, NmnlValNew//Waluta//Nowa wartość nominalna.
<AddtlTxt> Informacje Dodatkowe </AddtlTxt>	[0..*]	Dodatkowe informacje tekstowe.
</AddtlInf>	[0..1]	
</CorpActnMvmntConf>	[1..1]	