

Obsługa prawa poboru

Zasady wymiany komunikatów ISO20022 w systemie kdpw_stream

wersja 3.0
styczeń 2014 r.

Spis treści

1	METRYKA ZMIAN.....	3
2	WSTĘP.....	4
3	OBSŁUGA PRAWA POBORU W KDPW.	5
3.1	NAGŁÓWEK BIZNESOWY: HEAD.001.01.001 — BUSINESS APPLICATION HEADER.....	5
3.2	INFORMACJE OGÓLNE.....	10
3.3	OBSŁUGA DYSTRYBUCJI PRAW - RHDl	10
3.3.1	<i>Informowanie o zdarzeniu</i>	11
3.3.1.1	Przesłanie informacji o zdarzeniu i zmianach w zdarzeniu	11
3.3.1.2	Odwołanie lub wycofanie zdarzenia.....	15
3.3.2	<i>Informowanie o uprawnieniach</i>	16
3.3.2.1	Przesłanie informacji o uprawnieniach	16
3.3.2.2	Odwołanie lub wycofanie zdarzenia.....	19
3.3.3	<i>Potwierdzenie</i>	19
3.4	OBSŁUGA WEZWANIA DO WYKONANIA PRAW -EXRI	22
3.4.1	<i>Informowanie o zdarzeniu</i>	22
3.4.1.1	Przesłanie informacji o zdarzeniu i zmianach w zdarzeniu	23
3.4.1.2	Odwołanie lub wycofanie zdarzenia.....	31
3.4.2	<i>Dokonanie wyboru</i>	32
3.4.3	<i>Informowanie o uprawnieniach</i>	40
3.4.4	<i>Potwierdzenie</i>	46
3.5	PRZEKAZYWANIE DODATKOWYCH INFORMACJI KOMUNIKATEM TEKSTOWYM	50

1 METRYKA ZMIAN

Styczeń 2014	KDPW S.A.	
Wersja. 3.0	3.	Aktualizacja dokumentu
Kwiecień 2013	KDPW S.A.	
Wersja. 2.0	2.	Aktualizacja dokumentu
Lipiec 2012	KDPW S.A.	
Wersja. 1.0	1.	Utworzenie dokumentu

2 WSTĘP

Dokument opisuje budowę i zasady przekazywania komunikatów ISO20022 w zakresie obsługi prawa poboru i stanowi on drugą część materiału „*Obsługa prawa poboru. Opis funkcjonalny obsługi procesu*” (wersja 1.0, kwiecień 2012 r.).

W zakresie wymiany informacji będą wykorzystywane komunikaty z obszaru „Securities Events” w wariantcie 001, wersja 03.

W dokumencie oprócz przepływu komunikatów oraz wykorzystywanych komponentów i elementów komunikatów w kontekście obsługi prawa poboru, przedstawiono również budowę nagłówka komunikatów ISO20022 – Business Application Header (BAH).

Informacje na temat budowy komunikatów ISO20022 wraz ze szczegółową specyfikacją techniczną publikowane są na stronie internetowej: <http://www.iso20022.org>.

Zakłada się, że zdarzenia rozpoczęte przed dniem wdrożenia będą realizowane według zasad obowiązujących do momentu wdrożenia nowych rozwiązań. Od dnia wdrożenia obsługa nowych zdarzeń będzie zgodna z proponowanym w dokumencie założeniami.

3 Obsługa prawa poboru w KDPW.

3.1 Nagłówek Biznesowy: head.001.01.001 – Business Application Header

Zgodnie z przyjętą w ISO20022 metodą konstrukcji komunikatów, każdy komunikat biznesowy (Business Message) składa się z dwóch elementów: Komunikatu ISO 20022 (ISO 20022 Message) i poprzedzającego go Nagłówka Biznesowego (Business Application Header – BAH)

Głównym zadaniem standardowego nagłówka BAH jest przekazanie identyfikatorów nadawcy i odbiorcy komunikatu na poziomie aplikacji biznesowej.

Nagłówek BAH pełni w komunikatach ISO20022 tę samą rolę, co atrybuty Sndr i Rcvr głównego elementu (KDPWDocument) komunikatów xml systemu kdpw_stream.

Specyfikacja oraz zasady wykorzystania nagłówka BAH są dostępne na stronach www.iso20022.org (m.in. w dokumencie „ISO 20022 Business Application Header Message Usage Guide”).

Rozdział "1.7 Link between a Business Application Header and its Message" dokumentu „ISO 20022 Business Application Header Message Usage Guide” określa, że nazwa elementu (tagu XML) stanowiący „kopertę” łączącą Nagłówek Biznesowy i Komunikat ISO 20022 Message jest określany przez daną sieć wymiany informacji, a oba elementy (Nagłówek Biznesowy i Komunikat ISO 20022) muszą być bliźniaczymi tagami XML.

W przypadku komunikatów ISO20022 wysyłanych i odbieranych przez kdpw_stream w ramach obsługi zdarzenia prawa poboru tag łączący Nagłówek Biznesowy i Komunikat ISO 20022 będzie miał nazwę „RequestPayload”. Struktura wszystkich komunikatów biznesowych przesyłanych w ramach obsługi prawa poboru i opisanych w niniejszym dokumencie wyglądać więc będzie następująco:

```
< RequestPayload>  
  <AppHdr> ... </AppHdr>  
  <Document> ... </Document>  
</ RequestPayload>
```

Schemat XSD (XML Schema) dla komunikatów ISO20022 wysyłanych i odbieranych przez kdpw_stream w ramach obsługi zdarzenia prawa poboru ma następującą postać.

```
<?xml version="1.0" encoding="UTF-8"?>  
<xs:schema xmlns="kdpw:ISO20022BusinessMessage"  
xmlns:xs="http://www.w3.org/2001/XMLSchema" targetNamespace="  
kdpw:ISO20022BusinessMessage" elementFormDefault="qualified">  
  <xs:element name="RequestPayload" type="ISO20022BusinessMessage1"/>  
  <xs:complexType name="ISO20022BusinessMessage1">  
    <xs:sequence>  
      <xs:any  
namespace="urn:iso:std:iso:20022:tech:xsd:head.001.001.01" processContents="strict"/>  
      <xs:any processContents="strict"/>  
    </xs:sequence>
```

```

</xs:complexType>
</xs:schema>

```

Zawartość komunikatu	Opis
<pre> <?xml version="1.0" encoding="UTF-8"?> <AppHdr xmlns:xsi="http://www.w3.org/2001/XMLSchema-instance" xmlns="urn:iso:std:iso:20022:tech:xsd:head.001.001.01"> </pre>	
<pre> <CharSet>utf_8</CharSet> </pre>	Zestaw znaków
<pre> <Fr> <OrgId> <Id> <OrgId> <Othr> <Id>0001</Id> <Issr>KDPW</Issr> </Othr> </OrgId> </Id> </OrgId> </Fr> </pre>	Nadawca komunikatu (zawsze podawany w postaci kodu KDPW)
<pre> <To> <OrgId> <Id> <OrgId> <Othr> <Id>09AA</Id> <Issr>KDPW</Issr> </Othr> </OrgId> </Id> </OrgId> </To> </pre>	Odbiorca komunikatu (zawsze podawany w postaci kodu KDPW)
<pre> <BizMsgIdr>id1</BizMsgIdr> </pre>	Identyfikator komunikatu biznesowego (długość identyfikatora komunikatu nie może przekraczać 16 znaków)
<pre> <MsgDefIdr>seev.031.001.03</MsgDefIdr> </pre>	Identyfikator typu komunikatu biznesowego
<pre> <CreDt>2012-04-01T09:00:00Z</CreDt> </pre>	Data i czas UTC (Coordinated Universal Time) utworzenia komunikatu
<pre> </AppHdr> </pre>	

przykładowy komunikat wraz z nagłówkiem BAH

```

<RequestPayload xmlns="kdpw:ISO20022BusinessMessage"
xmlns:xsi="http://www.w3.org/2001/XMLSchema-instance"
xsi:schemaLocation="kdpw:ISO20022BusinessMessage ISO20022BusinessMessage.xsd" >
  <AppHdr xsi:schemaLocation="urn:iso:std:iso:20022:tech:xsd:head.001.001.01
head.001.001.01.xsd" xmlns="urn:iso:std:iso:20022:tech:xsd:head.001.001.01"
xmlns:xsi="http://www.w3.org/2001/XMLSchema-instance">
    <Fr>
      <OrgId>
        <Id>
          <OrgId>

```

```
<Othr>
  <Id>0001</Id>
  <Issr>KDPW</Issr>
</Othr>
</Orgld>
</Id>
</Orgld>
</Fr>
<To>
  <Orgld>
    <Id>
      <Orgld>
        <Othr>
          <Id>0998</Id>
          <Issr>KDPW</Issr>
        </Othr>
      </Orgld>
    </Id>
  </Orgld>
</To>
<BizMsgldr>135972</BizMsgldr>
<MsgDefldr>seev.031.001.03</MsgDefldr>
<CreDt>2013-03-07T10:21:31Z</CreDt>
</AppHdr>
<Document xsi:schemaLocation="urn:iso:std:iso:20022:tech:xsd:seev.031.001.03
seev.031.001.03.xsd" xmlns="urn:iso:std:iso:20022:tech:xsd:seev.031.001.03"
xmlns:xsi="http://www.w3.org/2001/XMLSchema-instance">
  <CorpActnNtfctn>
    <NtfctnGnlInf>
      <NtfctnTp>REPL</NtfctnTp>
      <PrcgSts>
        <Cd>
          <EvtSts>
            <EvtCmpltnsSts>COMP</EvtCmpltnsSts>
            <EvtConfSts>CONF</EvtConfSts>
          </EvtSts>
        </Cd>
      </PrcgSts>
    </NtfctnGnlInf>
    <PrvsNtfctnId>
      <Id>135733</Id>
    </PrvsNtfctnId>
    <CorpActnGnlInf>
      <CorpActnEvtId>0101RHDI20130005</CorpActnEvtId>
```

```
<EvtPrcgTp>
  <Cd>DISN</Cd>
</EvtPrcgTp>
<EvtTp>
  <Cd>RHDI</Cd>
</EvtTp>
<MndtryVIntryEvtTp>
  <Cd>MAND</Cd>
</MndtryVIntryEvtTp>
<UndrlygScty>
  <FinInstrmId>
    <ISIN>PLTNSIL00011</ISIN>
    <Desc>0101 TONSIL</Desc>
  </FinInstrmId>
</UndrlygScty>
</CorpActnGnlInf>
<AcctDtls>
  <ForAllAccts>
    <IdCd>GENR</IdCd>
  </ForAllAccts>
</AcctDtls>
<CorpActnDtls>
  <DtDtls>
    <RcrdDt>
      <Dt>
        <Dt>2013-03-04</Dt>
      </Dt>
    </RcrdDt>
  </DtDtls>
  <IntrmdtSctiesDstrbtnTp>
    <Cd>EXRI</Cd>
  </IntrmdtSctiesDstrbtnTp>
</CorpActnDtls>
<CorpActnOptnDtls>
  <OptnNb>001</OptnNb>
  <OptnTp>
    <Cd>SECU</Cd>
  </OptnTp>
  <DfltPrcgOrStgInstr>
    <DfltOptnInd>true</DfltOptnInd>
  </DfltPrcgOrStgInstr>
  <SctiesMvmntDtls>
    <SctyDtls>
      <FinInstrmId>
```



```
<ISIN>PLISINJPP820</ISIN>
  <Desc>0101 TONSIL</Desc>
</FinInstrmId>
</SctyDtls>
<CdtDbtInd>CRDT</CdtDbtInd>
<DtDtls>
  <PmtDt>
    <Dt>
      <Dt>2013-03-05</Dt>
    </Dt>
  </PmtDt>
</DtDtls>
<RateDtls>
  <AddtlQtyForExstgScties>
    <QtyToQty>
      <Qty1>1</Qty1>
      <Qty2>1</Qty2>
    </QtyToQty>
  </AddtlQtyForExstgScties>
</RateDtls>
</SctiesMvmntDtls>
<AddtlInf>
  <AddtlTxt>
    <AddtlInf>Informujemy ... </AddtlInf>
  </AddtlTxt>
</AddtlInf>
</CorpActnOptnDtls>
</CorpActnNtfctn>
</Document>
</RequestPayload>
```

3.2 Informacje ogólne

W związku z możliwością stosowania różnych formatów danych w komunikatach zakłada się, że:

1. we wskazanych w poszczególnych komunikatach polach z datą dopuszczalne jest stosowanie oznaczeń kodowych:
 - a. ONGO – data będzie wskazana na późniejszym etapie procesu,
 - b. UKWN – data nie jest znana lub nie została ustalona,
2. dopuszczalne jest stosowanie oznaczeń kodowych w polu <GncCshPricPdPerPdct>:
 - a. UKWN – cena nie jest znana lub nie została ustalona.

Identyfikatory wysyłanych komunikatów są unikalne w ramach całego cyklu życia definiowanego prawa poboru, a ich numeracja będzie rosnąca.

Zakłada się, że w przyszłości będzie możliwe stosowanie w obsłudze zdarzeń korporacyjnych dla ich jednoznacznego międzynarodowego identyfikowania oficjalny identyfikator świadczenia – LkdOffclCorpActnEvtId, który jest identyfikatorem nadawanym przez „depozyt macierzysty” emitenta. Przewiduje się, że stosowanie jego będzie również dopuszczalne we wskazywaniu w blokach identyfikujących powiązania z innymi komunikatami.

W komunikatach stosowane będą polskie znaki diakrytyczne (ąęść itd.); dotyczy to przede wszystkim pól opisowych (informacja dodatkowa), ale także i nazw spółek. Polskie znaki diakrytyczne nie powinny być jednak używane we wszelkiego rodzaju identyfikatorach (np. identyfikator zdarzenia, komunikatu, beneficial owner'a).

W zakresie kodowania komunikatów wejściowych i wyjściowych zgodnych z ISO 20022 kdpw_stream zawsze generuje komunikaty kodowane w UTF-8 i zapewnia obsługę komunikatów wejściowych kodowanych w UTF-8, co jest zgodne z normą ISO20022.¹

Nie zakłada się zmiany zasad generowania wyciągów. W strukturze komunikatu "Wyciąg z konta rozrachunkowego" (semt.smt.001.002) wykorzystywane będą funkcjonujące już obecnie następujące tagi:

- ⇒ w tagu CACd pojawią się nowe wartości zgodne z kodami typów poszczególnych zdarzeń według normy ISO 20022, tj.: RHDI i EXRI;
- ⇒ w tagu CARef będzie wskazywany 16-sto znakowy identyfikator zdarzenia korporacyjnego.

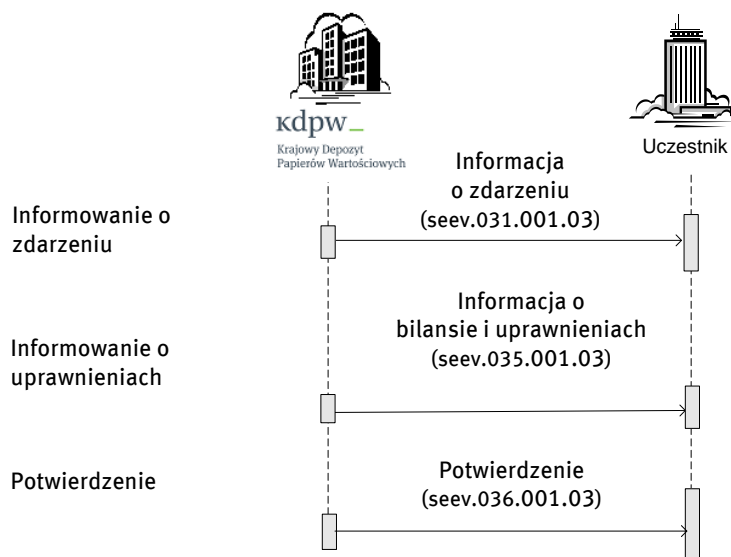
3.3 Obsługa dystrybucji praw - RHDI

Komunikaty zgodne z normą ISO20022 wykorzystywane w obsłudze zdarzenia:

- ⇒ Corporate Action Notification - seev.031.001.03,
- ⇒ Corporate Action Movement Preliminary Advice - seev.035.001.03,
- ⇒ Corporate Action Movement Confirmation - seev.036.001.03,
- ⇒ Corporate Action Cancellation Advice - seev.039.001.03,

¹ Kdpw_stream przyjmuje komunikaty wejściowe zgodne z ISO 20022, kodowane w UTF-8, w których zastosowany zestaw znaków nie wykracza poza znaki z zestawu oznaczonego IBM CCSID 870 (LATIN-2 EBCDIC) (<http://www.ibm.com/software/globalization/ccsid/ccsid870.html>). Kdpw_stream nie weryfikuje zawartości tagu CharSet w BAH, weryfikacji podlegają poszczególne znaki komunikatu. Komunikaty wejściowe zawierające znaki spoza wskazanego wcześniej zestawu znaków będą odrzucane przez kdpwm_stream.

Poniższe schematy ilustrują ogólny przebieg wymiany informacji pomiędzy KDPW i uczestnikami.



Schemat 1– dystrybucja praw – RHDl

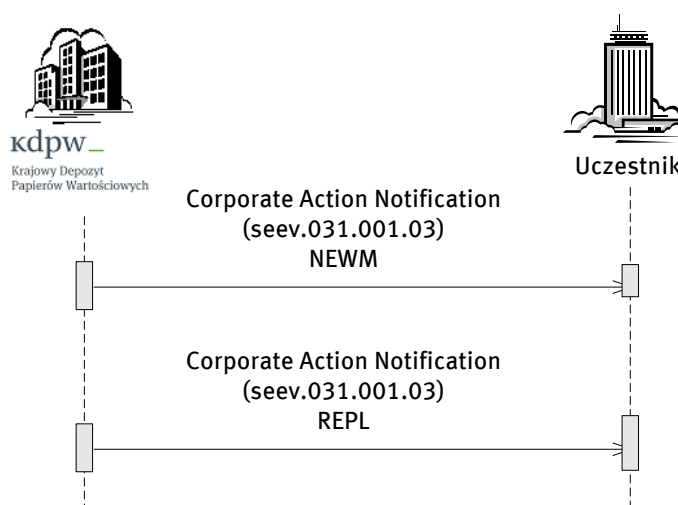
3.3.1 Informowanie o zdarzeniu

Komunikaty zgodne z normą ISO20022 wykorzystywane w procesie informowania o zdarzeniu:

- ⇒ seev.031.001.03,
- ⇒ seev.039.001.03,

Scenariusze możliwe dla procesu informowania o zdarzeniu:

3.3.1.1 Przesłanie informacji o zdarzeniu i zmianach w zdarzeniu



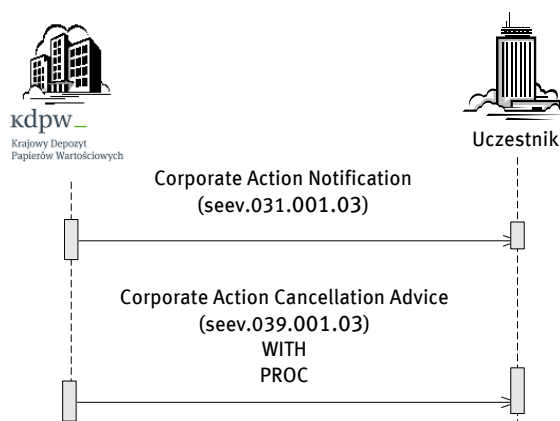
Komunikat seev.031.001.03 wysyłany jest do uczestnika po zdefiniowaniu zdarzenia oraz w przypadku zmiany danych przed ustaleniem uprawnionych.

Zawartość komunikatu	Opis
<pre><?xml version="1.0" encoding="UTF-8"?> <Document xsi:schemaLocation="urn:iso:std:iso:20022:tech:xsd:seev.031.001.03 seev.031.001.03.xsd" xmlns="urn:iso:std:iso:20022:tech:xsd:seev.031.001.03" xmlns:xsi="http://www.w3.org/2001/XMLSchema-instance"></pre>	
<pre><CorpActnNtfctn></pre>	
<pre><NtfctnGnlInf> <NtfctnTp>NEWM</NtfctnTp></pre>	<p>Typ powiadomienia: NEWM – nowe powiadomienie, REPL – powiadomienie zmieniające poprzednio przesłane.</p>
<pre><PrcgSts> <Cd> <EvtSts> <EvtCmpltnsSts>COMP</EvtCmpltnsSts> <EvtConfSts>CONF</EvtConfSts> </EvtSts> </Cd> </PrcgSts> </NtfctnGnlInf></pre>	<p>Status zdarzenia: COMP – pełne informacje o zdarzeniu INCO - niepełne informacje o zdarzeniu</p> <p>CONF - informacje potwierdzone UCON - informacje niepotwierdzone</p> <p>Aby rozpocząć fazę ustalania uprawnień w procesie realizacji zdarzenia przekazany przez KDPW komunikat seev.031.001.03 musi zawierać status zdarzenia COMP CONF. Oznacza to, że znane są i potwierdzone wszystkie niezbędne dane do realizacji zdarzenia.</p> <p>Wystąpienie innej kombinacji statusu zdarzenia niż COMP i CONF jest możliwe ze względu na fakt, iż możliwe jest przekazanie przez emitenta informacji dotyczącej realizacji prawa poboru, która nie będzie zawierała wszystkich elementów pozwalających na przeprowadzenie operacji, np. brak wskazania ceny emisyjnej. KDPW będzie informował o realizacji zdarzenia jak najszybciej, również w przypadku braku wszystkich wymaganych danych - obecnie informacja zawarta w komunikatach ONP również nie musi zawierać wszystkich danych i jest przekazywana do uczestników. Przy takich założeniach wystąpienie innej kombinacji statusu zdarzenia niż COMP i CONF w komunikacie jest możliwe.</p> <p>Komunikat ze statusem zdarzenia COMP i CONF może w ogóle nie zostać wysłany np. w sytuacji, kiedy zdarzenie zostanie odwołane przez emitenta lub wycofane zanim zostaną przekazane przez emitenta do KDPW wszystkie niezbędne informacje do realizacji zdarzenia.</p>
<pre><PrvsNtfctnId> <Id>1111220000004577</Id> </PrvsNtfctnId></pre>	<p>Identyfikator komunikatu wysłanego wcześniej – przekazywany wyłącznie dla komunikatu w typie REPL</p>

<pre><EvtsLkg> <EvtId> <LkdCorpActnId>0444EXRI20120001</LkdCorpActnId> </EvtId> </EvtsLkg></pre>	<p>Identyfikator zdarzenia powiązanego: LkdCorpActnId - identyfikator świadczenia nadany w KDPW. Wskazanie powiązanego zdarzenia EXRI jest uzależnione od otrzymania stosownych informacji od emitenta. Zakłada się, że dane przekazane przez emitenta będą umożliwiały zdefiniowanie obu zdarzeń. Jeśli zdefiniowane zostaną oba zdarzenia, w obu będą wskazane wzajemne powiązania.</p>
<pre><CorpActnGnlInf> <CorpActnEvtId>0444RHDI20120001</CorpActnEvtId></pre>	<p>CorpActnEvtId - identyfikator świadczenia nadany w KDPW.</p>
<pre><EvtPrcgTp> <Cd>DISN</Cd> </EvtPrcgTp></pre>	<p>Typ procesu: DISN - dystrybucja</p>
<pre><EvtTp> <Cd>RHDI</Cd> </EvtTp></pre>	<p>Kod zdarzenia: RHDI – dystrybucja JPP</p>
<pre><MndtryVIntryEvtTp> <Cd>MAND</Cd> </MndtryVIntryEvtTp></pre>	<p>Typ obligatoryjności udziału w zdarzeniu: MAND – obowiązkowy</p>
<pre><UndrlygScty> <FinInstrmId> <ISIN>PLCRSNT00011</ISIN> <Desc>0444 CERSANIT</Desc> </FinInstrmId> </UndrlygScty></pre>	<p>Kod ISIN papieru dającego uprawnienia ze wskazaniem kodu emitenta i nazwy emitenta</p>
<pre></CorpActnGnlInf></pre>	
<pre><AcctDtIs> <ForAllAccts> <IdCd>GENR</IdCd> </ForAllAccts> </AcctDtIs></pre>	<p>Wskazanie, że komunikat dotyczy wszystkich kont uczestnika</p>
<pre><CorpActnDtIs></pre>	
<pre><DtDtIs> <AnncmntDt> <Dt> <Dt>2012-08-13</Dt> </Dt> </AnncmntDt> <RcrdDt> <Dt> <Dt>2012-08-19</Dt> </Dt> </RcrdDt> <ExDvddDt> <Dt> <Dt>2012-08-17</Dt> </Dt> </ExDvddDt> </DtDtIs></pre>	<p>Data ogłoszenia - data ogłoszenia zdarzenia korporacyjnego przez emitenta – wskazywana, jeśli została podana przez emitenta</p> <p>Data ustalenia prawa poboru – data wskazana przez emitenta, w której na koniec dnia powinno nastąpić ustalenie prawa</p> <p>Data ex- data - Pierwszy dzień bez prawa do świadczeń – wskazywana, jeśli została podana przez emitenta</p>
<pre><IntrmdtSciesDstrbtnTp> <Cd>EXRI</Cd> </IntrmdtSciesDstrbtnTp></pre>	<p>Typ dystrybucji papierów pośrednich tzw. <i>intermediates securities</i>: EXRI – dystrybucja w celu wykonania praw poboru</p>

<pre><AddtlInf> <URLAdr> <URLAdr>www.cersanit.pl</URLAdr> </URLAdr> </AddtlInf></pre>	Adres strony internetowej emitenta.
<pre></CorpActnDtls></pre>	
<pre><CorpActnOptnDtls></pre>	
<pre><OptnNb>001</OptnNb></pre>	Numer wariantu wykonania
<pre><OptnTp> <Cd>SECU</Cd> </OptnTp></pre>	Kod wariantu wykonania: SECU – dystrybucja instrumentów finansowych (JPP)
<pre><DfltPrpgOrStgInstr> <DfltOptnInd>true</DfltOptnInd> </DfltPrpgOrStgInstr></pre>	Wskaźnik obowiązkowości wariantu wykonania
<pre><SctiesMvmntDtls></pre>	
<pre><SctyDtls> <FinInstrmId> <ISIN>PLCRSNT00125</ISIN> < Desc>0444 CERSANIT </Desc> </FinInstrmId></pre>	Kod ISIN papieru JPP ze wskazaniem kodu i nazwy emitenta
<pre><ClssfctnTp> <ClssfctnFinInstrm>RSSXXB</ClssfctnFinInstrm> </ClssfctnTp> </SctyDtls></pre>	Kod CFI
<pre><CdtDbtInd>CRDT</CdtDbtInd></pre>	Wskaźnik kredytowania/debetowania: CRDT - kredytowanie
<pre><DtDtls> <PmtDt> <Dt> <Dt>2012-08-20</Dt> </Dt> </PmtDt> <EarlstPmtDt> <Dt> <Dt>2012-08-21</Dt> </Dt> </EarlstPmtDt> </DtDtls></pre>	<p>Data płatności - data, w której powinno nastąpić księgowanie JPP na kontach zgodnie z ustalonymi uprawnieniami. Jest to również przewidywana data rozrachunku.</p> <p>W przypadku, gdy data płatności nie jest dniem roboczym określonym zgodnie z Regulacjami KDPW (data ta może zostać wskazana przez emitenta), tj. nie jest to dzień księgowy - wskazana zostanie data najwcześniejszej płatności, która będzie wskazywała dzień faktycznego dokonania operacji.</p> <p>Data możliwej najwcześniejszej płatności – wskazywana, jeżeli w dacie płatności nie są wykonywane operacje w systemie kdpw_stream.</p>
<pre><RateDtls> <AddtlQtyForExstgScties> <QtyToQty> <Qty1>1</Qty1> <Qty2>1</Qty2> </QtyToQty> </AddtlQtyForExstgScties> </RateDtls></pre>	Parytet przydziału 1/ liczba JPP; 2/ liczba papierów dających uprawnienia. Parytet dla papierów polskich 1:1.
<pre></SctiesMvmntDtls></pre>	
<pre><AddtlInf> <AddtlTxt> <AddtlInf>uprzejmie informujemy</AddtlInf> </AddtlTxt> </AddtlInf></pre>	Informacja tekstowa
<pre></CorpActnOptnDtls></pre>	
<pre></CorpActnNtfctn></pre>	
<pre></Document></pre>	

3.3.1.2 Odwołanie lub wycofanie zdarzenia



Komunikat seev.039.001.03 jest wysyłany do uczestnika w przypadku odwołania zdarzenia przez emitenta lub w przypadku wycofania zdarzenia z powodu błędu procesowego. Przekazanie ww. komunikatu jest to równoznaczne z zakończeniem realizacji procedury obsługi prawa poboru.

Zawartość komunikatu	Opis
<pre><?xml version="1.0" encoding="UTF-8"?> <Document xsi:schemaLocation="urn:iso:std:iso:20022:tech:xsd:seev.039.001.03 seev.039.001.03.xsd" xmlns="urn:iso:std:iso:20022:tech:xsd:seev.039.001.03" xmlns:xsi="http://www.w3.org/2001/XMLSchema-instance"> <CorpActnCxlAdvc></pre>	
<pre><CxlAdvcGnlInf> <CxlRsnCd>WITH</CxlRsnCd> <CxlRsn>z uwagi na... </CxlRsn></pre>	Rodzaj komunikatu: WITH – odwołanie zdarzenia PROC – wycofanie zdarzenia CxlRsn - przyczyna odwołania lub wycofania
<pre><PrcgSts> <EvtSts> <EvtCmpltnsSts>COMP</EvtCmpltnsSts> <EvtConfSts>CONF</EvtConfSts> </EvtSts> </PrcgSts> </CxlAdvcGnlInf></pre>	Status zdarzenia: COMP – pełne informacje o zdarzeniu INCO - niepełne informacje o zdarzeniu CONF - informacje potwierdzone UCON - informacje niepotwierdzone
<pre><CorpActnGnlInf> <CorpActnEvtId>0444RHDI20120001</CorpActnEvtId></pre>	CorpActnEvtId - identyfikator świadczenia nadany w KDPW.
<pre><EvtTp> <Cd>RHDI</Cd> </EvtTp></pre>	Kod zdarzenia: RHDI – dystrybucja JPP
<pre><MndtryVIntryEvtTp> <Cd>MAND</Cd> </MndtryVIntryEvtTp></pre>	Typ obligatoryjności udziału w zdarzeniu: MAND – obowiązkowy
<pre><FinInstrmId> <ISIN>PLCRSNT00011</ISIN> <Desc>0444 CERSANIT</Desc> </FinInstrmId> </CorpActnGnlInf></pre>	Kod ISIN papieru dającego uprawnienia ze wskazaniem kodu i nazwy emitenta

<pre><AcctsDtIs> <ForAllAccts> <IdCd>GENR</IdCd> </ForAllAccts> </AcctsDtIs></pre>	Wskazanie, że komunikat dotyczy wszystkich kont uczestnika
<pre></CorpActnCxlAdvc></pre>	
<pre></Document></pre>	

3.3.2 Informowanie o uprawnieniach

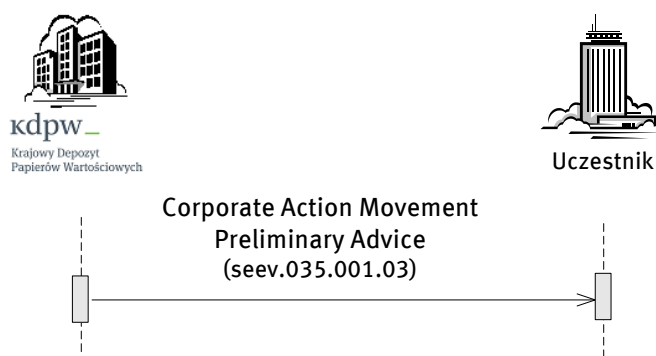
Komunikaty zgodne z normą ISO20022 wykorzystywane w procesie informowania o zdarzeniu:

⇒ seev.035.001.03

⇒ seev.039.001.03,

Scenariusze możliwe dla procesu informowania o zdarzeniu:

3.3.2.1 Przesłanie informacji o uprawnieniach



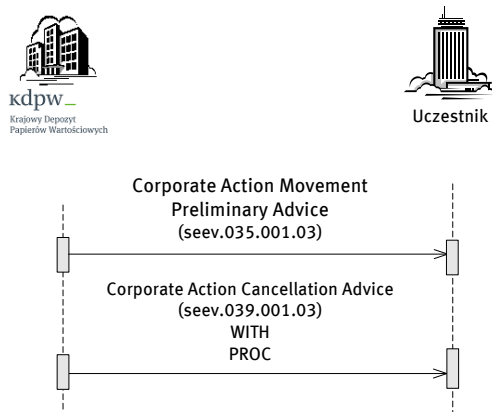
Po zakończeniu procesu rozrachunku w systemie kdpw_stream i ustaleniu uprawnionych do uczestnika przesłany zostanie komunikat/y seev.035.001.03 zawierający salda. Warunkiem wysłania komunikatu jest wskazanie w ostatnim komunikacie seev.031.001.03, że zdarzenie jest kompletne i potwierdzone, tj., „EvtCmpltnsSts” jest COMP i „EvtConfSts” jest CONF.

Zawartość komunikatu	Opis
<pre><?xml version="1.0" encoding="UTF-8"?> <Document xsi:schemaLocation="urn:iso:std:iso:20022:tech:xsd:seev.035.001.03 seev.035.001.03.xsd" xmlns="urn:iso:std:iso:20022:tech:xsd:seev.035.001.03" xmlns:xsi="http://www.w3.org/2001/XMLSchema-instance"></pre>	
<pre><CorpActnMvmntPrimryAdvc> <MvmntPrimryAdvcGnlInf> <Tp>NEWM</Tp> <PrcgSts> <EvtSts> <EvtCmpltnsSts>COMP</EvtCmpltnsSts> <EvtConfSts>CONF</EvtConfSts> </EvtSts> </PrcgSts> </MvmntPrimryAdvcGnlInf></pre>	<p>Typ powiadomienia: NEWM – nowe powiadomienie REPL – powiadomienie zmieniające poprzednio przesłane.</p>

<pre><PrvsMvmntPrimryAdvclId> <Id>1111220000004600</Id> </PrvsMvmntPrimryAdvclId></pre>	Identyfikator komunikatu wysłanego wcześniej – przekazywany wyłącznie dla komunikatu w typie REPL
<pre><NtfctnId> <Id>1111220000004580</Id> </NtfctnId></pre>	Identyfikator ostatniego wysłanego komunikatu Corporate Action Notification
<pre><EvtsLkg> <EvtId> <LkdCorpActnId>0444EXRI20120001</LkdCorpActnId> </EvtId> </EvtsLkg></pre>	Identyfikator zdarzenia powiązanego: LkdCorpActnId - identyfikator świadczenia nadany w KDPW.
<pre><CorpActnGnlInf> <CorpActnEvtId>0444RHDI20120001</CorpActnEvtId></pre>	CorpActnEvtId - identyfikator świadczenia nadany w KDPW
<pre><EvtPrcgTp> <Cd>DISN</Cd> </EvtPrcgTp></pre>	Typ procesu: DISN - dystrybucja
<pre><EvtTp> <Cd>RHDI</Cd> </EvtTp></pre>	Kod zdarzenia: RHDI – dystrybucja JPP
<pre><MndtryVlntryEvtTp> <Cd>MAND</Cd> </MndtryVlntryEvtTp></pre>	Typ obligatoryjności udziału w zdarzeniu: MAND – obowiązkowy
<pre><UndrlygScty> <FinInstrmId> <ISIN>PLCRSNT00011</ISIN> <Desc>0444 CERSANIT </Desc> </FinInstrmId> </UndrlygScty></pre>	Kod ISIN papieru dającego uprawnienia ze wskazaniem kodu i nazwy emitenta
</CorpActnGnlInf>	
<pre><AcctDtls> <AcctsListAndBalDtls> <SfkpgAcct>0100</SfkpgAcct></pre>	Identyfikator konta podmiotowego
<pre><AcctOwnr> <PrtryId> <Id>09AA</Id> <Issr>KDPW </Issr> </PrtryId> </AcctOwnr></pre>	Kod uczestnika
<pre><SfkpgPlc> <TpAndId> <SfkpgPlcTp>NCSD</SfkpgPlcTp> <Id>KDPWPLPW</Id> </TpAndId> </SfkpgPlc></pre>	Miejsce zdeponowania instrumentów finansowych.
<pre><Bal> <SttlmPosBal> <Bal> <ShrtLngPos>LONG</ShrtLngPos> <QtyChc> <Qty> <Unit>1250</Unit> </Qty> </QtyChc> </Bal> </SttlmPosBal> </Bal> </AcctsListAndBalDtls> </AcctDtls></pre>	Saldo instrumentów finansowych rozliczonych, z których przysługują JPP
<pre><CorpActnMvmntDtls> <OptnNb>001</OptnNb></pre>	Numer wariantu wykonania

<pre><OptnTp> <Cd>SECU</Cd> </OptnTp></pre>	Kod wariantu wykonania: SECU – dystrybucja instrumentów finansowych (JPP)
<pre><IntrmdtSciesDstrbtnTp> <Cd>EXRI</Cd> </IntrmdtSciesDstrbtnTp></pre>	Typ dystrybucji papierów pośrednich tzw. <i>intermediates securities</i> EXRI – dystrybucja w celu wykonania praw poboru
<pre><DfltPrctgOrStglInstr> <DfltOptnInd>true</DfltOptnInd> </DfltPrctgOrStglInstr></pre>	Wskaźnik obowiązkowości wariantu wykonania
<SciesMvmntDtls>	
<pre><SctyDtls> <FinInstrmId> <ISIN>PLCRSNT00125</ISIN> <Desc>0444 CERSANIT</Desc> </FinInstrmId></pre>	Kod ISIN papieru JPP ze wskazaniem kodu i nazwy emitenta
<pre><ClssfctnTp> <ClssfctnFinInstrm>RSSXXB</ClssfctnFinInstrm> </ClssfctnTp> </SctyDtls></pre>	Kod CFI
<pre><CdtDbtInd>CRDT</CdtDbtInd></pre>	Wskaźnik kredytowania/debetowania: CRDT - kredytowanie
<pre><EntitldQty> <Qty> <Unit>1250</Unit> </Qty> </EntitldQty></pre>	Saldo papierów JPP dla wszystkich kont wskazanych w komunikacie
<pre><DtDtls> <PmtDt> <Dt> <Dt>2012-08-20</Dt> </Dt> </PmtDt> <EarlstPmtDt> <Dt> <Dt>2012-08-21</Dt> </Dt> </EarlstPmtDt> </DtDtls></pre>	<p>Data płatności - data, w której powinno nastąpić księgowanie JPP na kontach zgodnie z ustalonymi uprawnieniami. Jest to również przewidywana data rozrachunku</p> <p>Data możliwej najwcześniejszej płatności – wskazywana jeżeli w dacie płatności nie są wykonywane operacje w systemie kdpw_stream</p>
<pre><RateDtls> <AddtlQtyForExstgScies> <QtyToQty> <Qty1>1</Qty1> <Qty2>1</Qty2> </QtyToQty> </AddtlQtyForExstgScies> </RateDtls></pre>	Parytet przydziału 1/ liczba JPP; 2/liczba papierów dających uprawnienia. Parytet dla papierów polskich 1:1.
</SciesMvmntDtls>	
<pre><AddtlInf> <AddtlTxt> <AddtlInf>uprzejmie informujemy</AddtlInf> </AddtlTxt> </AddtlInf></pre>	
</CorpActnMvmntDtls>	
</CorpActnMvmntPrlimryAdvc>	
</Document>	

3.3.2.2 Odwołanie lub wycofanie zdarzenia



Komunikat seev.039.001.03 jest wysyłany do uczestnika w przypadku odwołania zdarzenia przez emitenta lub w przypadku wycofania zdarzenia z powodu błędu procesowego. Przekazanie ww. komunikatu jest równoznaczne z zakończeniem realizacji procedury obsługi prawa poboru

Zawartość komunikatu została opisana w pkt. [3.3.1.2 Odwołanie lub wycofanie zdarzenia](#).

3.3.3 Potwierdzenie

Komunikaty zgodne z normą ISO20022 wykorzystywane w procesie informowania o zdarzeniu:

⇒ seev.036.001.03,

Scenariusz dla procesu:



Komunikat seev.036.001.03 jest wysyłany w dniu wykonania faktycznej płatności do uczestników, na kontach których dokonano księgowania. Zdarzenie zostaje zakończone.

Zawartość komunikatu	Opis
<?xml version="1.0" encoding="UTF-8"?> <Document xsi:schemaLocation="urn:iso:std:iso:20022:tech:xsd:seev.036.001.03 seev.036.001.03.xsd" xmlns="urn:iso:std:iso:20022:tech:xsd:seev.036.001.03" xmlns:xsi="http://www.w3.org/2001/XMLSchema-instance"> <CorpActnMvmntConf>	
<MvmntPrlimryAdvclId> <Id>1111220000004601</Id> </MvmntPrlimryAdvclId>	Identyfikator ostatniego wysłanego komunikatu Corporate Action Movement Preliminary Advice
<EvtsLkg> <EvtId> <LkdCorpActnId>0444EXRI20120001</LkdCorpActnId> </EvtId> </EvtsLkg>	Identyfikator zdarzenia powiązanego: LkdCorpActnId - identyfikator świadczenia nadany w KDPW.
<CorpActnGnlInf> <CorpActnEvtId>0444RHDI20120001</CorpActnEvtId>	CorpActnEvtId - identyfikator świadczenia nadany w KDPW
<EvtTp> <Cd>RHDI</Cd> </EvtTp>	Kod zdarzenia: RHDI – dystrybucja JPP
<FinInstrmId> <ISIN>PLCRSNT00011</ISIN> <Desc>0444 CERSANIT</Desc> </FinInstrmId>	Kod ISIN papieru dającego uprawnienia ze wskazaniem kodu i nazwy emitenta
<IntrmdtSciesDstrbtp> <Cd>EXRI</Cd> </IntrmdtSciesDstrbtp> </CorpActnGnlInf>	Typ dystrybucji papierów pośrednich tzw. <i>intermediates securities</i> : EXRI – dystrybucja w celu wykonania praw poboru
<AcctDtls> <SfkpgAcct>0100</SfkpgAcct>	Identyfikator konta podmiotowego
<AcctOwnr> <PrtryId> <Id>09AA</Id> <Issr>KDPW</Issr> </PrtryId> </AcctOwnr>	Kod uczestnika
<SfkpgPlc> <TpAndId> <SfkpgPlcTp>NCSD</SfkpgPlcTp> <Id>KDPWPLPW</Id> </TpAndId> </SfkpgPlc>	Miejsce zdeponowania instrumentów finansowych.
<Bal> <ConfdBal> <Bal> <ShrtLngPos>LONG</ShrtLngPos> <QtyChc> <Qty> <Unit>1250</Unit> </Qty> </QtyChc> </Bal> </ConfdBal> </Bal> </AcctDtls>	Saldo instrumentów finansowych, z których przysługiwały JPP.
<CorpActnConfDtls>	
<OptnNb> <Nb>001</Nb> </OptnNb>	Numer wariantu wykonania

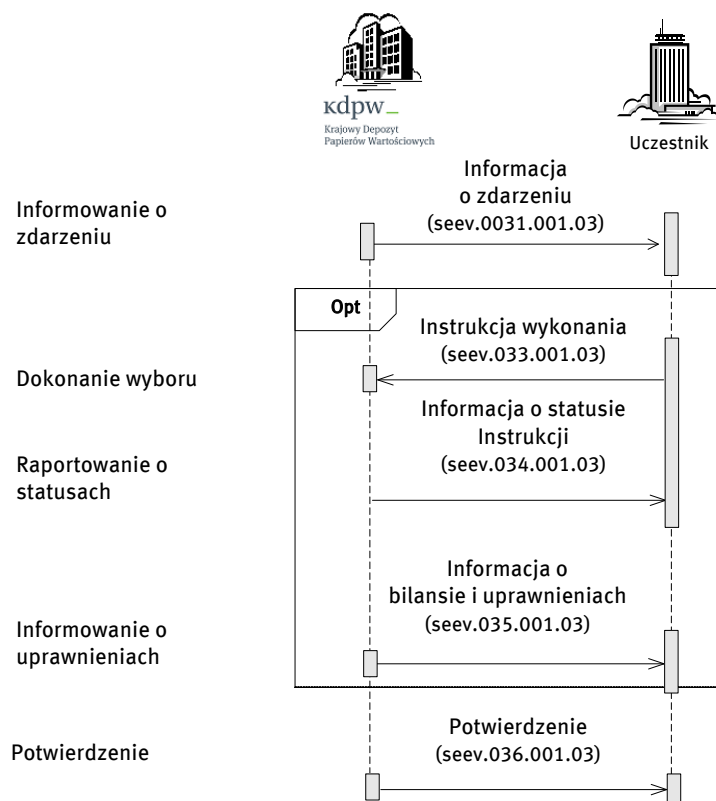
<OptnTp> <Cd> SECU </Cd> </OptnTp>	Kod wariantu wykonania: SECU – dystrybucja instrumentów finansowych (JPP)
<SctiesMvmntDtIs> <FinInstrmId> <ISIN> PLCRSNT00125 </ISIN> <Desc> 0444 CERSANIT </Desc> </FinInstrmId>	Kod ISIN papieru JPP ze wskazaniem kodu i nazwy emitenta
<CdtDbtInd> CRDT </CdtDbtInd>	Wskaźnik kredytowania/debetowania: CRDT - kredytowanie
<PstngQty> <Qty> <Unit> 1250 </Unit> </Qty> </PstngQty>	Liczba JPP zaksięgowanych na koncie
<DtDtIs> <PstngDt> <Dt> 2012-08-21 </Dt> </PstngDt> </DtDtIs> </SctiesMvmntDtIs>	Data księgowania JPP.
</CorpActnConfDtIs>	
</CorpActnMvmntConf>	
</Document>	

3.4 Obsługa wezwania do wykonania praw -EXRI

Komunikaty zgodne z normą ISO20022 wykorzystywane w obsłudze zdarzenia:

- ⇒ Corporate Action Notification - seev.031.001.03,
- ⇒ Corporate Action Instruction - seev.033.001.03,
- ⇒ Corporate Action Instruction Status Advice - seev.034.001.03,
- ⇒ Corporate Action Movement Preliminary Advice - seev.035.001.03,
- ⇒ Corporate Action Movement Confirmation - seev.036.001.03,
- ⇒ Corporate Action Cancellation Advice - seev.039.001.03,
- ⇒ Corporate Action Instruction Cancellation Request - seev.040.001.03,
- ⇒ Corporate Action Instruction Cancellation Request Status Advice - seev.041.001.03

Poniższe schematy ilustrują ogólny przebieg wymiany informacji pomiędzy KDPW i uczestnikami.



Schemat 2– wezwanie do wykonania praw (EXRI)

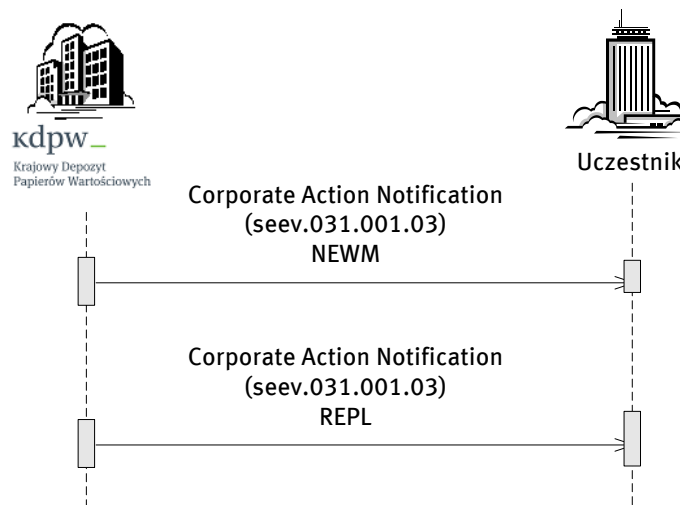
3.4.1 Informowanie o zdarzeniu

Komunikaty zgodne z normą ISO20022 wykorzystywane w procesie informowania o zdarzeniu:

- ⇒ seev.031.001.03,
- ⇒ seev.039.001.03,

Scenariusze możliwe dla procesu informowania o zdarzeniu:

3.4.1.1 Przesłanie informacji o zdarzeniu i zmianach w zdarzeniu



Komunikat seev.031.001.03 wysyłany jest do uczestnika po zdefiniowaniu zdarzenia oraz w przypadku zmiany danych przed ustaleniem uprawnień.

Zawartość komunikatu	Opis
<pre><?xml version="1.0" encoding="UTF-8"?> <Document xsi:schemaLocation="urn:iso:std:iso:20022:tech:xsd:seev.031.001.03 seev.031.001.03.xsd" xmlns="urn:iso:std:iso:20022:tech:xsd:seev.031.001.03" xmlns:xsi="http://www.w3.org/2001/XMLSchema-instance"> <CorpActnNtfctn></pre>	
<pre><NtfctnGnlInf> <NtfctnTp>NEWM</NtfctnTp></pre>	Typ powiadomienia: NEWM – nowe powiadomienie, REPL – powiadomienie zmieniające poprzednio przesłane.
<pre><PrcgSts> <Cd> <EvtSts> <EvtCmpltnsSts>COMP</EvtCmpltnsSts> <EvtConfSts>CONF</EvtConfSts> </EvtSts> </Cd> </PrcgSts> </NtfctnGnlInf></pre>	Status zdarzenia: COMP – pełne informacje o zdarzeniu INCO - niepełne informacje o zdarzeniu CONF - informacje potwierdzone UCON - informacje niepotwierdzone
<pre><PrvsNtfctnId> <Id>1111220000004577</Id> </PrvsNtfctnId></pre>	Identyfikator komunikatu wysłanego wcześniej – przekazywany wyłącznie dla komunikatu w typie REPL
<pre><EvtsLkg> <EvtId> <LkdCorpActnId>0444RHDI20120001</LkdCorpActnId> </EvtId> </EvtsLkg></pre>	Identyfikator zdarzenia powiązanego: LkdCorpActnId - identyfikator świadczenia nadany w KDPW. Przekazywany będzie identyfikator zdarzenia powiązanego dla wszystkich zdarzeń, które zostały założone w systemie kdpw_strem, niezależnie od tego czy uczestnik posiadał papiery dające uprawnienia w tym zdarzeniu, czy nie.

<CorpActnGnlInf> <CorpActnEvtId>0444EXRI20120001</CorpActnEvtId>	CorpActnEvtId - identyfikator świadczenia nadany w KDPW.
<EvtPrgTp> <Cd>REOR</Cd> </EvtPrgTp>	Typ procesu: REOR - reorganizacja
<EvtTp> <Cd>EXRI</Cd> </EvtTp>	Kod zdarzenia: EXRI - wykonanie praw
<MndtryVIntryEvtTp> <Cd>CHOS</Cd> </MndtryVIntryEvtTp>	Typ obligatoryjności udziału w zdarzeniu: CHOS – obowiązkowy z opcją wyboru
<UndrlygScty> <FinInstrmId> <ISIN>PLCRSNT00125</ISIN> <Desc>0444 CERSANIT</Desc> </FinInstrmId> </UndrlygScty>	Kod ISIN papieru dającego uprawnienia ze wskazaniem kodu i nazwy emitenta – kod JPP
</CorpActnGnlInf>	
<AcctDtls> <ForAllAccts> <IdCd>GENR</IdCd> </ForAllAccts> </AcctDtls>	Wskazanie, że komunikat dotyczy wszystkich kont uczestnika
<CorpActnDtls>	
<DtDtls> <DtDtls> <PrratnDt> <Dt> <Dt>2012-10-13</Dt> </Dt> </PrratnDt>	Dzień przydziału akcji nowej emisji w KDPW – data wykonania czynności związanych z obsługą przydziału dodatkowego Dopuszczalne stosowanie oznaczeń kodowych.
<ThrdPtyDdln> <Dt> <Dt>2012-10-13</Dt> </Dt> </ThrdPtyDdln> </DtDtls>	Dzień dostarczenia „Spisów nabywców” do emitenta Dopuszczalne stosowanie oznaczeń kodowych.
<SctiesQty> <MaxQty> <Unit>6000000</Unit> </MaxQty> </SctiesQty>	Maksymalna wielkość emisji wskazywana przez emitenta
<AddtlInf> <URLAdr> <URLAdr>www.cersanit.pl</URLAdr> </URLAdr> </AddtlInf>	Adres strony internetowej emitenta
</CorpActnDtls>	
<CorpActnOptnDtls>	
<OptnNb>001</OptnNb>	Numer wariantu wykonania
<OptnTp> <Cd>EXER</Cd> </OptnTp>	Kod wariantu wykonania: EXER – wykonanie JPP - zapis podstawowy
<OptnFeatrs> <Cd>QREC</Cd> </OptnFeatrs>	Wskaźnik możliwości wyboru przez akcjonariusza liczby papierów subskrybowanych

<pre><OptnFeatrs> <Prtry>LBAC</Prtry> <Issr>KDPW</Issr> </OptnFeatrs></pre>	<p>Wskaźnik płatności wierzytelnościami – stosowany w przypadku, gdy Emitent dopuścił opłacenie zapisów w postaci wierzytelności: LBCA – emitent dopuszcza płatność wierzytelnością, Pole nie wystąpi, jeśli nie będzie dopuszczona płatność wierzytelnościami</p>
<pre><DfltPrcgOrStglInstr> <DfltOptnInd>false</DfltOptnInd> </DfltPrcgOrStglInstr></pre>	<p>Wskaźnik obowiązkowości wariantu wykonania</p>
<pre><WdrwlAllwdInd>true</WdrwlAllwdInd></pre>	<p>Wskaźnik dopuszczalności wycofania instrukcji.</p>
<pre><ChngAllwdInd>true</ChngAllwdInd></pre>	<p>Wskaźnik dopuszczalności zmiany instrukcji.</p>
<pre><DtDtIs> <MktDdln> <Dt> <Dt>2012-10-13</Dt> </Dt> </MktDdln></pre>	<p>Ostateczny termin przekazywania instrukcji do emitenta lub podmiotu przez niego upoważnionego, wyznaczony przez ww.</p>
<pre><RspnDdln> <Dt> <DtTm>2012-10-13T15:30:00</DtTm> </Dt> </RspnDdln></pre>	<p>Ostateczny termin przesyłania instrukcji wyznaczony przez KDPW (data i czas) Dopuszczalne stosowanie oznaczeń kodowych daty.</p>
<pre><SbcptCostDbtDt> <Dt> <DtTm>2012-10-14T11:30:00</DtTm> </Dt> </SbcptCostDbtDt> </DtDtIs></pre>	<p>Ostateczny termin postawienia środków pieniężnych do dyspozycji KDPW S.A. (data i czas) Dopuszczalne stosowanie oznaczeń kodowych daty.</p>
<pre><PrdDtIs> <ActnPrd> <Prd> <StartDt> <Dt> <Dt>2012-10-01</Dt> </Dt> </StartDt> <EndDt> <Dt> <Dt>2012-10-10</Dt> </Dt> </EndDt> </Prd> </ActnPrd></pre>	<p>Okres przyjmowania zapisów podstawowych: Dzień rozpoczęcia przyjmowania zapisów Dzień zakończenia przyjmowania zapisów Dopuszczalne stosowanie oznaczeń kodowych daty.</p>
<pre><RvcblyPrd> <Prd> <StartDt> <Dt> <Dt>2012-10-09</Dt> </Dt> </StartDt> <EndDt> <Dt> <Dt>2012-10-11</Dt> </Dt> </EndDt> </Prd> </RvcblyPrd></pre>	<p>Okres unieważniania zapisów wskazany przez emitenta, jeśli subskrybenci stali się uprawnieni do uchylecia się od skutków prawnych złożonych przez nich zapisów</p>

<pre> <AcctSvcrRvcbltyPrd> <Prd> <StartDt> <Dt> <Dt>2012-10-09</Dt> </Dt> </StartDt> <EndDt> <Dt> <DtTm>2012-10-11T10:00:00</DtTm> </Dt> </EndDt> </Prd> </AcctSvcrRvcbltyPrd> </PrdDtls> </pre>	Okres unieważniania zapisów w KDPW, w którym uczestnik może dokonać zmiany instrukcji lub jej wycofania. (data i czas)
<SctiesMvmntDtls>	
<pre> <SctyDtls> <FinInstrmId> <ISIN>PLCRSNT00125</ISIN> <Desc>0444 CERSANIT</Desc> </FinInstrmId> </pre>	Kod ISIN papieru JPP ze wskazaniem kodu i nazwy emitenta
<pre> <ClssfctnTp> <ClssfctnFinInstrm>RSSXXB</ClssfctnFinInstrm> </ClssfctnTp> </SctyDtls> </pre>	Kod CFI
<pre> <CdtDbtInd>DBIT</CdtDbtInd> </pre>	Wskaźnik kredytowania/debetowania: DBIT - debetowanie
<pre> <DtDtls> <PmtDt> <Dt> <Dt>2012-10-20</Dt> </Dt> </PmtDt> <EarlstPmtDt> <Dt> <Dt>2012-10-22</Dt> </Dt> </EarlstPmtDt> </DtDtls> </pre>	<p>Data płatności - data, w której powinno nastąpić wyksięgowanie. Jest to również przewidywana data rozrachunku</p> <p>Dopuszczalne stosowanie oznaczeń kodowych.</p> <p>Data możliwej najwcześniejszej płatności – wskazywana jeżeli w dacie płatności nie są wykonywane operacje w systemie kdpw_stream</p>
</SctiesMvmntDtls>	
<SctiesMvmntDtls>	
<pre> <SctyDtls> <FinInstrmId> <ISIN>PLCRSNT00382</ISIN> <Desc>0444 CERSANIT</Desc> </FinInstrmId> </pre>	Kod ISIN papieru PNE ze wskazaniem kodu i nazwy emitenta
<pre> <ClssfctnTp> <ClssfctnFinInstrm>RSSXXB</ClssfctnFinInstrm> </ClssfctnTp> </SctyDtls> </pre>	Kod CFI
<pre> <CdtDbtInd>CRDT</CdtDbtInd> </pre>	Wskaźnik kredytowania/debetowania: CRDT - kredytowanie
<pre> <DtDtls> <PmtDt> <Dt> <Dt>2012-10-20</Dt> </Dt> </PmtDt> <EarlstPmtDt> <Dt> </pre>	<p>Data płatności - data, w której powinno nastąpić księgowanie PNE na kontach zgodnie z ustalonymi uprawnieniami. Jest to również przewidywana data rozrachunku</p> <p>Dopuszczalne stosowanie oznaczeń kodowych.</p>

<p><Dt>2012-10-22</Dt> </Dt> </EarlstPmtDt> </DtDtls></p>	Data możliwej najwcześniejszej płatności – wskazywana, jeżeli w dacie płatności nie są wykonywane operacje w systemie kdpw_stream
<p><RateDtls> <NewToOd> <QtyToQty> <Qty1>5</Qty1> <Qty2>1</Qty2> </QtyToQty> </NewToOd> </RateDtls></p>	Stosunek prawa poboru: 1/ liczba papierów nowej emisji; 2/ liczba wykonywanych JPP Dopuszczalne stosowanie oznaczeń kodowych.
<p><PricDtls> <GncCshPricPdPerPdct> <AmtPric> <AmtPricTp>ACTU</AmtPricTp> <PricVal Ccy="PLN">2.50</PricVal> </AmtPric> </GncCshPricPdPerPdct> </PricDtls></p>	Cena emisyjna akcji nowej emisji Dopuszczalne stosowanie oznaczeń kodowych
<p></SctiesMvmntDtls></p>	
<p><CshMvmntDtls></p>	
<p><CdtDbtInd> DBIT </CdtDbtInd></p>	Wskaźnik kredytowania/debetowania: DBIT - debetowanie
<p></p>	
<p><DtDtls> <PmtDt> <Dt> <Dt>2012-10-13</Dt> </Dt> </PmtDt> </DtDtls></p>	Data płatności – data debetowania rachunku płatnika przez KDPW Dopuszczalne stosowanie oznaczeń kodowych.
<p><PricDtls> <GncCshPricPdPerPdct> <AmtPric> <AmtPricTp>ACTU</AmtPricTp> <PricVal Ccy="PLN">2.50</PricVal> </AmtPric> </GncCshPricPdPerPdct> </PricDtls></p>	Cena emisyjna akcji nowej emisji Dopuszczalne stosowanie oznaczeń kodowych.
<p></CshMvmntDtls></p>	
<p><AddtlInf> <AddtlTxt> <AddtlInf>uprzejmie informujemy</AddtlInf> </AddtlTxt> </AddtlInf></p>	Informacja tekstowa
<p></CorpActnOptnDtls></p>	
<p><CorpActnOptnDtls></p>	
<p><OptnNb>002</OptnNb></p>	Numer wariantu wykonania
<p><OptnTp> <Cd>OVER</Cd> </OptnTp></p>	Kod wariantu wykonania: OVER – wykonanie - zapis dodatkowy
<p><OptnFeatrs> <Cd>PROR</Cd> </OptnFeatrs></p>	Wskaźnik możliwości dokonania redukcji zapisu złożonego przez akcjonariusza
<p><OptnFeatrs> <Cd>QREC</Cd> </OptnFeatrs></p>	Wskaźnik możliwości wyboru przez akcjonariusza liczby papierów subskrybowanych

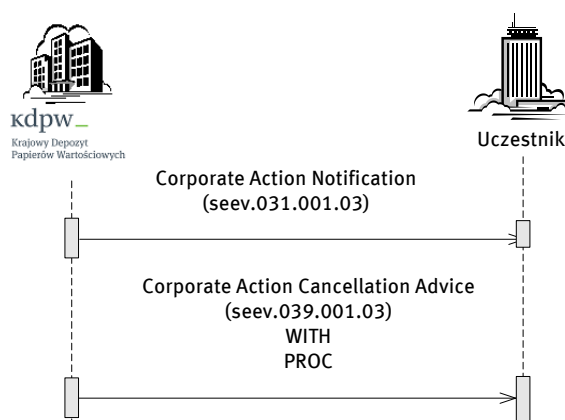
<pre><OptnFeatrs> <Cd>NOSE</Cd> </OptnFeatrs></pre>	<p>Wskaźnik stosowany w przypadku, gdy obsługującym przydział będzie inny podmiot niż KDPW SA. – wariant OVER nie jest obsługiwany – system kdpw_stream nie będzie przyjmował instrukcji dla tego wariantu wykonania</p>
<pre><OptnFeatrs> <Prtry>LBAC</Prtry> <Issr>KDPW</Issr> </OptnFeatrs></pre>	<p>Wskaźnik płatności wierzytelnościami – stosowany w przypadku, gdy Emitent dopuścił opłacenie zapisów w postaci wierzytelności: LBAC – emitent dopuszcza płatność wierzytelnością,</p>
<pre><DfltPrcgOrStglInstr> <DfltOptnInd>false</DfltOptnInd> </DfltPrcgOrStglInstr></pre>	<p>Wskaźnik obowiązkowości wariantu wykonania</p>
<pre><WdrwlAllwdInd>true</WdrwlAllwdInd></pre>	<p>Wskaźnik dopuszczalności wycofania instrukcji.</p>
<pre><ChngAllwdInd>true</ChngAllwdInd></pre>	<p>Wskaźnik dopuszczalności zmiany instrukcji.</p>
<pre><DtDtIs> <MktDdlIn> <Dt> <Dt>2012-10-13</Dt> </Dt> </MktDdlIn></pre>	<p>Ostateczny termin przekazywania instrukcji do emitenta lub podmiotu przez niego upoważnionego, wyznaczony przez ww.</p>
<pre><RspnDdlIn> <Dt> <DtTm>2012-10-13T15:30:00</DtTm> </Dt> </RspnDdlIn></pre>	<p>Ostateczny termin przesyłania instrukcji wyznaczony przez KDPW Dopuszczalne stosowanie oznaczeń kodowych daty.</p>
<pre><SbcptCostDbtDt> <Dt> <DtTm>2012-10-14T11:30:00</DtTm> </Dt> </SbcptCostDbtDt> </DtDtIs></pre>	<p>Ostateczny termin postawienia środków pieniężnych do dyspozycji KDPW S.A. Dopuszczalne stosowanie oznaczeń kodowych daty.</p>
<pre><PrdDtIs> <ActnPrd> <Prd> <StartDt> <Dt> <Dt>2012-10-01</Dt> </Dt> </StartDt> <EndDt> <Dt> <Dt>2012-10-10</Dt> </Dt> </EndDt> </Prd> </ActnPrd></pre>	<p>Okres przyjmowania zapisów dodatkowych: Dzień rozpoczęcia przyjmowania zapisów Dzień zakończenia przyjmowania zapisów Dopuszczalne stosowanie oznaczeń kodowych daty.</p>

<pre> <RvcbltyPrd> <Prd> <StartDt> <Dt> <Dt>2012-10-09</Dt> </Dt> </StartDt> <EndDt> <Dt> <Dt>2012-10-11</Dt> </Dt> </EndDt> </Prd> </RvcbltyPrd> </pre>	<p>Okres unieważniania zapisów wskazany przez emitenta, jeśli subskrybenci stali się uprawnieni do uchylenia się od skutków prawnych złożonych przez nich zapisów</p>
<pre> <AcctSvcrRvcbltyPrd> <Prd> <StartDt> <Dt> <Dt>2012-10-09</Dt> </Dt> </StartDt> <EndDt> <Dt> <DtTm>2012-10-11T10:00:00</DtTm> </Dt> </EndDt> </Prd> </AcctSvcrRvcbltyPrd> </PrdDtls> </pre>	<p>Okres unieważniania zapisów w KDPW, w którym uczestnik może dokonać zmiany instrukcji lub jej wycofania. (data i czas)</p>
<pre> <SctiesMvmntDtls> </pre>	
<pre> <SctyDtls> <FinInstrmId> <ISIN>PLCRSNT00382</ISIN> <Desc>0444 CERSANIT</Desc> </FinInstrmId> </pre>	<p>Kod ISIN papieru PNE ze wskazaniem kodu i nazwy emitenta</p>
<pre> <ClssfctnTp> <ClssfctnFinInstrm>RSSXXB</ClssfctnFinInstrm> </ClssfctnTp> </SctyDtls> </pre>	<p>Kod CFI</p>
<pre> <CdtDbtInd>CRDT</CdtDbtInd> </pre>	<p>Wskaźnik kredytowania/debetowania: CRDT - kredytowanie</p>
<pre> <DtDtls> <PmtDt> <Dt> <Dt>2012-10-20</Dt> </Dt> </PmtDt> <EarlstPmtDt> <Dt> <Dt>2012-10-22</Dt> </Dt> </EarlstPmtDt> </DtDtls> </pre>	<p>Data płatności - data, w której powinno nastąpić księgowanie PNE na kontach zgodnie z ustalonymi uprawnieniami. Jest to również przewidywana data rozrachunku Dopuszczalne stosowanie oznaczeń kodowych. Data możliwej najwcześniejszej płatności – wskazywana, jeżeli w dacie płatności nie są wykonywane operacje w systemie kdpw_stream</p>
<pre> <PricDtls> <GncCshPricPdPerPdct> <AmtPric> <AmtPricTp>ACTU</AmtPricTp> <PricVal Ccy="PLN">2.50</PricVal> </AmtPric> </GncCshPricPdPerPdct> </PricDtls> </pre>	<p>Cena emisyjna akcji nowej emisji Dopuszczalne stosowanie oznaczeń kodowych.</p>
<pre> </SctiesMvmntDtls> </pre>	

<CshMvmntDtIs>	
<CdtDbtInd> DBIT </CdtDbtInd>	Wskaźnik kredytowania/debetowania: DBIT - debetowanie
<DtDtIs> <PmtDt> <Dt> <Dt>2012-10-20</Dt> </Dt> </PmtDt> </DtDtIs>	Data płatności – data debetowania rachunku płatnika przez KDPW Dopuszczalne stosowanie oznaczeń kodowych.
<PricDtIs> <GncCshPricPdPerPdct> <AmtPric> <AmtPricTp>ACTU</AmtPricTp> <PricVal Ccy="PLN">2.50</PricVal> </AmtPric> </GncCshPricPdPerPdct> </PricDtIs>	Cena emisyjna akcji nowej emisji Dopuszczalne stosowanie oznaczeń kodowych.
</CshMvmntDtIs>	
<AddtInf> <AddtITxt> <AddtInf>uprzejmie informujemy</AddtInf> </AddtITxt> </AddtInf>	Informacja tekstowa, np. o podmiocie obsługującym przydział dodatkowy
</CorpActnOptnDtIs>	
<CorpActnOptnDtIs>	
<OptnNb>003</OptnNb>	Numer wariantu wykonania
<OptnTp> <Cd>LAPS</Cd> </OptnTp>	Kod wariantu wykonania: LAPS – niewykonane JPP
<DfltPrcgOrStgInstr> <DfltOptnInd>true</DfltOptnInd> </DfltPrcgOrStgInstr>	Wskaźnik obowiązkowości wariantu wykonania
<SctiesMvmntDtIs>	
<SctyDtIs> <FinInstrmId> <ISIN>PLCRSNT00125</ISIN> <Desc>0444 CERSANIT</Desc> </FinInstrmId>	Kod ISIN papieru JPP ze wskazaniem kodu i nazwy emitenta
<ClssfctnTp> <ClssfctnFinInstrm>RSSXXB</ClssfctnFinInstrm> </ClssfctnTp> </SctyDtIs>	Kod CFI
<CdtDbtInd>DBIT</CdtDbtInd>	Wskaźnik kredytowania/debetowania: DBIT - debetowanie
<DtDtIs> <PmtDt> <Dt> <Dt>2012-10-20</Dt> </Dt> </PmtDt> <EarlstPmtDt> <Dt> <Dt>2012-10-22</Dt> </Dt> </EarlstPmtDt> </DtDtIs>	Data płatności - data, w której powinno nastąpić wyksięgowanie. Jest to również przewidywana data rozrachunku Dopuszczalne stosowanie oznaczeń kodowych Data możliwej najwcześniejszej płatności – data, w której powinno nastąpić wyksięgowanie. Wskazywana jeżeli w dacie płatności nie są wykonywane operacje w systemie kdpw_stream
</SctiesMvmntDtIs>	

<pre><AddtInf> <AddtTxt> <AddtInf>uprzejmie informujemy</AddtInf> </AddtTxt> </AddtInf></pre>	Informacja tekstowa
<pre></CorpActnOptnDtIs></pre>	
<pre><AddtInf> <AddtTxt> <AddtInf> Uprzejmie informujemy </AddtInf> </AddtTxt> </AddtInf></pre>	Informacja tekstowa
<pre></CorpActnNtfctn></pre>	
<pre></Document></pre>	

3.4.1.2 Odwołanie lub wycofanie zdarzenia



Komunikat seev.039.001.03 jest wysyłany do uczestnika w przypadku odwołania zdarzenia przez emitenta lub w przypadku wycofania zdarzenia z powodu błędu procesowego. Przekazanie ww. komunikatu jest równoznaczne z zakończeniem realizacji procedury obsługi prawa poboru.

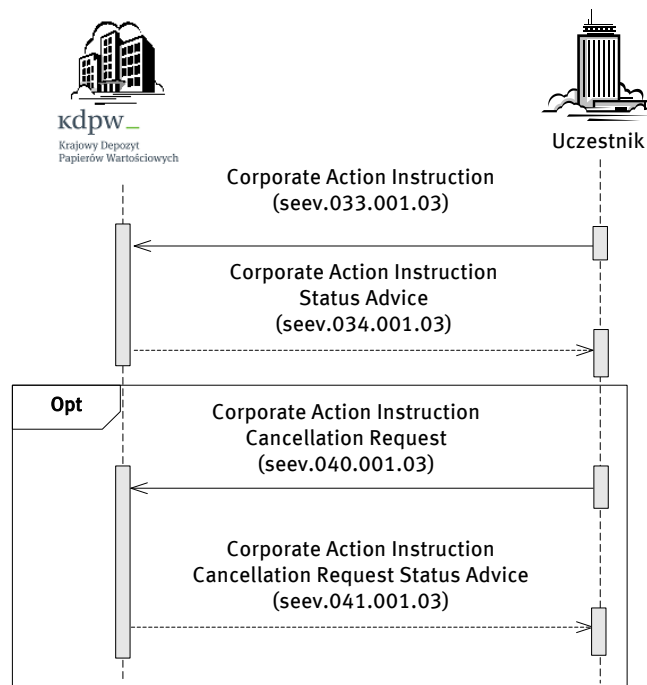
Zawartość komunikatu	Opis
<pre><?xml version="1.0" encoding="UTF-8"?> <Document xsi:schemaLocation="urn:iso:std:iso:20022:tech:xsd:seev.039.001.03 seev.039.001.03.xsd" xmlns="urn:iso:std:iso:20022:tech:xsd:seev.039.001.03" xmlns:xsi="http://www.w3.org/2001/XMLSchema-instance"></pre>	
<pre><CorpActnCxlAdvc> <CxlAdvcGnlInf> <CxIRsnCd>WITH</CxIRsnCd> <CxIRsn>z uwagi na </CxIRsn></pre>	Rodzaj komunikatu: WITH – odwołanie zdarzenia PROC – wycofanie zdarzenia CxIRsn - przyczyna odwołania
<pre><PrcgSts> <EvtSts> <EvtCmpltnsSts>COMP</EvtCmpltnsSts> <EvtConfSts>CONF</EvtConfSts> </EvtSts> </PrcgSts></pre>	Status zdarzenia: COMP – pełne informacje o zdarzeniu INCO - niepełne informacje o zdarzeniu CONF - informacje potwierdzone UCON - informacje niepotwierdzone
<pre><CorpActnGnlInf> <CorpActnEvtId>0444EXRI20120001</CorpActnEvtId></pre>	CorpActnEvtId - identyfikator świadczenia nadany w KDPW.

<pre><EvtTp> <Cd>EXRI</Cd> </EvtTp></pre>	Kod zdarzenia: EXRI – wykonanie praw
<pre><MndtryVIntryEvtTp> <Cd>CHOS</Cd> </MndtryVIntryEvtTp></pre>	Typ obligatoryjności udziału w zdarzeniu: CHOS – obowiązkowy z opcją wyboru
<pre><FinInstrmId> <ISIN>PLCRSNT00125</ISIN> <Desc>0444 CERSANIT</Desc> </FinInstrmId> </CorpActnGnlInf></pre>	Kod ISIN papieru dającego uprawnienia ze wskazaniem kodu i nazwy emitenta
<pre><AcctsDtIs> <ForAllAccts> <IdCd>GENR</IdCd> </ForAllAccts> </AcctsDtIs></pre>	Wskazanie, że komunikat dotyczy wszystkich kont uczestnika
<pre></CorpActnCxlAdv></pre>	
<pre></Document></pre>	

3.4.2 Dokonanie wyboru

Komunikaty zgodne z normą ISO20022 wykorzystywane w procesie informowania o zdarzeniu:

- ⇒ seev.033.001.03,
- ⇒ seev.034.001.03,
- ⇒ seev.040.001.03,
- ⇒ seev.041.001.03,



Komunikat seev.033.001.03 wysłany przez uczestnika zawiera wyłącznie 1 wariant wykonania.

Zapis podstawowy – wariant EXER

W przypadku zapisu podstawowego przesyłany jest jeden komunikat dla danego identyfikatora konta, w którym powinny być zawarte informacje dotyczące wszystkich zapisów podstawowych realizowanych dla danego konta.

Zawartość komunikatu	Opis
<?xml version="1.0" encoding="UTF-8"?> <Document xsi:schemaLocation="urn:iso:std:iso:20022:tech:xsd:seev.033.001.03 seev.033.001.03.xsd" xmlns="urn:iso:std:iso:20022:tech:xsd:seev.033.001.03" xmlns:xsi="http://www.w3.org/2001/XMLSchema-instance">	
<CorpActnInstr>	
<CorpActnGnlInf> <CorpActnEvtId>0444EXRI20120001</CorpActnEvtId>	CorpActnEvtId - identyfikator świadczenia nadany w KDPW..
<EvtTp> <Cd>EXRI</Cd> </EvtTp>	Kod zdarzenia: EXRI – wykonanie praw
<UndrlygScty> <FinInstrmId> <ISIN>PLCRSNT00125</ISIN> <Desc>0444 CERSANIT</Desc> </FinInstrmId> </UndrlygScty>	Kod ISIN papieru dającego uprawnienia ze wskazaniem kodu i nazwy emitenta - JPP
</CorpActnGnlInf>	
<AcctDtls> <SfkpgAcct>0100</SfkpgAcct>	Identyfikator konta podmiotowego
<AcctOwnc> <PrtryId> <Id>09AA</Id> <Issr>KDPW</Issr> </PrtryId> </AcctOwnc>	Kod uczestnika
<SfkpgPlc> <TpAndId> <SfkpgPlcTp>NCSD</SfkpgPlcTp> <Id>KDPWPLPW</Id> </TpAndId> </SfkpgPlc> </AcctDtls>	Miejsce zdeponowania instrumentów finansowych.
<CorpActnInstr>	
<OptnNb> <Nb>001</Nb> </OptnNb>	Numer wariantu wykonania
<OptnTp> <Cd>EXER</Cd> </OptnTp>	Kod wariantu wykonania: EXER – wykonanie JPP - zapis podstawowy
<SctyId> <ISIN>PLCRSNT00382</ISIN> <Desc>0444 CERSANIT</Desc> </SctyId>	Kod ISIN papieru PNE ze wskazaniem kodu i nazwy emitenta

<pre> <SctiesQty> <InstdOrQtyToRcv> <QtyToRcv> <Qty> <Unit>50</Unit> </Qty> </QtyToRcv> </InstdOrQtyToRcv> </SctiesQty> </pre>	Liczba akcji nowej emisji, na którą złożono zapis/y podstawowy. Odpowiada liczbie PNE.
<pre> <AddtlInf> <InstrAddtlInf>InstdQty//75</InstrAddtlInf> </pre>	Liczba JPP do zablokowania – jeśli liczba ta ma nie być wyliczona przez kdpw_stream
<pre> <InstrAddtlInf>TtlSubsQty//10</InstrAddtlInf> </pre>	Liczba przyjętych zapisów podstawowych Dana obowiązkowa.
<pre> <InstrAddtlInf>LbityCvrgAmt//PLN//35,97</InstrAddtlInf> </pre>	Wartość akcji opłaconych wierzytelnościami, jeśli dozwolone przez emitenta. Wartość nie może być większa niż wartość akcji nowej emisji, na którą złożono zapis/y podstawowy.
<pre> <InstrAddtlInf>WithTtlSubsQty//3</InstrAddtlInf> </pre>	Liczba wycofanych zapisów podstawowych
<pre> <InstrAddtlInf>WithQtyToRcv//95</InstrAddtlInf> </pre>	Liczba akcji wycofanych
<pre> </AddtlInf> </CorpActnInstr> </Document> </pre>	

Zapis dodatkowy – wariant OVER

W przypadku zapisu dodatkowego przesyłany jest jeden komunikat dla danego klienta.

Zawartość komunikatu	Opis
<pre> <?xml version="1.0" encoding="UTF-8"?> <Document xsi:schemaLocation="urn:iso:std:iso:20022:tech:xsd:seev.033.001.03 seev.033.001.03.xsd" xmlns="urn:iso:std:iso:20022:tech:xsd:seev.033.001.03" xmlns:xsi="http://www.w3.org/2001/XMLSchema-instance"> <CorpActnInstr> <CorpActnGnlInf> <CorpActnEvtld>0444EXRI20120001</CorpActnEvtld> </pre>	
<pre> <EvtTp> <Cd>EXRI</Cd> </EvtTp> </pre>	CorpActnEvtld - identyfikator świadczenia nadany w KDPW. Kod zdarzenia: EXRI - wykonanie praw
<pre> <UndrlygScty> <FinInstrmld> <ISIN>PLCRSNT00125</ISIN> <Desc>0444 CERSANIT</Desc> </FinInstrmld> </UndrlygScty> </pre>	Kod ISIN papieru dającego uprawnienia ze wskazaniem kodu i nazwy emitenta
<pre> </CorpActnGnlInf> <AcctDtls> <SfkpgAcct>0100</SfkpgAcct> </pre>	Identyfikator konta podmiotowego

<pre> <AcctOwnc> <Prtryld> <Id>09AA</Id> <Issr>KDPW</Issr> </Prtryld> </AcctOwnc> </pre>	Kod uczestnika
<pre> <SfkpgPlc> <TpAndId> <SfkpgPlcTp>NCS</SfkpgPlcTp> <Id>KDPWPLPW</Id> </TpAndId> </SfkpgPlc> </AcctDtls> </pre>	Miejsce zdeponowania instrumentów finansowych.
<pre><BnfclOwncDtls></pre>	
<pre> <Prtryld> <Id>3256666137OF</Id> <Issr>KDPW</Issr> </Prtryld> </pre>	Identyfikator uprawnionego nadawany przez uczestnika (jego długość nie może przekraczać 16 znaków) <Issr> musi mieć wartość „KDPW”
<pre> <OwncSctiesQty> <Unit>1</Unit> </OwncSctiesQty> </BnfclOwncDtls> </pre>	Ze względu na obowiązkowy charakter pole wypełniane. Pole nie będzie jednak weryfikowane przez kdpw_stream.
<pre><CorpActnInstr></pre>	
<pre> <OptnNb> <Nb>002</Nb> </OptnNb> </pre>	Numer wariantu wykonania
<pre> <OptnTp> <Cd>OVER</Cd> </OptnTp> </pre>	Kod wariantu wykonania: OVER – zapis dodatkowy
<pre> <Sctyld> <ISIN>PLCRSNT00382</ISIN> <Desc>0444 CERSANIT</Desc> </Sctyld> </pre>	Kod ISIN papieru PNE ze wskazaniem kodu emitenta i nazwy emitenta
<pre> <SctiesQty> <InstOrQtyToRcv> <QtyToRcv> <Qty> <Unit>1250</Unit> </Qty> </QtyToRcv> </InstOrQtyToRcv> </SctiesQty> </pre>	Liczba akcji nowej emisji, na którą złożono zapis dodatkowy. Odpowiada liczbie PNE.
<pre><AddtlInf></pre>	
<pre> <InstrAddtlInf>LblyCvrgAmt//PLN//35,97</InstrAddtlInf> </pre>	Wartość akcji opłaconych wierzytelnościami, jeśli dozwolone przez emitenta Wartość nie może być większa niż wartość akcji nowej emisji, na którą złożono zapis. Dozwolona tylko waluta PLN. Dana opcjonalna
<pre></AddtlInf></pre>	
<pre></CorpActnInstr></pre>	
<pre></CorpActnInstr></pre>	
<pre></Document></pre>	

Po otrzymaniu od uczestnika komunikatu seev.033.001.03 dla danego wariantu system kdpw_stream sprawdzi, czy komunikat jest poprawny i wyśle komunikat seev.034.001.03 z odpowiednim statusem.

Zawartość komunikatu	Opis
<pre><?xml version="1.0" encoding="UTF-8"?> Document xsi:schemaLocation="urn:iso:std:iso:20022:tech:xsd:seev.034.001.03 seev.034.001.03.xsd" xmlns="urn:iso:std:iso:20022:tech:xsd:seev.034.001.03" xmlns:xsi="http://www.w3.org/2001/XMLSchema-instance"> <CorpActnInstrStsAdv></pre>	
<pre> <InstrId> <Id>692356651</Id> </InstrId></pre>	identyfikator komunikatu wskazany przez Uczestnika w BAH dotyczącym instrukcji przesłanej przez Uczestnika w komunikacie seev.033.001.03 CorporateActionInstructionV03.
<pre><CorpActnGnlInf> <CorpActnEvtId>0444EXRI20120001</CorpActnEvtId></pre>	CorpActnEvtId - identyfikator świadczenia nadany w KDPW.
<pre> <EvtTp> <Cd>EXRI</Cd> </EvtTp> </CorpActnGnlInf></pre>	Kod zdarzenia: EXRI – wykonanie praw
<pre><InstrPrcgSts> <Canc> <Rsn> <RsnCd> <Cd>OTHR</Cd> </RsnCd> <AddtlRsnInf>xxxxxxx</AddtlRsnInf> </Rsn> </Canc> </InstrPrcgSts></pre>	Status instrukcji i kod przyczyny – wariant dotyczący przypadku gdy instrukcja seev.033.001.03 została odrzucona.
<pre><InstrPrcgSts> <Pdg> <Rsn> <RsnCd> <Cd>ADEA</Cd> </RsnCd> </Rsn> </Pdg> </InstrPrcgSts></pre>	Status instrukcji i kod przyczyny – wariant dotyczący przypadku gdy instrukcja seev.033.001.03 została wstępnie skontrolowana i oczekuje na zakończenie przetwarzania w kdpw_stream.
<pre><InstrPrcgSts> <Accptd> <NoSpctdRsn>NORE</NoSpctdRsn> </Accptd> </InstrPrcgSts></pre>	Status instrukcji i kod przyczyny – wariant dotyczący przypadku gdy instrukcja seev.033.001.03 została zaakceptowana.
<pre><CorpActnInstr> <OptnNb> <Nb>001</Nb> </OptnNb></pre>	Numer wariantu wykonania
<pre> <OptnTp> <Cd>EXER</Cd> </OptnTp> </CorpActnInstr></pre>	Kod wariantu wykonania: EXER – wykonanie JPP - zapis podstawowy OVER – zapis dodatkowy
<pre></CorpActnInstrStsAdv> </Document></pre>	

Poniżej zasady wysyłania informacji o statusie instrukcji uczestnika w systemie kdpw_stream²:

Pozytywny wynik kontroli formalnej	Pozytywny wynik kontroli merytorycznej	Przysłana po terminie	Wariant wykonania	Komunikat seev.034.001.03	
				Status instrukcji	Kod statusu instrukcji
NIE	-	-	EXER i OVER	Rejected	zgodny z <RsnCd> z kontroli formalnej
TAK	NIE	-	EXER i OVER	Rejected	zgodny z <RsnCd> z kontroli merytorycznej
TAK	TAK	TAK	EXER i OVER	Pending	ADEA (Account Servicer Deadline Missed)
TAK	TAK	NIE	EXER	Pending**	NORE (NoReason)
TAK	TAK	NIE	OVER	Accepted	NORE (NoReason)

** - do momentu zablokowania JPP.

Uczestnik ma możliwość wycofania instrukcji – w tym wypadku stosowany jest komunikat seev.040.001.03.

Zawartość komunikatu	Opis
<pre><?xml version="1.0" encoding="UTF-8"?> <Document xsi:schemaLocation="urn:iso:std:iso:20022:tech:xsd:seev.040.001.03 seev.040.001.03.xsd" xmlns="urn:iso:std:iso:20022:tech:xsd:seev.040.001.03" xmlns:xsi="http://www.w3.org/2001/XMLSchema-instance"> < CorpActnInstrCxlReq> <InstrId> <Id>536466</Id> </InstrId> <CorpActnGnlInf> <CorpActnEvtId>0444EXRI20120001</CorpActnEvtId> <EvtTp> <Cd>EXRI</Cd> </EvtTp> <FinInstrmId> <ISIN>PLCRSNT00125</ISIN> <Desc>0444 CERSANIT</Desc> </FinInstrmId> </CorpActnGnlInf> <AcctDtIs> <SfkpgAcct>0100</SfkpgAcct> </AcctDtIs> </CorpActnInstrCxlReq></pre>	<p>Identyfikator odwoływanej instrukcji nadany przez instytucję, która wysłała odwoływaną instrukcję.</p> <p>CorpActnEvtId - identyfikator świadczenia nadany w KDPW.</p> <p>Kod zdarzenia: EXRI – wykonanie praw</p> <p>Kod ISIN ze wskazaniem kodu i nazwy emitenta</p> <p>Identyfikator konta podmiotowego</p>

² Szczegółowy opis kodów i statusów błędów zawiera dokument "Lista kodów statusów i błędów w komunikatach XML (ISO20022) w systemie kdpw_stream".

<AcctOwnc> <PrtryId> <Id>09AA</Id> <Issr>KDPW</Issr> </PrtryId> </AcctOwnc>	Kod uczestnika
<SfkpgPlc> <TpAndId> <SfkpgPlcTp>NCSD</SfkpgPlcTp> <Id>KDPWPLPW</Id> </TpAndId> </SfkpgPlc>	Miejsce zdeponowania instrumentów finansowych.
<CorpActnInstr> <OptnNb> <Nb>001</Nb> </OptnNb>	Numer wariantu wykonania
<OptnTp> <Cd>EXER</Cd> </OptnTp>	Kod wariantu wykonania: EXER – wykonanie JPP - zapis podstawowy OVER – zapis dodatkowy
<InstdOrQtyToRcv> <QtyToRcv> <Qty> <Unit>1250</Unit> </Qty> </QtyToRcv> </InstdOrQtyToRcv>	Liczba akcji nowej emisji, na którą złożono odpowiednio: 1. <u>zapis/y podstawowy</u> 2. <u>zapis dodatkowy</u> . Odpowiada liczbie PNE.
</CorpActnInstr>	
</CorpActnInstrCxlReq>	
</Document>	

Po otrzymaniu od uczestnika komunikatu seev.040.001.03 system kdpw_stream sprawdzi, czy komunikat jest poprawny i wyśle komunikat seev.041.001.03 z odpowiednim statusem.

Zawartość komunikatu	Opis
<?xml version="1.0" encoding="UTF-8"?> <Document xsi:schemaLocation="urn:iso:std:iso:20022:tech:xsd:seev.041.001.03 seev.041.001.03.xsd" xmlns="urn:iso:std:iso:20022:tech:xsd:seev.041.001.03" xmlns:xsi="http://www.w3.org/2001/XMLSchema-instance">	
<CorpActnInstrCxlReqStsAdv>	
<InstrCxlReqId> <Id>6569889</Id> </InstrCxlReqId>	Identyfikator komunikatu wskazany przez Uczestnika w BAH dotyczącym instrukcji anulowania przesłanej przez Uczestnika w komunikacie seev.040.001.03
<CorpActnGnlInf> <CorpActnEvtId>0444EXRI20120001</CorpActnEvtId>	CorpActnEvtId - identyfikator świadczenia nadany w KDPW.
<EvtTp> <Cd>EXRI</Cd> </EvtTp> </CorpActnGnlInf>	Kod zdarzenia: EXRI – wykonanie praw

<pre><InstrCxlReqSts> <Rjctd> <Rsn> <RsnCd> <Cd>ADEA</Cd> </RsnCd> <AddtlRsnInf>xxxxxxx</AddtlRsnInf> </Rsn> </Rjctd> </InstrCxlReqSts></pre>	Status instrukcji anulującej i kod przyczyny – wariant, w którym instrukcja anulująca została odrzucona
<pre><InstrCxlReqSts> <PdgCxl> <NotSpdfdRsn>NORE</NotSpdfdRsn> </PdgCxl> </InstrCxlReqSts></pre>	Status instrukcji anulującej i kod przyczyny – wariant, w którym instrukcja anulująca została wstępnie skontrolowana i oczekuje na zakończenie przetwarzania w kdpw_stream.
<pre><InstrCxlReqSts> <CxlCmpltd> <NoSpdfdRsn>NORE</NoSpdfdRsn> </CxlCmpltd> </InstrCxlReqSts></pre>	Status instrukcji anulującej i kod przyczyny – wariant, w którym instrukcja anulująca została zaakceptowana
CorpActnInstr>	
<pre><OptnNb> <Nb>001</Nb> </OptnNb></pre>	Numer wariantu wykonania
<pre><OptnTp> <Cd>EXER</Cd> </OptnTp></pre>	Kod wariantu wykonania: EXER – wykonanie JPP - zapis podstawowy OVER - wykonanie - zapis dodatkowy
</CorpActnInstr>	
</CorpActnInstrCxlReqStsAdv>	
</Document>	

Poniżej zasady wysyłania informacji o statusie instrukcji uczestnika w systemie kdpw_stream:

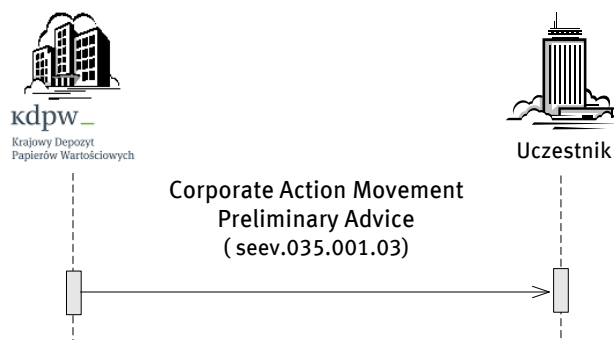
Pozytywny wynik kontroli formalnej	Pozytywny wynik kontroli merytorycznej	Przysłana po terminie	Wariant wykonania	Komunikat seev.041.001.03	
				Status instrukcji	Kod statusu instrukcji
NIE	-	-	EXER i OVER	Rejected	zgodny z <RsnCd> z kontroli formalnej
TAK	NIE	-	EXER i OVER	Rejected	zgodny z <RsnCd> z kontroli merytorycznej
TAK	TAK	TAK	EXER i OVER	Pending Cancellation	ADEA (Account Servicer Deadline Missed)
TAK	TAK	NIE	EXER	Pending** Cancellation	NORE (NoReason)
TAK	TAK	NIE	OVER	Cancellation Completed	NORE (NoReason)

** - do momentu odblokowania JPP.

3.4.3 Informowanie o uprawnieniach

Komunikaty zgodne z normą ISO20022 wykorzystywane w procesie informowania o zdarzeniu:

⇒ seev.035.001.03,



Proces Informowania o uprawnieniach jest realizowany odrębnie dla każdego wariantu wykonania – komunikat seev.035.001.03 zawiera wyłącznie jeden wariant wykonania, przy czym dla wariantu OVER przekazany zostanie odrębny komunikat dla każdego zapisu dodatkowego.

Zawartość komunikatu	Opis
<pre><?xml version="1.0" encoding="UTF-8"?> <Document xsi:schemaLocation="urn:iso:std:iso:20022:tech:xsd:seev.035.001.03 seev.031.001.03.xsd" xmlns="urn:iso:std:iso:20022:tech:xsd:seev.031.001.03" xmlns:xsi="http://www.w3.org/2001/XMLSchema-instance"> <CorpActnMvmntPrlimryAdv> < MvmntPrlimryAdvGnlInf > <Tp>NEWM</Tp> </ MvmntPrlimryAdvGnlInf > <PrcgSts> <EvtSts> <EvtCmpltnsSts>COMP</EvtCmpltnsSts> <EvtConfSts>CONF</EvtConfSts> </EvtSts> </PrcgSts> </ MvmntPrlimryAdvGnlInf > <PrvsMvmntPrlimryAdvclId> <Id>2230001</Id> </PrvsMvmntPrlimryAdvclId> <NtfctnId> <Id>1111220000004590</Id> </NtfctnId> <EvtsLkg> <EvtId> <LkdCorpActnId>0444RHD120120001</LkdCorpActnId> </EvtId> </EvtsLkg></pre>	
	Typ powiadomienia: NEWM – nowe powiadomienie, REPL – powiadomienie zmieniające poprzednio przesłane.
	Status zdarzenia: COMP – pełne informacje o zdarzeniu CONF - informacje potwierdzone
	Identyfikator komunikatu wysłanego wcześniej – przekazywany wyłącznie dla komunikatu w typie REPL
	Identyfikator ostatniego wysłanego komunikatu Corporate Action Notification
	Identyfikator zdarzenia powiązanego: LkdCorpActnId - identyfikator świadczenia nadany w KDPW.

<CorpActnGnlInf> <CorpActnEvtId>0444EXRI20120001</CorpActnEvtId>	CorpActnEvtId - identyfikator świadczenia nadany w KDPW.
<EvtPrcgTp> <Cd>REOR</Cd> </EvtPrcgTp>	Typ procesu: REOR - reorganizacja
<EvtTp> <Cd>EXRI</Cd> </EvtTp>	Kod zdarzenia: EXRI - wykonanie praw
<MndtryVIntryEvtTp> <Cd>CHOS</Cd> </MndtryVIntryEvtTp>	Typ obligatoryjności udziału w zdarzeniu: CHOS – obowiązkowy z opcją wyboru
<UndrlygScty> <FinInstrmId> <ISIN>PLCRSNT00125</ISIN> <Desc>0444 CERSANIT</Desc> </FinInstrmId> </UndrlygScty>	Kod ISIN papieru dającego uprawnienia ze wskazaniem kodu i nazwy emitenta – kod JPP
</CorpActnGnlInf>	
<AcctDtIs> <AcctsListAndBalDtIs> <SfkpgAcct>0100</SfkpgAcct>	Identyfikator konta podmiotowego
<AcctOwnr> <PrtryId> <Id>09AA</Id> <Issr>KDPW </Issr> </PrtryId> </AcctOwnr>	Kod uczestnika
<SfkpgPlc> <TpAndId> <SfkpgPlcTp>NCS</SfkpgPlcTp> <Id>KDPWPLPW</Id> </TpAndId> </SfkpgPlc>	Miejsce zdeponowania instrumentów finansowych.
<Bal> <StlmPosBal> <Bal> <ShrtLngPos>LONG</ShrtLngPos> <QtyChc> <Qty> <Unit>1250</Unit> </Qty> </QtyChc> </Bal> </StlmPosBal> </Bal> </AcctsListAndBalDtIs> </AcctDtIs>	Saldo instrumentów finansowych
<CorpActnMvmntDtIs>	
<OptnNb>001</OptnNb>	Numer wariantu wykonania
<OptnTp> <Cd>EXER</Cd> </OptnTp>	Kod wariantu wykonania: EXER – wykonanie JPP - zapis podstawowy
<DfltPrcgOrStgInstr> <DfltOptnInd>false</DfltOptnInd> </DfltPrcgOrStgInstr>	Wskaźnik obowiązkowości wariantu wykonania
<SctiesMvmntDtIs>	

<pre><SctyDtIs> <FinInstrmId> <ISIN>PLCRSNT00125</ISIN> < Desc>0444 CERSANIT</Desc> </FinInstrmId></pre>	Kod ISIN papieru JPP ze wskazaniem kodu i nazwy emitenta
<pre><ClssfctnTp> <ClssfctnFinInstrm>RSSXXB</ClssfctnFinInstrm> </ClssfctnTp> </SctyDtIs></pre>	Kod CFI
<pre><CdtDbtInd>DBIT</CdtDbtInd></pre>	Wskaźnik kredytowania/debetowania: DBIT - debetowanie
<pre><EntitldQty> <Qty> <Unit>50</Unit> </Qty> </EntitldQty></pre>	Liczba JPP wykonanych – do wyksięgowania
<pre><DtDtIs> <PmtDt> <Dt> <Dt>2012-10-20</Dt> </Dt> </PmtDt> <EarlstPmtDt> <Dt> <Dt>2012-10-22</Dt> </Dt> </EarlstPmtDt> </DtDtIs></pre>	<p>Data płatności - data, w której powinno nastąpić wyksięgowanie. Jest to również przewidywana data rozrachunku</p> <p>Data możliwej najwcześniejszej płatności – wskazywana jeżeli w dacie płatności nie są wykonywane operacje w systemie kdpw_stream</p>
<pre></SctiesMvmntDtIs></pre>	
<pre><SctiesMvmntDtIs></pre>	
<pre><SctyDtIs> <FinInstrmId> <ISIN>PLCRSNT00382</ISIN> < Desc>0444 CERSANIT</Desc> </FinInstrmId></pre>	Kod ISIN papieru PNE ze wskazaniem kodu emitenta i nazwy emitenta
<pre><ClssfctnTp> <ClssfctnFinInstrm>RMXXXB</ClssfctnFinInstrm> </ClssfctnTp> </SctyDtIs></pre>	Kod CFI
<pre><CdtDbtInd>CRDT</CdtDbtInd></pre>	Wskaźnik kredytowania/debetowania: CRDT - kredytowanie
<pre><EntitldQty> <Qty> <Unit>10</Unit> </Qty> </EntitldQty></pre>	Liczba PNE wynikających z zapisów podstawowych – do zaksięgowania
<pre><DtDtIs> <PmtDt> <Dt> <Dt>2012-10-20</Dt> </Dt> </PmtDt> <EarlstPmtDt> <Dt> <Dt>2012-10-22</Dt> </Dt> </EarlstPmtDt> </DtDtIs></pre>	<p>Data płatności - data, w której powinno nastąpić księgowanie PNE na kontach zgodnie z ustalonymi uprawnieniami. Jest to również przewidywana data rozrachunku</p> <p>Data możliwej najwcześniejszej płatności – wskazywana jeżeli w dacie płatności nie są wykonywane operacje w systemie kdpw_stream</p>

<pre><RateDtls> <NewToOd> <QtyToQty> <Qty1>5</Qty1> <Qty2>1</Qty2> </QtyToQty> </NewToOd> </RateDtls></pre>	<p>Stosunek prawa poboru: 1/ liczba papierów nowej emisji; 2/ liczba wykonywanych JPP</p>
<pre></SctiesMvmntDtls></pre>	
<pre><CshMvmntDtls></pre>	
<pre><CdtDbtInd>DBIT</CdtDbtInd></pre>	<p>Wskaźnik kredytowania/debetowania: DBIT - debetowanie</p>
<pre><AmtDtls> <EntitldAmt Ccy="PLN">25</EntitldAmt> </AmtDtls></pre>	<p>Kwota należności za akcje – zapis podstawowy</p>
<pre><DtDtls> <PmtDt> <Dt> <Dt>2012-10-20</Dt> </Dt> </PmtDt> <EarlstPmtDt> <Dt> <Dt>2012-10-22</Dt> </Dt> </EarlstPmtDt> </DtDtls></pre>	<p>Data płatności</p>
	<p>Data możliwej najwcześniejszej płatności</p>
<pre><PricDtls> <GncCshPricPdPerPdct> <AmtPric> <AmtPricTp>ACTU</AmtPricTp> <PricVal Ccy="PLN">2.50</PricVal> </AmtPric> </GncCshPricPdPerPdct> </PricDtls></pre>	<p>Cena emisyjna akcji nowej emisji</p>
<pre></CshMvmntDtls></pre>	
<pre><AddtlInf> <AddtlTxt> <AddtlInf>uprzejmie informujemy</AddtlInf> </AddtlTxt> </AddtlInf></pre>	<p>Informacja tekstowa</p>
<pre></CorpActnMvmntDtls></pre>	
<pre></CorpActnMvmntPrlimryAdv<</pre>	
<pre></Document></pre>	

albo:

<pre><CorpActnMvmntDtls></pre>	
<pre><OptnNb>002</OptnNb></pre>	<p>Numer wariantu wykonania</p>
<pre><OptnTp> <Cd>OVER</Cd> </OptnTp></pre>	<p>Kod wariantu wykonania: OVER – wykonanie - zapis dodatkowy</p>
<pre><DfltPrcgOrStglnstr> <DfltOptnInd>>false</DfltOptnInd> </DfltPrcgOrStglnstr></pre>	<p>Wskaźnik obowiązkowości wariantu wykonania</p>

<pre><RateAndAmtDtIs> <PrratnRate> <Rate>0.1234567891</Rate> </PrratnRate></pre>	Stopa alokacji
<pre></SctiesMvmntDtIs></pre>	
<pre><SctyDtIs> <FinInstrmId> <ISIN>PLCRSNT00382</ISIN> <Desc>0444 CERSANIT</Desc> </FinInstrmId></pre>	Kod ISIN papieru PNE ze wskazaniem kodu i nazwy emitenta
<pre><ClssfctnTp> <ClssfctnFinInstrm>RMXXXB</ClssfctnFinInstrm> </ClssfctnTp> </SctyDtIs></pre>	Kod CFI
<pre><CdtDbtInd>CRDT</CdtDbtInd></pre>	Wskaźnik kredytowania/debetowania: CRDT - kredytowanie
<pre><EntitldQty> <Qty> <Unit>30</Unit> </Qty> </EntitldQty></pre>	Liczba PNE wynikających z zapisów dodatkowych – do zaksięgowania
<pre><DtDtIs> <PmtDt> <Dt> <Dt>2012-10-20</Dt> </Dt> </PmtDt> <EarlstPmtDt> <Dt> <Dt>2012-10-22</Dt> </Dt> </EarlstPmtDt> </DtDtIs></pre>	<p>Data płatności - data, w której powinno nastąpić księgowanie PNE na kontach zgodnie z ustalonymi uprawnieniami. Jest to również przewidywana data rozrachunku</p> <p>Data możliwej najwcześniejszej płatności – wskazywana jeżeli w dacie płatności nie są wykonywane operacje w systemie kdpw_stream</p>
<pre></SctiesMvmntDtIs></pre>	
<pre><CshMvmntDtIs></pre>	
<pre><CdtDbtInd>DBIT</CdtDbtInd></pre>	Wskaźnik kredytowania/debetowania: DBIT - debetowanie
<pre><AmtDtIs> <EntitldAmt Ccy="PLN">75</EntitldAmt> </AmtDtIs></pre>	Kwota należności za akcje – zapis dodatkowy
<pre><DtDtIs> <PmtDt> <Dt> <Dt>2012-10-20</Dt> </Dt> </PmtDt> <EarlstPmtDt> <Dt> <Dt>2012-10-22</Dt> </Dt> </EarlstPmtDt> </DtDtIs></pre>	<p>Data płatności</p> <p>Data możliwej najwcześniejszej płatności</p>

<pre><PricDtls> <GncCshPricPdPerPdct> <AmtPric> <AmtPricTp>ACTU</AmtPricTp> <PricVal Ccy="PLN">2.50</PricVal> </AmtPric> </GncCshPricPdPerPdct> </PricDtls> </CshMvmntDtls></pre>	Cena emisyjna akcji nowej emisji
<pre><AddtlInf> <AddtlTxt> BnfcOwnrld//3256666137OF </AddtlTxt> </AddtlInf> </CorpActnMvmntDtls> </CorpActnMvmntPrimryAdvc> </Document></pre>	Identyfikator (numer) uprawnionego nadawany przez uczestnika

albo

<pre><CorpActnMvmntDtls> <OptnNb>003</OptnNb></pre>	Numer wariantu wykonania
<pre><OptnTp> <Cd>LAPS</Cd> </OptnTp></pre>	Kod wariantu wykonania: LAPS – niewykonanie JPP
<pre><DfltPrcgOrStglInstr> <DfltOptnInd>true</DfltOptnInd> </DfltPrcgOrStglInstr></pre>	Wskaźnik obowiązkowości wariantu wykonania
<pre><SctiesMvmntDtls> <SctyDtls> <FinInstrmId> <ISIN>PLCRSNT00125</ISIN> <Desc>0444 CERSANIT</Desc> </FinInstrmId> </SctyDtls></pre>	Kod ISIN papieru JPP ze wskazaniem kodu i nazwy emitenta
<pre><ClssfctnTp> <ClssfctnFinInstrm> RSSXXB </ClssfctnFinInstrm> </ClssfctnTp> </SctyDtls></pre>	Kod CFI
<pre><CdtDbtInd>DBIT</CdtDbtInd></pre>	Wskaźnik kredytowania/debetowania: DBIT - debetowanie
<pre><EntitldQty> <Qty> <Unit>1100</Unit> </Qty> </EntitldQty></pre>	Liczba JPP niewykonanych – do wyksięgowania
<pre><DtDtls> <PmtDt> <Dt> <Dt>2012-10-20</Dt> </Dt> </PmtDt> <EarlstPmtDt> <Dt> <Dt>2012-10-22</Dt> </Dt> </EarlstPmtDt> </DtDtls></pre>	<p>Data płatności - data, w której powinno nastąpić wyksięgowanie. Jest to również przewidywana data rozrachunku</p> <p>Data możliwej najwcześniejszej płatności – wskazywana jeżeli w dacie płatności nie są wykonywane operacje w systemie kdpw_stream</p>
<pre></SctiesMvmntDtls></pre>	

<pre><AddtlInf> <AddtlTxt> <AddtlInf>uprzejmi informujemy</AddtlInf> </AddtlTxt> </AddtlInf></pre>	Informacja tekstowa
<pre></CorpActnMvmntDtls></pre>	
<pre></CorpActnMvmntPrlimryAdv<</pre>	
<pre></Document></pre>	

3.4.4 Potwierdzenie

Komunikaty zgodne z normą ISO20022 wykorzystywane w procesie informowania o zdarzeniu:

⇒ seev.036.001.03₁



Komunikat seev.036.001.03 jest wysyłany w dniu płatności do uczestników, na kontach których dokonano księgowania. Zdarzenie zostaje zakończone. Dla każdego wariantu wykonania będzie przekazany odrębny komunikat, przy czym dla wariantu OVER przekazany zostanie odrębny komunikat dla każdego zapisu dodatkowego, dla którego liczba papierów przydzielonych wynosi conajmniej 1.

Zawartość komunikatu	Opis
<pre><?xml version="1.0" encoding="UTF-8"?> <Document xsi:schemaLocation="urn:iso:std:iso:20022:tech:xsd:seev.036.001.03 seev.036.001.03.xsd" xmlns="urn:iso:std:iso:20022:tech:xsd:seev.036.001.03" xmlns:xsi="http://www.w3.org/2001/XMLSchema-instance"> <CorpActnMvmntConf></pre>	
<pre><MvmntPrlimryAdvclId> <Id>11112200000049</Id> </MvmntPrlimryAdvclId></pre>	Identyfikator ostatniego wysłanego komunikatu w typie seev.035.001.03
<pre><EvtsLkg> <EvtId> <LkdCorpActnId>0444RHDI20120001</LkdCorpActnId> </EvtId> </EvtsLkg></pre>	Identyfikator zdarzenia powiązanego: LkdCorpActnId - identyfikator świadczenia nadany w KDPW.
<pre><CorpActnGnlInf> <CorpActnEvtId> 0444EXRI20120001</CorpActnEvtId></pre>	CorpActnEvtId - identyfikator świadczenia nadany w KDPW.

<pre> <EvtTp> <Cd> EXRI</Cd> </EvtTp> </pre>	Kod zdarzenia: EXRI - wykonanie praw
<pre> <FinInstrmId> <ISIN>PLCRSNT00125</ISIN> <Desc>0444 CERSANIT</Desc> </FinInstrmId> </pre>	Kod ISIN papieru dającego uprawnienia ze wskazaniem kodu i nazwy emitenta
<pre> <AcctDtIs> <SfkpgAcct>0100</SfkpgAcct> </pre>	Identyfikator konta podmiotowego
<pre> <AcctOwNr> <PrtryId> <Id>09AA</Id> <Issr>KDPW</Issr> </PrtryId> </AcctOwNr> </pre>	Kod uczestnika
<pre> <SfkpgPlc> <TpAndId> <SfkpgPlcTp>NCS</SfkpgPlcTp> <Id>KDPWPLPW</Id> </TpAndId> </SfkpgPlc> </pre>	Miejsce zdeponowania instrumentów finansowych.
<pre> <Bal> <ConfdBal> <Bal> <ShrtLngPos>LONG</ShrtLngPos> <QtyChc> <Qty> <Unit>1250</Unit> </Qty> </QtyChc> </Bal> </ConfdBal> </Bal> </AcctDtIs> </pre>	Saldo instrumentów finansowych,
<pre><CorpActnConfDtIs></pre>	
<pre> <OptnNb> <Nb>001</Nb> </OptnNb> </pre>	Numer wariantu wykonania
<pre> <OptnTp> <Cd>EXER</Cd> </OptnTp> </pre>	Kod wariantu wykonania: EXER – wykonanie JPP - zapis podstawowy
<pre><SctiesMvmntDtIs></pre>	
<pre> <FinInstrmId> <ISIN>PLCRSNT00125</ISIN> <Desc>0444 CERSANIT</Desc> </FinInstrmId> </pre>	Kod ISIN papieru JPP ze wskazaniem kodu emitenta i nazwy emitenta
<pre> <CdtDbtInd>DBIT</CdtDbtInd> </pre>	Wskaźnik kredytowania/debetowania: DBIT - debetowanie
<pre> <PstngQty> <Qty> <Unit>50</Unit> </Qty> </PstngQty> </pre>	Liczba JPP wykonanych – do wyksięgowania
<pre> <DtDtIs> <PstngDt> <Dt>2012-08-21</Dt> </PstngDt> </DtDtIs> </pre>	Data wyksięgowania JPP.

</SctiesMvmntDtIs>	
<SctiesMvmntDtIs>	
<FinInstrmId> <ISIN>PLCRSNT00382</ISIN> <Desc>0444 CERSANIT</Desc> </FinInstrmId>	Kod ISIN papieru PNE ze wskazaniem kodu emitenta i nazwy emitenta
<CdtDbtInd>CRDT</CdtDbtInd>	Wskaźnik kredytowania/debetowania: CRDT - kredytowanie
<PstngQty> <Qty> <Unit>10</Unit> </Qty> </PstngQty>	Liczba PNE zaksięgowanych na koncie
<DtDtIs> <PstngDt> <Dt>2012-08-21</Dt> </PstngDt> </DtDtIs>	Data księgowania PNE.
</SctiesMvmntDtIs>	
<CshMvmntDtIs>	
<CdtDbtInd>DBIT</CdtDbtInd>	Wskaźnik kredytowania/debetowania: DBIT - debetowanie
<AmtDtIs> <PstngAmt Ccy="PLN">75</PstngAmt> </AmtDtIs>	Kwota należności za akcje – zapis podstawowy
<DtDtIs> <PstngDt> <Dt>2012-08-21</Dt> </PstngDt> </DtDtIs>	Data płatności
<PricDtIs> <GncCshPricPdPerPdct> <AmtPric> <AmtPricTp>ACTU</AmtPricTp> <PricVal Ccy="PLN">2.50</PricVal> </AmtPric> </GncCshPricPdPerPdct> </PricDtIs>	Cena emisyjna akcji nowej emisji
</CshMvmntDtIs>	
</CorpActnConfDtIs>	
<AddtlInf> <AddtlTxt>uprzejmie informujemy</AddtlTxt> </AddtlInf>	
</CorpActnMvmntConf>	
</Document>	

albo:

<CorpActnConfDtIs>	
<OptnNb> <Nb>002</Nb> </OptnNb>	Numer wariantu wykonania
<OptnTp> <Cd>OVER</Cd> </OptnTp>	Kod wariantu wykonania: OVER – wykonanie - zapis dodatkowy

<pre> <RateAndAmtDtls> <PrratnRate> <Rate>0.1234567891</Rate> </PrratnRate> </pre>	Stopa alokacji – pole nieobowiązkowe
<pre> <SctiesMvmntDtls> <FinInstrmId> <ISIN>PLCRSNT00382</ISIN> <Desc>0444 CERSANIT</Desc> </FinInstrmId> </pre>	Kod ISIN papieru PNE ze wskazaniem kodu i nazwy emitenta
<pre> <CdtDbtInd>CRDT</CdtDbtInd> </pre>	Wskaźnik kredytowania/debetowania: CRDT - kredytowanie
<pre> <PstngQty> <Qty> <Unit>30</Unit> </Qty> </PstngQty> </pre>	Liczba PNE zaksięgowanych na koncie
<pre> <DtDtls> <PstngDt> <Dt>2012-10-22</Dt> </PstngDt> </DtDtls> </SctiesMvmntDtls> </pre>	Data księgowania PNE.
<pre> <CshMvmntDtls> <CdtDbtInd>DBIT</CdtDbtInd> </pre>	Wskaźnik kredytowania/debetowania: CRDT - kredytowanie DBIT - debetowanie
<pre> <AmtDtls> <PstngAmt Ccy="PLN">75</PstngAmt> </AmtDtls> </pre>	Kwota należności za akcje – zapis dodatkowy lub/i Informacja o kwocie zwracanej w przypadku, gdy dokonano redukcji zapisów
<pre> <DtDtls> <PstngDt> <Dt>2012-08-21</Dt> </PstngDt> </DtDtls> </SctiesMvmntDtls> </pre>	Data płatności
<pre> <PricDtls> <GncCshPricPdPerPdct> <AmtPric> <AmtPricTp>ACTU</AmtPricTp> <PricVal Ccy="PLN">2.50</PricVal> </AmtPric> </GncCshPricPdPerPdct> </PricDtls> </CshMvmntDtls> </pre>	Cena emisyjna akcji nowej emisji
<pre> </CorpActnConfDtls> <AddtlInf> <AddtlTxt>BnfcOwnrId//3256666137OF</AddtlTxt> </AddtlInf> </pre>	Identyfikator (numer) uprawnionego nadawany przez uczestnika
<pre> </CorpActnMvmntConf> </Document> </pre>	

albo:

<CorpActnConfDtls>	
<OptnNb> <Nb>003</Nb> </OptnNb>	Numer wariantu wykonania
<OptnTp> <Cd>LAPS</Cd> </OptnTp>	Kod wariantu wykonania: LAPS – niewykonanie JPP
<SctiesMvmntDtls> <FinInstrmId> <ISIN>PLCRSNT00125</ISIN> <Desc>0444 CERSANIT</Desc> </FinInstrmId>	Kod ISIN papieru JPP ze wskazaniem kodu emitenta i nazwy emitenta
<CdtDbtInd>DBIT</CdtDbtInd>	Wskaźnik kredytowania/debetowania: DBIT - debetowanie
<PstngQty> <Qty> <Unit>1100</Unit> </Qty> </PstngQty>	Liczba niewykonanych JPP do wyksięgowania
<DtDtls> <PstngDt> <Dt>2012-10-22</Dt> </PstngDt> </DtDtls> </SctiesMvmntDtls>	Data wyksięgowania niewykonanych JPP.
</CorpActnConfDtls>	
<AddtlInf> <AddtlTxt>uprzejmie informujemy</AddtlTxt> </AddtlInf>	
</CorpActnMvmntConf>	
</Document>	

3.5 Przekazywanie dodatkowych informacji komunikatem tekstowym

KDPW może przekazywać dodatkowe informacje dotyczące zdarzeń RHD i EXRI przy pomocy komunikatu tekstowego seev.038.001.03.

```
<Document xmlns="urn:iso:std:iso:20022:tech:xsd:seev.038.001.03"
xmlns:xsi="http://www.w3.org/2001/XMLSchema-instance"
xsi:schemaLocation="urn:iso:std:iso:20022:tech:xsd:seev.038.001.03 seev.038.001.03.xsd">
  <CorpActnNrrtv>
    <AcctDtls>
      <ForAllAccts>
        <IdCd>GENR</IdCd>
      </ForAllAccts>
    </AcctDtls>
    <UndrlygScty>
      <ISIN>PLCPENR00035</ISIN>
    </UndrlygScty>
  </CorpActnGnlInf>
```

<CorpActnEvtId>1107RHDI20130014</CorpActnEvtId>

</CorpActnGnlInf>

<AddtlInf>

<AddtlInf>Informacja o realizacji prawa poboru została przekazana niezgodnie z obowiązującymi procedurami. Zdarzenie zostanie potwierdzone po opublikowaniu stosownej uchwały przez Zarząd KDPW.</AddtlInf>

</AddtlInf>

</CorpActnNrrtv>

</Document>